



KAUNO RAJONO SAVIVALDYBĖS GERIAMOJO VANDENS TIEKIMO IR NUOTEKŲ TVARKYMO INFRASTRUKTŪROS PLĖTROS SPECIALIOJO PLANO KEITIMO KOREGAVIMO PLANAS

TPDRIS Nr. S-RJ-52-22-222

PARENGĖ:

UAB „DAUGĖLA“
A. Smetonos g. 8-2
01115 Vilnius
El. paštas: daugela@daugela.lt

Projekto vadovas, atestato Nr. TPV 0110	Nerijus Gerdvilis
Vykdytoja	Dr. Gaudenta Sakalauskienė
Vykdytoja	Daina Radzevičienė

2022 m.

TURINYS

TURINYS	2
I. AIŠKINAMASIS RAŠTAS	3
1. BENDROJI DALIS	3
2. ESAMOS BŪKLĖS ANALIZĖ.....	5
2.1 Aglomeracijų teritorijos	5
2.1.1. Karmėlavos aglomeracijos koregavimas.....	5
2.1.2. Kauno miesto aglomeracijos Kauno rajone koregavimas	6
2.1.3. Raudondvario aglomeracijos koregavimas	8
2.2. Viešojo geriamojo vandens tiekimo ir nuotekų tvarkymo teritorijų tikslinimas.....	8
3. SPRENDINIAI.....	9
3.1. Karmėlavos aglomeracijos koregavimas.....	9
3.2. Kauno miesto aglomeracijos Kauno rajone teritorijos koregavimas.....	10
3.3. Raudondvario aglomeracijos koregavimas	11
3.4. Geriamojo vandens tiekimo ir nuotekų tvarkymo infrastruktūros plėtros kryptys aglomeracijose.....	11
3.5. Viešojo geriamojo vandens tiekimo ir nuotekų tvarkymo teritorijų tikslinimas.....	14
II. BRĖŽINIAI	
1 brėžinys. Esamos būklės analizė	
2 brėžinys. Sprendiniai. Koreguojama Karmėlavos aglomeracijos dalis	
3 brėžinys. Sprendiniai. Koreguojama Kauno aglomeracijos Kauno rajone dalis	
4 brėžinys. Sprendiniai. Koreguojama Raudondvario aglomeracijos dalis	

I. AIŠKINAMASIS RAŠTAS

1. BENDROJI DALIS

Kauno rajono savivaldybės geriamojo vandens tiekimo ir nuotekų tvarkymo infrastruktūros plėtros specialiojo plano keitimo plano koregavimas rengiamas kaip Kauno rajono savivaldybės geriamojo vandens tiekimo ir nuotekų tvarkymo infrastruktūros plėtros specialiojo plano keitimo plano (T00086446, 2021-07-05) sprendinius koreguojantis teritorijų planavimo dokumentas, kuriame, vadovaujantis planavimo darbų programa, koreguojami Kauno rajono savivaldybės geriamojo vandens tiekimo ir nuotekų tvarkymo infrastruktūros plėtros specialiojo plano keitimo plano punktų „2.1. Aglomeracijų teritorijos“ ir „2.2. Viešojo geriamojo vandens tiekimo ir nuotekų tvarkymo teritorijų tikslinimas“ sprendiniai. Kiti galiojančio Kauno rajono savivaldybės geriamojo vandens tiekimo ir nuotekų tvarkymo infrastruktūros plėtros specialiojo plano sprendiniai nekoreguojami.

Specialiojo plano koregavimo pagrindas: Kauno rajono savivaldybės administracijos direktoriaus 2022 m. vasario 11 d. įsakymas Nr. ĮS-497 „Dėl Kauno rajono savivaldybės tarybos 2021-07-01 sprendimu Nr. TS-256 patvirtinto Kauno rajono savivaldybės geriamojo vandens tiekimo ir nuotekų tvarkymo infrastruktūros plėtros specialiojo plano keitimo koregavimo“.

Planavimo organizatorius: Kauno rajono savivaldybės administracijos direktorius, adresas: Savanorių pr. 371, LT-49500 Kaunas, tel. (8 37) 305503, el. p. info@krs.lt.

Planavimo dokumento pavadinimas: Kauno rajono savivaldybės tarybos 2021-07-01 sprendimu Nr. TS-256 patvirtinto Kauno rajono savivaldybės geriamojo vandens tiekimo ir nuotekų tvarkymo infrastruktūros plėtros specialiojo plano keitimo koregavimas.

Teritorijų planavimo rūšis: specialiojo teritorijų planavimas.

Teritorijų planavimo lygmuo: savivaldybės lygmuo.

Koregavimo tipas: dalinis

Planuojamos teritorijos: Kauno rajono savivaldybės teritorija.

Planavimo tikslas: patikslinti Raudondvario, Karmėlavos ir Kauno miesto aglomeracijas Kauno rajone.

Planavimo uždaviniai:

- patikslinti aglomeracijas, urbanizuotose ar urbanizuojamose teritorijose esančias geriamojo vandens tiekimo ir nuotekų tvarkymo teritorijų dalis, kuriose susidaro 2000 ir daugiau gyventojų ekvivalento atitinkanti tarša ir kuriose susidaranti nuotekos turi būti surenkamos centralizuotomis nuotekų surinkimo sistemomis bei įrenginiais;
- patikslinti aglomeracijų teritorijose viešojo geriamojo vandens tiekimo ir nuotekų tvarkymo infrastruktūros plėtros prioritines kryptis.

Informacija apie galimybių studijas: nebus atliekamos.

Informacija apie strateginį pasekmių aplinkai vertinimą (SPAV) ir teritorijos vystymo koncepciją: strateginio pasekmių aplinkai vertinimo (SPAV) atranka ir vertinimas neatliekamas. Koncepcija nebus rengiama.

Planavimo sąlygas parengė ir išdavė:

- Priešgaisrinės apsaugos ir gelbėjimo departamentas prie Vidaus reikalų ministerijos (REG233369);
- AB „Energijos skirstymo operatorius“ (REG233469);
- Akcinė bendrovė „Kauno energija“ (REG233605);

- Viešoji įstaiga Transporto kompetencijų agentūra (REG233666);
- Uždaroji akcinė bendrovė „Kauno vandenys“ (REG233967);
- Kauno rajono savivaldybės administracija (REG234181);
- „Amber Grid“, AB (REG234258);
- Kultūros paveldo departamentas prie Kultūros ministerijos (REG234321);
- Nacionalinė žemės tarnyba prie Žemės ūkio ministerijos (REG234486);
- LITGRID, AB (REG234505);
- Telia Lietuva, AB (REG234514);
- Lietuvos kariuomenė (REG234561);
- Aplinkos apsaugos agentūra (REG234583);
- Kauno miesto savivaldybės administracija (REG234966);
- Lietuvos Respublikos aplinkos ministerija (REG235185);
- Nacionalinis visuomenės sveikatos centras prie Sveikatos apsaugos ministerijos (REG235197);
- Lietuvos geologijos tarnyba prie Aplinkos ministerijos (REG235221);
- Uždaroji akcinė bendrovė „Giraitės vandenys“ (REG235530).

2. ESAMOS BŪKLĖS ANALIZĖ

2.1 Aglomeracijų teritorijos

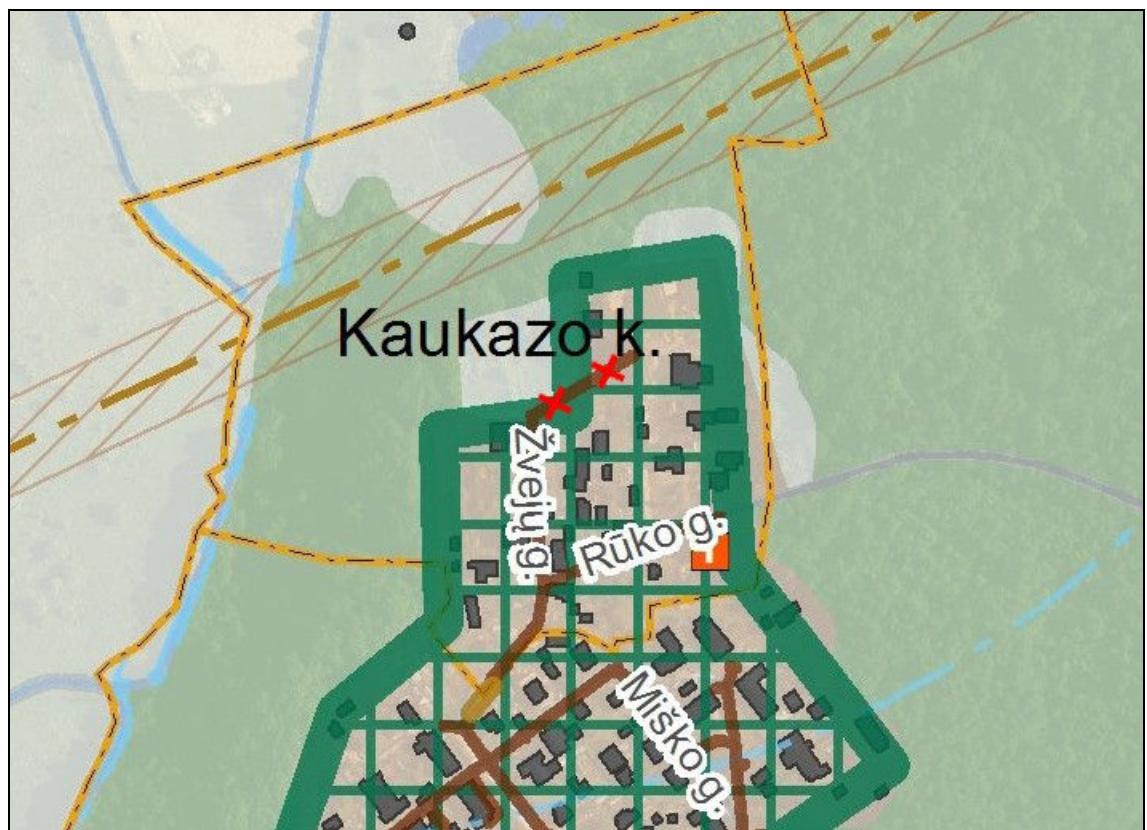
Kauno rajono savivaldybės geriamojo vandens tiekimo ir nuotekų tvarkymo infrastruktūros plėtros plano keitimo plane (T00086446) nustatytos 3 aglomeracijos: Karmėlavos aglomeracija, Kauno miesto aglomeracija Kauno rajone ir Raudondvario aglomeracija.

Planu koreguojamos teritorijos pažymėtos **1 brėžinyje**.

2.1.1. Karmėlavos aglomeracijos koregavimas

Kauno rajono savivaldybės geriamojo vandens tiekimo ir nuotekų tvarkymo infrastruktūros plėtros plano keitimo plane (T00086446) nustatytos Karmėlavos aglomeracijos teritorijos plotas – 1129 ha. Į aglomeracijos teritoriją įtrauktos teritorijos, kuriose yra išvystyta bendra nuotekų surinkimo sistema ir planuojamos pramonės paskirties teritorijos, kurios gali būti vystomos 10 metų bėgyje.

Į aglomeraciją klaidingai įtraukta Kaukazo k. teritorijos dalis, kurioje nėra išvystyta bendra nuotekų surinkimo sistema ir kuri neatitinka Geriamojo vandens tiekimo ir nuotekų tvarkymo infrastruktūros plėtros planų rengimo taisyklių 2 priede nustatytų kriterijų (žr. **2.1 pav.**).



2.1 pav. Iškarpa iš Kauno rajono savivaldybės geriamojo vandens tiekimo ir nuotekų tvarkymo infrastruktūros plėtros plano keitimo plano 2 brėžinio (3 lapo) su klaidingai pažymėtais nuotekų tinklais

Specialiojo plano sprendiniuose bus tikslinama minėta techninė klaida ir atitinkamai bus tikslinamas 2.1.1 papunktis „Karmėlavos aglomeracija“.

2.1.2. Kauno miesto aglomeracijos Kauno rajone koregavimas

Kauno rajono savivaldybės geriamojo vandens tiekimo ir nuotekų tvarkymo infrastruktūros plėtros plano keitimo plane (T00086446) nustatytos Kauno miesto aglomeracijos Kauno rajone teritorijos plotas – 2163 ha.

Aglomeracijų nustatymo kriterijai yra patvirtinti Geriamojo vandens tiekimo ir nuotekų tvarkymo infrastruktūros plėtros planų rengimo taisyklių 2 priede:

- 1) į aglomeraciją įtraukiamos teritorijos, kuriose yra išvystyta nuotekų surinkimo sistema;
- 2) į aglomeracijos teritoriją įtraukiamos teritorijos, kurios gali būti vystomos 10 metų bėgyje;
- 3) teritorijos, kuriose gyventojų tankumas nepakankamas, t. y. jose gyvenančių žmonių skaičius mažesnis nei 15 gyv./ha, nepriskirtinos aglomeracijoms;
- 4) vertinamos apgyvendintos teritorijos, esančios nutolusios nuo aglomeracijos ne didesniu kaip 150 m atstumu, kai aglomeracijoje susidaro mažiau kaip 10 000 gyventojų ekvivalento atitinkanti tarša bei nutolusios ne didesniu kaip 250 m atstumu, kai aglomeracijoje susidaro daugiau kaip 10 000 gyventojų ekvivalento atitinkanti tarša.

Atsižvelgus į tai, kad per pastaruosius metus pasikeitė potencialių vartotojų ar abonentų Radikių k. skaičius, nagrinėjama galimybė į Kauno miesto aglomeraciją Kauno rajone įtraukti dvi Radikių k. esančias urbanizuotas teritorijas (žr. 2.1 lentelę ir 2.2 pav.).

Vadovaujantis Geriamojo vandens tiekimo ir nuotekų tvarkymo infrastruktūros plėtros planų rengimo taisyklių 2 priedo aglomeracijų ribų nustatymo metodika, buvo nustatyti vertinimo kriterijai ir prioritetai, kurie pateikti žemiau.

Vertinimo kriterijai ir prioritetai:

I prioritetas – aglomeracijai priskirti teritorijas, kuriose gyvenančių žmonių skaičius 25 ir daugiau/ha.

II prioritetas – aglomeracijai priskirti teritorijas, kuriose gyvenančių žmonių skaičius 15-25 gyv./ha ir investicijų suma, tenkanti vienam prie centralizuotos nuotekų surinkimo sistemos prijungtam gyventojui neviršija 3000 eurų.

III prioritetas – aglomeracijai nepriskirti teritorijas, kuriose gyvenančių žmonių skaičius 15-25 gyv./ha ir investicijų suma, tenkanti vienam prie centralizuotos nuotekų surinkimo sistemos prijungtam gyventojui viršija 3000 eurų.

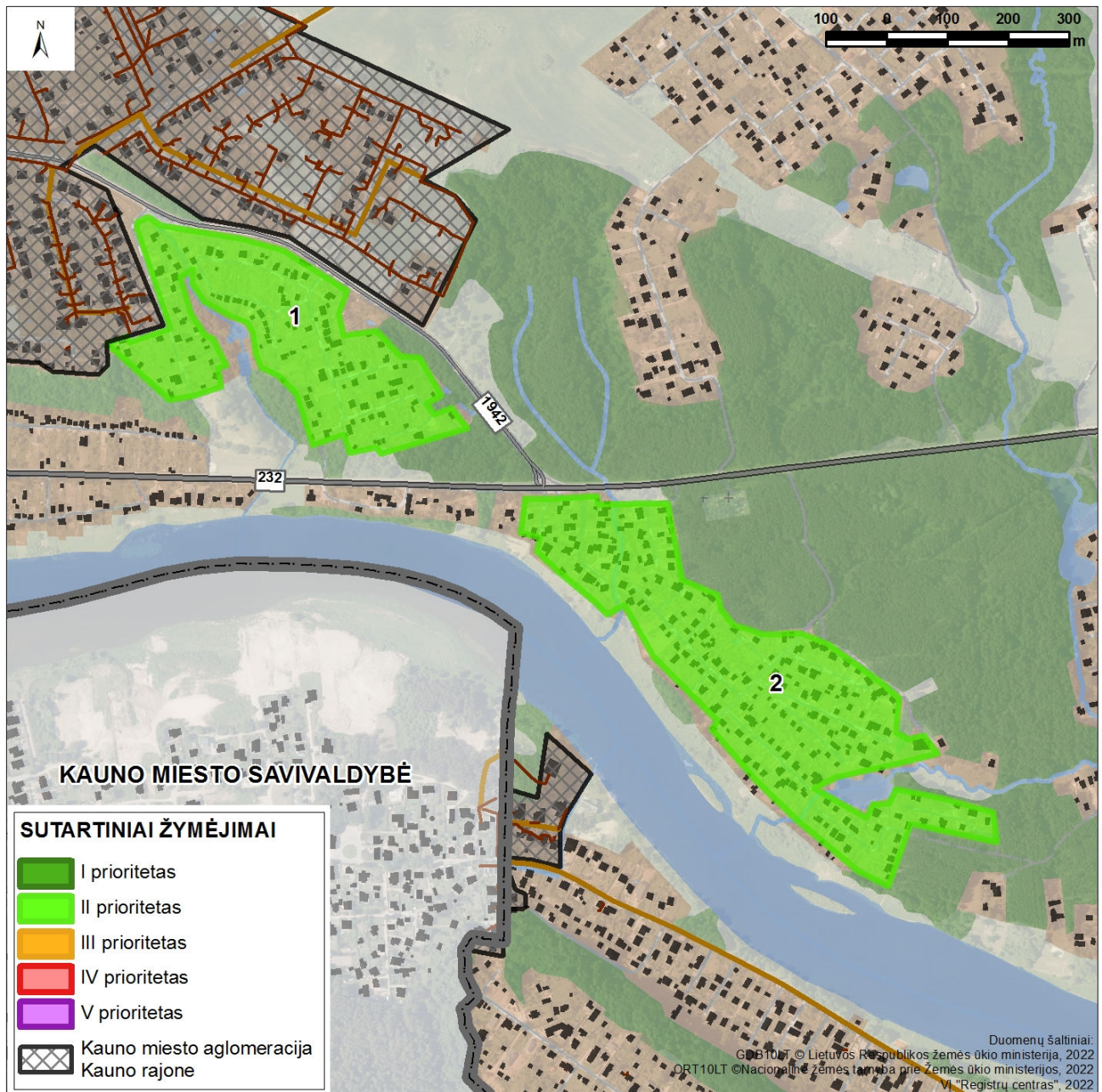
IV prioritetas – teritorijos, kuriose gyventojų tankumas nepakankamas, t.y. jose gyvenančių gyventojų skaičius mažesnis už 15 gyv./ha, nepriskirtinos aglomeracijoms.

V prioritetas – aglomeracijai priskirti pramonės ir sandėliavimo, komercinės paskirties teritorijas, kurios gali būti vystomos 10 metų bėgyje.

2.1 lentelė. Teritorijų, kurios gali būti vystomos 10 metų bėgyje įtraukimo į Kauno miesto aglomeracijos ribą, vertinimas

Eil. Nr.	Adresas	Perspektyvinis namų ūkių / gyventojų skaičius (pagal išduotus statybos leidimus bei pastatytus namus), vnt.	Teritorijos plotas, ha	Planuojamų nuotekų tinklų ilgis, m	Prognozuojamas gyventojų tankis, gyv./ha	Vieno gyventojų prijungimo prie nuotekų surinkimo sistemos kaina, Eur	Teritorijų vertinimo prioritetas
1	Radikių k., Alksnyno g., Giminių g., Kaimynų g.,	76 / 152	10,2	1500	15	2160	II

	Kūdros g., Trumpoji g., Piliakalnio g., Rytų g. ir kt.						
2	Radikių k., Pašilės g., Paupio g., Rasų g., Užupio g. ir kt.	111 / 223	14,7	2500	15	2465	II



2.2 pav. Teritorijų, kurios gali būti vystomos 10 metų bėgyje įtraukimo į Kauno miesto aglomeraciją Kauno rajone, vertinimas

Atsižvelgus į aukščiau išdėstytus argumentus, Specialiojo plano sprendiniuose bus tikslinamas 2.1.2 papunktis „Kauno miesto aglomeracija Kauno rajone“.

2.1.3. Raudondvario aglomeracijos koregavimas

Kauno rajono savivaldybės geriamojo vandens tiekimo ir nuotekų tvarkymo infrastruktūros plėtros plano keitimo plane (T00086446) nustatytos Raudondvario aglomeracijos teritorijos plotas – 195 ha. Atsižvelgus į tai, kad buvo išvystyta nuotekų surinkimo sistema, atitinkamai bus tikslinama 2.1.3 papunkčio „Raudondvario aglomeracija“ 2.3 lentelė „Informacija apie Raudondvario aglomeracijoje prisijungusių ar prisijungiančių prie nuotekų surinkimo sistemos būstų ir gyventojų skaičių“ bei Raudondvario aglomeracijos teritorija brėžinyje.

2.2. Viešojo geriamojo vandens tiekimo ir nuotekų tvarkymo teritorijų tikslinimas

Atsižvelgus į tai, kad buvo pakeistos Lietuvos Respublikos Geriamojo vandens tiekimo ir nuotekų tvarkymo įstatymo nuostatos, atitinkamai bus papildyta 2.2 punkto „Viešojo geriamojo vandens tiekimo ir nuotekų tvarkymo teritorijų tikslinimas“ pastraipa „Geriamojo vandens tiekimo ir nuotekų tvarkymo organizavimas viešojo geriamojo vandens tiekimo teritorijoje“.

3. SPRENDINIAI

3.1. Karmėlavos aglomeracijos koregavimas

Šiuo planu koreguojama Kauno rajono savivaldybės geriamojo vandens tiekimo ir nuotekų tvarkymo infrastruktūros plėtros plano keitimo plane (T00086446) nustatyta Karmėlavos aglomeracijos teritorija (2 brėžinio 3 lapas), tikslinama 2.1 lentelė bei tikslinamas Karmėlavos aglomeracijos teritorijos plotas.

Tikslinamas II skyriaus „Sprendiniai“ 2.1 „Agglomeracijų teritorijos“ punkto 2.1.1 „Karmėlavos aglomeracija“ papunktis ir jis išdėstomas taip:

Į Karmėlavos aglomeraciją įtraukiamos:

1) urbanizuotos Karmėlavos mstl., Ramučių k., Karmėlavos II k., Kaukazo k., Rykštynės k. teritorijos, kuriose yra išvystyta bendra nuotekų surinkimo sistema;

2) planuojamos pramonės paskirties teritorijos Sergeičikų I k., Margavos k., Biruliškių k., Sergeičikų II k., Karmėlavos mstl., kurios gali būti vystomos 10 metų bėgyje.

Karmėlavos aglomeracijos teritorijos plotas – 1128 ha (žr. brėžinį „Koreguojama Karmėlavos aglomeracijos dalis“).

Karmėlavos aglomeracijoje individualiai tvarkomų nuotekų taršos kiekis nebus didesnis kaip 2 proc. nuo visų aglomeracijoje susidarančių nuotekų taršos kiekio.

Informacija apie Karmėlavos aglomeracijoje prisijungusių ar prisijungiančių prie nuotekų surinkimo sistemos būstų ir gyventojų skaičių pateikta **2.1 lentelėje**.

2.1 lentelė. Informacija apie Karmėlavos aglomeracijoje prisijungusių ar prisijungiančių prie nuotekų surinkimo sistemos būstų ir gyventojų skaičių

Eil. Nr.	Teritorijos pavadinimas	Bendras skaičius	Prisijungusių prie nuotekų surinkimo sistemos	Neprisijungusių prie nuotekų surinkimo sistemos	Turi tinklus nėra sutarties	Turi tinklus nėra sutarties (prijungti 2021-2022 m.)	Prisijungiančių prie nuotekų surinkimo sistemos 2021-2023 m. (tinklų plėtra vykdoma)	Numatomas individualus nuotekų tvarkymas
I	Namų ūkių skaičius aglomeracijoje, vnt.							
1.1	Karmėlavos mstl.	424	391	33	28	5	0	0
1.2	Kaimiškoji dalis	1438	1109	329	54	185	61	29
1.3	Iš viso, vnt.	1862	1500	362	82	190	61	29
1.4	Iš viso, %		80,6	19,4	4,4	10,2	3,3	1,6
II	Gyventojų skaičius aglomeracijoje, gyv. skaičius							
2.1	Karmėlavos mstl.	937	864	73	62	11	0	0
2.2	Kaimiškoji dalis	2890	2229	661	109	372	123	58
2.3	Iš viso, vnt.	3827	3093	734	170	383	123	58

3.2. Kauno miesto aglomeracijos Kauno rajone teritorijos koregavimas

Šiuo planu koreguojama Kauno rajono savivaldybės geriamojo vandens tiekimo ir nuotekų tvarkymo infrastruktūros plėtros plano keitimo plane (T00086446) nustatyta Kauno miesto aglomeracijos teritorija Kauno rajone (2 brėžinio 1, 2 ir 5 lapai), tikslinama 2.2 lentelė bei tikslinamas Kauno miesto aglomeracijos Kauno rajone teritorijos plotas.

Tikslinamas II skyriaus „Sprendiniai“ 2.1 „Agglomeracijų teritorijos“ punkto 2.1.2 „Kauno miesto aglomeracija Kauno rajone“ papunktis ir jis išdėstomas taip:

Į Kauno miesto aglomeraciją Kauno rajone įtraukiamos:

1) urbanizuotos Akademijos mstl., Bajorų k., Bijūnų k., Biruliškių k., Domeikavos k., Garliavos m., Giraitės k., Ireniškių k., Jonučių II k., Jonučių k., Kampiškių k., Karkazų k., Karkiškių k., Kazliškių k., Kumpių k., Mastaičių k., Miriniškių k., Narsiečių k., Naugardiškės k., Naujasodžio k., Noreikiškių k., Pamaišupio k., Poderiškių k., Radikių k., Ramučių k., Ražiškių k., Ražių k., Ringaudų k., Rinkūnų k., Rokelių k., Rokų k., Romainių Kaimelės k., Sakalų k., Salių k., Seniavos k., Šakių k., Šniūrų k., Tabariškių k., Teleičių k., Tirkiliškių k., Vaistariškių k., Vijūkų k., Žemaitkiemio k. teritorijos, kuriose yra išvystyta bendra nuotekų surinkimo sistema su Kauno miesto nuotekų surinkimo sistema bei urbanizuotos teritorijos, kuriose yra įgyvendinami techniniai projektai;

2) teritorijos, kuriose gyvenančių žmonių skaičius didesnis kaip 25 gyv./ha;

3) teritorijos, kuriose gyvenančių žmonių skaičius 15-25 gyv./ha ir investicijų suma, tenkanti vienam prie centralizuotos nuotekų surinkimo sistemos prijungtam gyventojui neviršija 3000 eurų;

4) planuojamos pramonės paskirties teritorijos, kurios gali būti vystomos 10 metų bėgyje.

Kauno miesto aglomeracijos teritorijos plotas Kauno rajone – 2165 ha (žr. brėžinį „Koreguojama Kauno miesto aglomeracijos Kauno rajone dalis“).

Informacija apie Kauno miesto aglomeracijoje Kauno rajone prisijungusių ar prisijungusių prie nuotekų surinkimo sistemos būstų ir gyventojų skaičių pateikta 2.2 lentelėje.

2.2 lentelė. Informacija apie Kauno miesto aglomeracijoje Kauno rajone prisijungusių ar prisijungusių prie nuotekų surinkimo sistemos būstų ir gyventojų skaičių

Eil. Nr.	Teritorija	Bendras skaičius	Prisijungusių prie nuotekų surinkimo sistemos	Neprijungusių prie nuotekų surinkimo sistemos	Turi tinklus nėra sutarties	Prisijungusių prie nuotekų surinkimo sistemos 2021-2023 m. (vykdoma tinklų plėtra)
I	Namų ūkių skaičius aglomeracijoje, vnt.					
1.1	Garliavos m.	5491	5046	445	330	115
1.2	Kaimiškoji dalis	12589	11438	1151	585	566
1.3	Iš viso, vnt.	18080	16484	1596	915	681
1.4	Iš viso, %		91,2	8,8	5,1	3,8
II	Gyventojų skaičius aglomeracijoje, gyv. skaičius					
2.1	Garliavos m.	12135	11152	983	729	254
2.2	Kaimiškoji dalis	25304	22990	2314	1176	1138
2.3	Iš viso, vnt.	37439	34142	3297	1905	1392

3.3. Raudondvario aglomeracijos koregavimas

Šiuo planu koreguojama Kauno rajono savivaldybės geriamojo vandens tiekimo ir nuotekų tvarkymo infrastruktūros plėtros plano keitimo plane (T00086446) nustatyta Raudondvario aglomeracijos teritorija (2 brėžinio 1 lapas), tikslinama 2.3 lentelė bei tikslinamas Raudondvario aglomeracijos plotas.

Tikslinami II skyriaus „Sprendiniai“ 2.1 „Agglomeracijų teritorijos“ punkto 2.1.3 „Raudondvario aglomeracija“ papunktis ir išdėstomas taip:

I Raudondvario aglomeraciją įtraukiamos:

1) urbanizuotos Raudondvario k. ir Didvyrių k. teritorijos, kuriose yra išvystyta bendra nuotekų surinkimo sistema;

2) planuojama pramonės paskirties teritorija, kuri gali būti vystoma 10 metų bėgyje.

Raudondvario aglomeracijos teritorijos plotas – 198 ha (žr. brėžinį „Koreguojama Raudondvario aglomeracijos dalis“).

Informacija apie Raudondvario aglomeracijoje prisijungusių ar prisijungsiiančių prie nuotekų surinkimo sistemos būstų ir gyventojų skaičių pateikta 2.3 lentelėje.

2.3 lentelė. Informacija apie Raudondvario aglomeracijoje prisijungusių ar prisijungsiiančių prie nuotekų surinkimo sistemos būstų ir gyventojų skaičių

Eil. Nr.	Bendras skaičius	Prisijungusių prie nuotekų surinkimo sistemos	Neprijungusių prie nuotekų surinkimo sistemos	Prisijungsiiančių prie nuotekų surinkimo sistemos 2022-2023 m. (tinklų plėtros nereikia)	Numatomas individualus nuotekų tvarkymas
I.	Namų ūkių skaičius aglomeracijoje, vnt.				
1.1	1368	1174	194	183	11
1.2	Iš viso, %	85,8	14,2	13,4	0,8
II.	Gyventojų skaičius aglomeracijoje, gyv. skaičius				
2.1	2750	2360	390	368	22

3.4. Geriamojo vandens tiekimo ir nuotekų tvarkymo infrastruktūros plėtros kryptys aglomeracijose

Atsižvelgus į pasikeitusius sprendinius Karmėlavos aglomeracijoje, Kauno miesto aglomeracijoje Kauno rajone ir Raudondvario aglomeracijoje, tikslinamas Kauno rajono savivaldybės geriamojo vandens tiekimo ir nuotekų tvarkymo infrastruktūros plėtros plano keitimo plano (T00086446) 2.1.5 papunktis.

Tikslinamas II skyriaus „Sprendiniai“ 2.1 „Agglomeracijų teritorijos“ punkto 2.1.5 „Geriamojo vandens tiekimo ir nuotekų tvarkymo infrastruktūros plėtros kryptys aglomeracijose“ papunktis ir jis išdėstomas taip:

Vadovaujantis Geriamojo vandens tiekimo ir nuotekų tvarkymo infrastruktūros plėtros planų rengimo taisyklių 2 priedo 1.5 punktu, aglomeracijų ribose individualiai tvarkomų nuotekų taršos kiekis, išreikštas gyventojų ekvivalentu, negali būti didesnis kaip 2 proc. nuo visų aglomeracijoje susidarančių nuotekų taršos kiekio ir negali būti didesnis kaip 2 000 gyventojų ekvivalento.

Be to, vadovaujantis Geriamojo vandens tiekimo ir nuotekų tvarkymo įstatymo 20 str. 2 p. 13 d., viešasis geriamojo vandens tiekėjas ir nuotekų tvarkytojas, privalo aglomeracijose tiekti geriamąjį vandenį ir (arba) teikti nuotekų tvarkymo paslaugas centralizuotomis geriamojo vandens ir (arba) nuotekų surinkimo sistemomis, išskyrus šio įstatymo 12 straipsnio 3 dalyje nustatytą atvejį. Ši įstatymo nuostata įsigaliojo nuo 2021 metų kovo 1 d.

Karmėlavos aglomeracijoje vandens tiekimo ir nuotekų tvarkymo infrastruktūrą galima vystyti etapais:

- (I) prijungti vartotojus ar abonentus prie esamos nuotekų tvarkymo infrastruktūros (239 potencialiems vartotojams įrengti įvadus);
- (II) nuotekų surinkimo sistemų plėtra teritorijose, kuriose parengti techniniai projektai (nutiesiant apie 1,2 km nuotekų tvarkymo infrastruktūros ir sudarant galimybę 61 potencialiems vartotojams prisijungti prie centralizuotos nuotekų tvarkymo sistemos);
- (III) vadovaujantis Lietuvos Respublikos geriamojo vandens tiekimo ir nuotekų tvarkymo įstatymo 20 st. 2 p. 7 dalimi, viešasis geriamojo vandens tiekėjas ir nuotekų tvarkytojas, privalo pasiūlyti individualiųjų nuotekų turėtojams (29 potencialiems vartotojams ar abonentams) sudaryti viešąją sutartį ir teikti nuotekų tvarkymo paslaugas.

Kauno miesto aglomeracijoje Kauno rajone vandens tiekimo ir nuotekų tvarkymo infrastruktūrą galima vystyti etapais:

- (I) prijungti vartotojus ar abonentus prie esamos nuotekų tvarkymo infrastruktūros (apie 555 potencialiems vartotojams įrengti įvadus);
- (II) nuotekų surinkimo sistemų plėtra teritorijose, kuriose parengti techniniai projektai (nutiesiant apie 26 km nuotekų tvarkymo infrastruktūros ir sudarant galimybę 915 potencialiems vartotojams ar abonentams prisijungti prie centralizuotos nuotekų tvarkymo sistemos);
- (III) vadovaujantis Lietuvos Respublikos geriamojo vandens tiekimo ir nuotekų tvarkymo įstatymo 20 st. 2 p. 7 dalimi, kitas (neviešasis) geriamojo vandens tiekėjas ir nuotekų tvarkytojas, privalo pasiūlyti 360 potencialiems vartotojams ar abonentams sudaryti viešąją sutartį ir teikti nuotekų tvarkymo paslaugas.

Raudondvario aglomeracijoje vandens tiekimo ir nuotekų tvarkymo infrastruktūrą galima vystyti etapais:

- (I) sudaryti sutartis (apie 183 vnt.) su vartotojais ar abonentais;
- (II) vadovaujantis Lietuvos Respublikos geriamojo vandens tiekimo ir nuotekų tvarkymo įstatymo 20 st. 2 p. 7 dalimi, viešasis geriamojo vandens tiekėjas ir nuotekų tvarkytojas, privalo pasiūlyti individualiųjų nuotekų turėtojams (11 potencialiems vartotojams ar abonentams) sudaryti viešąją sutartį ir teikti nuotekų tvarkymo paslaugas.

Atsižvelgus į anksčiau minėtus prioritetus buvo įvertinti Karmėlavos, Kauno miesto Kauno rajone, Raudondvario aglomeracijose nuotekų tvarkymo infrastruktūros plėtros preliminarūs kaštai (žr. 2.4 lentelę).

2.4 lentelė. Plano sprendinių įgyvendinimo kaštai aglomeracijose

Aglomeracijos pavadinimas	2022-2023 metai	2024-2033 metai	Finansavimo šaltiniai
Karmėlavos	0,3 mln. eur (I etapas) 0,3 mln. eur (II etapas)	30 tūkst. eur (III etapas)	UAB „Giraitės vandenys“, Savivaldybės biudžeto lėšos, Europos sąjungos lėšos, privačios lėšos
Kauno miesto Kauno rajone	0,6 mln. eur (I etapas) 5,72 mln. eur (II etapas)	0,4 mln. eur (III etapas)	UAB „Kauno vandenys“ lėšos, Europos sąjungos lėšos, privačios lėšos

Raudondvario	-	12 tūkst. eur (II etapas)	UAB „Giraitės vandenys“, Savivaldybės biudžeto lėšos, Europos sąjungos lėšos, privačios lėšos
Iš viso:	6,92 mln. eur	0,48 mln. eur	

Vadovaujantis Specialiųjų žemės naudojimo sąlygų įstatymo 100 straipsnio 4 punkto b papunkčio nuostatomis, paviršinių vandens telkinių pakrantės apsaugos juostose draudžiama statyti statinius ir įrengti įrenginius, išskyrus atvejus, kai statomi ir (ar) įrengiami vandens paėmimo ir išleidimo į vandens telkinius įrenginiai ir statiniai, požeminio vandens vandenvietės, paviršinių vandens telkinių pakrantės apsaugos juostą kertantys inžineriniai tinklai.

Numatant geriamojo vandens tiekimo ir nuotekų tvarkymo infrastruktūros objektus būtina įvertinti, ar jie patenka į Gamtinio karkaso teritorijas ir vadovautis Lietuvos Respublikos saugomų teritorijų įstatymu ir Lietuvos Respublikos aplinkos ministro 2010 m. liepos 16 d. įsakymu Nr. D1-624 patvirtintais Gamtinio karkaso nuostatais.

Kultūros paveldo objektų ir vietovių teritorijose bei jų apsaugos zonose taikomi paveldosaugos ir tvarkymo reikalavimai, nustatyti kultūros paveldo objektų apsaugos reglamentais, šių objektų apsaugos specialiaisiais planais ir kitais kultūros paveldo apsaugą reglamentuojančiais teisės aktais. Esant prieštaravimui tarp kultūros paveldo objektų tvarkymą reglamentuojančių dokumentų sprendinių ir šio specialiojo plano sprendinių, šio Specialiojo plano sprendiniai nėra taikomi.

Į naujai nustatomos Kauno miesto aglomeracijos teritorijos Kauno rajone ribas patenka nekilnojamosios kultūros paveldo vertybė, kurioje planuojama vandens tiekimo ir (ar) nuotekų tvarkymo infrastruktūros plėtra – Lentainių piliakalnis su gyvenvietė (unikalus kodas: 23727, valstybės saugomas, Kauno rajono sav., Domeikavos sen., Radikių k.). Išsami informacija apie kultūros paveldo objektus ir jų apsaugos zonas patalpinta Kultūros paveldo departamento internetinėje svetainėje www.kpd.lt „Kultūros paveldo registras“.

Planuojant žemės judinimo ar kasimo darbus Kultūros paveldo vertybių teritorijose, kurių vertingųjų savybių pobūdis – archeologinis, privaloma vykdyti paveldo tvarkymo reglamento PTR 2.13.01:2022 „Archeologinio kultūros paveldo tvarkymą“, nuostatas. Kitose Kultūros paveldo vertybių teritorijose, kurių vertingųjų savybių pobūdis nėra archeologinis vadovautis Lietuvos Respublikos nekilnojamojo kultūros paveldo apsaugos įstatymo 9 str. 3 d. „jei atliekant statybos ar kitokius darbus aptinkama archeologinių radinių ar nekilnojamojo daikto vertingųjų savybių, valdytojui ar darbus atliekantys asmenys apie tai privalo pranešti savivaldybės paveldosaugos padaliniui, o šis informuoja Departamentą“. Rengiant techninius projektus būtina užtikrinti kultūros paveldo objektų autentiškumą ir jų vertingųjų savybių išsaugojimą, negali būti neigiamai įtakojamas kraštovaizdis ar jo apžvalgos galimybės.

Numatant geriamojo vandens tiekimo ir nuotekų tvarkymo infrastruktūros objektus būtina vadovautis Specialiųjų žemės naudojimo sąlygų įstatymo 109 straipsnio specialiosios žemės naudojimo sąlygos žemės gelmių išteklių telkiniuose nuostatomis. Naujai nustatomose aglomeracijų teritorijų ribose planuojama geriamojo vandens tiekimo ir nuotekų tvarkymo infrastruktūra nepatenka į naudingųjų iškasenų telkinių teritorijas.

Teritorijoms, patenkančioms į vandenviečių apsaugos zonas yra taikomi Lietuvos Respublikos specialiųjų žemės naudojimo sąlygų įstatymo 106 str. reikalavimai. Vandenviečių griežto režimo juostoje yra draudžiama bet kokia veikla, tiesiogiai nesusijusi su požeminio vandens paėmimu, gerinimu ir tiekimu.

Vadovaujantis kelių techninio reglamento KTR 1.01:2008 „Automobilių keliai“, patvirtinto Lietuvos Respublikos aplinkos ministro ir Lietuvos Respublikos susisiekimo ministro 2008 m. sausio 9 d. įsakymu Nr. D1-11/3-3, 221 punktu ir Automobilių kelių juostos naudojimo inžineriniams tinklams kloti bendrųjų taisyklių BT ITK 09, patvirtintų Kelių direkcijos generalinio

direktorius 2009 m. spalio 27 d. įsakymu Nr. V-329, 13 punktu, inžinerinių tinklų klojimas valstybinės reikšmės keliuose išilgine kryptimi kelio juostoje nėra leistinas.

Įšimtys gali būti taikomos tik tada, kai įrengti inžinerinius tinklus už valstybinės reikšmės kelių juostų ribų nėra galimybių dėl kliūčių – statinių (tarp jų ir kelių), išskyrus nesudėtingus ir laikinus statinius, ypač nepalankių reljefo sąlygų, vandens telkinių, kultūros paveldo statinių, valstybės saugomų objektų, vandens nuleidimo sistemų (griovių, drenažų ir t. t.), kelio įrenginių. Pažymėtina, kad privatūs žemės sklypai kliūtimis nėra laikomi.

Atsižvelgiant į tai, vandens tiekimo ir nuotekų tvarkymo tinklai turi būti planuojami už valstybinės reikšmės kelių juostų ribų. Esant poreikiui šalia valstybinės reikšmės kelių turi būti suplanuoti inžinerinės infrastruktūros koridoriai (numatant servitutus inžineriniams tinklams kloti privačiuose žemės sklypuose, ar paimti žemę visuomenės poreikiams).

3.5. Viešojo geriamojo vandens tiekimo ir nuotekų tvarkymo teritorijų tikslinimas

Atsižvelgus į tai, kad pasikeitė Lietuvos Respublikos geriamojo vandens tiekimo ir nuotekų tvarkymo infrastruktūros plėtros įstatymo nuostatos, atitinkamai papildoma II skyriaus „Sprendiniai“ 2.2 punkto „Viešojo geriamojo vandens tiekimo ir nuotekų tvarkymo teritorijų tikslinimas“ pastraipa „Geriamojo vandens tiekimo ir nuotekų tvarkymo organizavimas viešojo geriamojo vandens tiekimo teritorijoje“.

II skyriaus „Sprendiniai“ 2.2 punkto „Viešojo geriamojo vandens tiekimo ir nuotekų tvarkymo teritorijų tikslinimas“ pastraipa „Geriamojo vandens tiekimo ir nuotekų tvarkymo organizavimas viešojo geriamojo vandens tiekimo teritorijoje“ išdėstoma taip:

Vadovaujantis teisės aktais, viešasis geriamojo vandens tiekėjas ir nuotekų tvarkytojas turi tiekti geriamąjį vandenį ir (ar) nuotekų tvarkymo paslaugas savivaldybės viešojo geriamojo vandens tiekimo teritorijoje, išskyrus jos dalis, kuriose teikiamos nuotekų tvarkymo paslaugos ar vykdomas teisės aktų reikalavimus atitinkantis individualusis geriamojo vandens išgavimas, naudojimas ir (ar) individualusis nuotekų tvarkymas.

Urbanizuotose teritorijose, kuriose yra išvystyta tik geriamojo vandens tiekimo centralizuotoji sistema, nuotekų surinkimo (tvarkymo) infrastruktūrą vystyti tose šios teritorijos dalyse, kurios atitinka ekonominį kriterijų: vienam GE reikėtų įrengti mažiau kaip po 15 m gatvių tinklų (neskaičiuojant įvadų) arba vienam vartotojui (abonentui) vidutiniškai reikėtų įrengti mažiau kaip po 45 m gatvių tinklų (neskaičiuojant įvadų).

Urbanizuojamose teritorijose vystyti centralizuotąją geriamojo vandens tiekimo infrastruktūrą, kai:

1) šios teritorijos nutolusios nuo esamos geriamojo vandens tiekimo infrastruktūros mažiau kaip 200 m miestuose ir 100 m miesteliuose ar kaimuose;

2) šios teritorijos nutolusios nuo esamos geriamojo vandens tiekimo infrastruktūros daugiau kaip 200 m miestuose ir 100 m miesteliuose ar kaimuose, esami ar planuojami objektai (vartotojai ar abonentai) yra daugiau kaip dviejų objektų grupėse, kurių sklypai yra suformuoti planavimo dokumentu (detalioju planu ar žemės sklypų formavimo ir pertvarkymo projektu) ir kurie atitinka ekonominį kriterijų: vienam vartotojui (abonentui) reikėtų įrengti mažiau kaip po 100 m vamzdyno nuo esamos geriamojo vandens tiekimo infrastruktūros iki planuojamos teritorijos ribos (neskaičiuojant įvadų).

Urbanizuojamose teritorijose vystyti centralizuotąją nuotekų tvarkymo infrastruktūrą, kai:

1) šios teritorijos nutolusios nuo esamos nuotekų tvarkymo infrastruktūros mažiau kaip 45 m;

2) šios teritorijos nutolusios nuo esamos nuotekų tvarkymo infrastruktūros daugiau kaip 45 m, esami ar planuojami objektai (vartotojai ar abonentai) yra daugiau kaip dviejų objektų grupėse, kurių sklypai yra suformuoti planavimo dokumentu (detalioju planu ar žemės sklypų formavimo ir pertvarkymo projektu) ir kurie atitinka ekonominį kriterijų: vienam GE reikėtų įrengti mažiau kaip po 15 m vamzdyno nuo esamos nuotekų tvarkymo infrastruktūros iki planuojamos teritorijos ribos

(neskaičiuojant išvadų) arba vienam vartotojui ar abonentui vidutiniškai reikėtų įrengti mažiau kaip po 45 m vamzdyno nuo esamos nuotekų tvarkymo infrastruktūros iki planuojamos teritorijos ribos (neskaičiuojant išvadų).

Ekonominis kriterijus gali būti keičiamas savivaldybės infrastruktūros plėtros iniciatoriaus (iniciatorių), savivaldybės infrastruktūros plėtros organizatoriaus ir savivaldybės infrastruktūros valdytojo atskiru susitarimu. Ekonominio kriterijaus vertinimas atliekamas pagal teritorijoje esančių objektų savininkų ar jų interesus atstovaujančių subjektų kiekį, kurie sudarė Savivaldybės infrastruktūros plėtros sutartis tarp savivaldybės infrastruktūros plėtros organizatoriaus, savivaldybės infrastruktūros plėtros iniciatoriaus (iniciatorių), savivaldybės infrastruktūros valdytojo (Viešojo geriamojo vandens tiekėjo ir nuotekų tvarkytojo).

Inžinerinių komunikacijų koridoriai gali būti numatyti kompleksinio (savivaldybių (rengiami savivaldybės lygmeniu) ar jų dalių (rengiami vietovės lygmeniu) bendrieji planai, detalieji planai (rengiami vietovės lygmeniu)) ir specialiojo (inžinerinės infrastruktūros vystymo planai, specialiojo teritorijų planavimo žemėtvarkos dokumentai, saugomų teritorijų specialiojo teritorijų planavimo dokumentai) teritorijų planavimo dokumentuose.

Geriamojo vandens tiekimo ir nuotekų tvarkymo infrastruktūros objektų statyba, jeigu objektų statytojas (užsakovas) yra ne viešasis geriamojo vandens tiekėjas ir nuotekų tvarkytojas ar ne savivaldybės institucija, galima, kai šių objektų statyba numatyta Geriamojo vandens tiekimo ir nuotekų tvarkymo infrastruktūros plėtros plane arba savivaldybės ir (arba) vietovės lygmens kompleksinio teritorijų planavimo dokumente ir yra sudaryta trišalė ar daugiašalė savivaldybės institucijos, viešojo geriamojo vandens tiekėjo ir nuotekų tvarkytojo, objekto statytojo (užsakovo) ir (arba) kito savivaldybės infrastruktūros valdytojo savivaldybės infrastruktūros plėtros sutartis. Trišalė ar daugiašalė savivaldybės institucijos, viešojo geriamojo vandens tiekėjo ir nuotekų tvarkytojo, objekto statytojo (užsakovo) ir (arba) kito savivaldybės infrastruktūros valdytojo savivaldybės infrastruktūros plėtros sutartis sudaroma, keičiama ir nutraukiama Lietuvos Respublikos savivaldybių infrastruktūros plėtros įstatymo 8 straipsnyje nustatyta tvarka ir vadovaujantis Lietuvos Respublikos civilinio kodekso nuostatomis.

Geriamojo vandens tiekimo ir (arba) nuotekų tvarkymo infrastruktūra, kuri nuosavybės teise priklauso kitiems asmenims ir yra reikalinga bei tinkama viešajam geriamojo vandens tiekimui ir (arba) nuotekų tvarkymui, ir (arba) paviršinių nuotekų tvarkymo infrastruktūra, kuri nuosavybės teise priklauso kitiems asmenims ir yra reikalinga bei tinkama paviršinių nuotekų tvarkymui, turi būti savivaldybės institucijos iniciatyva iki 2027 m. gruodžio 31 d. perduota savivaldybei arba viešajam geriamojo vandens tiekėjui ir nuotekų tvarkytojui ar paviršinių nuotekų tvarkytojui vadovaujantis Geriamojo vandens tiekimo ir nuotekų tvarkymo infrastruktūros objektų išpirkimo tvarkos apraše nustatyta tvarka. Jeigu dėl geriamojo vandens tiekimo ir nuotekų tvarkymo infrastruktūros ar paviršinių nuotekų tvarkymo infrastruktūros išpirkimo ir perdavimo savivaldybės arba viešojo geriamojo vandens tiekėjo ir nuotekų tvarkytojo ar paviršinių nuotekų tvarkytojo nuosavybės susitarti nepavyksta, savivaldybės institucijos iniciatyva turi būti sudaromos sutartys dėl geriamojo vandens tiekimo ir (arba) nuotekų tvarkymo infrastruktūros naudojimo (nuomos, panaudos, jungtinės veiklos) ir geriamojo vandens tiekimo ir (arba) nuotekų tvarkymo paslaugų teikimo.

Vadovaujantis Lietuvos Respublikos geriamojo vandens tiekimo ir nuotekų tvarkymo įstatymo 23 straipsnio 2 dalimi, asmenys, individualiai išgaunantys ir naudojantys ir naudojantys geriamąjį vandenį ir arba individualiai tvarkantys nuotekas, per 9 mėnesius privalo prijungti jiems nuosavybės teise priklausančią geriamojo vandens tiekimo ir arba nuotekų tvarkymo infrastruktūrą prie viešojo geriamojo vandens tiekimo ir (arba) nuotekų tvarkymo infrastruktūros, kai yra sukurta infrastruktūra, ji nuosavybės teise priklauso savivaldybei ar viešajam geriamojo vandens tiekėjui ir nuotekų tvarkytojui, vandentiekio įvadas, nuotekų išvadas nutiesti iki turto ribos (vandentiekio šulinys, nuotekų priėmimo šulinys, nuotekų siurblinė (kai yra slėginė nuotekų linija), individualaus namo nuotekų valykla, sklypo riba ar statinio, ar daugiabučio namo įvadas, nuotekų išvadas) ir teisės aktų nustatyta tvarka nustatoma, kad asmens vykdomas individualusis geriamojo vandens

išgavimas ir (arba) individualusis nuotekų tvarkymas neatitinka teisės aktuose nustatytų geriamojo vandens išgavimo ir (arba) nuotekų tvarkymo reikalavimų.

Geriamojo vandens tiekėjai ir nuotekų tvarkytojai turi užtikrinti Geriamojo vandens tiekimo ir nuotekų tvarkymo įstatyme 20 str. nustatytų reikalavimų įgyvendinimą.

Viešojo geriamojo vandens tiekimo ir nuotekų tvarkymo teritorijose, kuriose inžinerinė savivaldybės infrastruktūra yra prioritetinga pagal Lietuvos Respublikos savivaldybių infrastruktūros plėtros įstatymo 2 str. 4 d., už šios prioritetingos infrastruktūros – geriamojo vandens tiekimo ir (ar) nuotekų tvarkymo sistemų įrengimą ir (ar) eksploatavimą atsakingas savivaldybės infrastruktūros organizatorius ir (ar) savivaldybės infrastruktūros valdytojas – viešasis geriamojo vandens tiekėjas ir nuotekų tvarkytojas. Prioritetinga inžinerinė savivaldybės infrastruktūra vystoma etapais, numatytais šiame specialiajame plane bei pagal patvirtintą savivaldybės infrastruktūros plėtros priemonių planą.

Viešojo geriamojo vandens tiekimo ir nuotekų tvarkymo teritorijose, kurios yra neprioritetingos pagal Lietuvos Respublikos savivaldybių infrastruktūros plėtros įstatymo 2 str. 3 d., savivaldybės infrastruktūros organizatorius ir (ar) savivaldybės infrastruktūros valdytojas neįsipareigoja vystyti inžinerinės infrastruktūros.

Jeigu galiojančio žemesnio lygmens teritorijų planavimo dokumento sprendiniai neatitinka parengto Kauno rajono savivaldybės vandens tiekimo ir nuotekų tvarkymo infrastruktūros plėtros specialiojo plano keitimo (T00086446) sprendinių, galiojantis žemesnio lygmens teritorijų planavimo dokumentas neprivalo būti keičiamas ar koreguojamas ir galioja neterminuotai. Vadovaujantis Lietuvos Respublikos teritorijų planavimo įstatymo 50 straipsnio nuostatomis, galiojantys žemesnio lygmens teritorijų planavimo dokumentai gali būti keičiami ar koreguojami aukštesnio lygmens kompleksinio teritorijų planavimo organizatoriaus iniciatyva ir lėšomis.

Projekto vadovas



Nerijus Gerdvilis

II. BRĖŽINIAI

1 brėžinys. Esamos būklės analizė

2 brėžinys. Sprendiniai. Koreguojama Karmėlavos aglomeracijos dalis

3 brėžinys. Sprendiniai. Koreguojama Kauno aglomeracijos Kauno rajone dalis (4 lapai)

4 brėžinys. Sprendiniai. Koreguojama Raudondvario aglomeracijos dalis