

## SPRENDINIŲ AIŠKINAMASIS RAŠTAS

### 1. BENDRIEJI DUOMENYS

Planuojama teritorija apima šiuos sklypus:



1 pav. Situacijos schema

Sklypas, brėžinyje pažymėtas **Ažuolyno g. 4**, Ringaudų k., Ringaudų sen., yra įregistruotas Nekilnojamojo turto registre Nr.: 44/849526; kad. Nr.: 5250/0010:936 Noreikiškių k.v. Pagrindinė tikslinė žemės naudojimo paskirtis - *kita*, būdas - *gyvenamosios teritorijos*, pobūdis – *mažaaukščių gyvenamųjų namų statybos*. Plotas: 0,3497 ha.

Sklype įregistruotų pastatų nėra.

Sklype įregistruoti servitutai:

- Servitutas - teisė tiesti, aptarnauti, naudoti požemines, antžemines komunikacijas (*viešpataujantis*) – sklypuose Nr. 5250/0010:935, Nr. 5250/0010:937, Nr. 5250/0010:645, Nr. 5250/0010:263 – 2271 m<sup>2</sup>;
- Kelio servitutas - teisė važiuoti transporto priemonėmis, naudotis pėsčiųjų taku (*viešpataujantis*) – sklypuose Nr. 5250/0010:935, Nr. 5250/0010:937, Nr. 5250/0010:645, Nr. 5250/0010:263 - 2271 m<sup>2</sup>;
- Servitutas - teisė tiesti, aptarnauti, naudoti požemines, antžemines komunikacijas (*tarnaujantis*) – žemės sklypams Nr. 5250/0010:935, Nr. 5250/0010:937, Nr. 5250/0010:645, Nr. 5250/0010:586, Nr. 5250/0010:263 – 799 m<sup>2</sup>;
- Kelio servitutas - teisė važiuoti transporto priemonėmis, naudotis pėsčiųjų taku (*tarnaujantis*) - žemės sklypams Nr. 5250/0010:935, Nr. 5250/0010:937, Nr. 5250/0010:645, Nr. 5250/0010:586, Nr. 5250/0010:263 - 799 m<sup>2</sup>;
- Kelio servitutas (*tarnaujantis*) - gretimų sklypų savininkams (kadastrinis Nr.5250/0010:643, 5250/0010:644, 5250/0010:645) - 324 m<sup>2</sup>.

Sklype įregistruoti apribojimai:

- Viešųjų ryšių tinklų elektroninių ryšių infrastruktūros apsaugos zonos (III skyrius, vienuoliktasis skirsnis) – 567 m<sup>2</sup>;
- Elektros tinklų apsaugos zonos (III skyrius, ketvirtasis skirsnis) – 548 m<sup>2</sup>;
- Kelių apsaugos zonos (III skyrius, antrasis skirsnis) – 1290 m<sup>2</sup>;
- Melioruotos žemės ir melioracijos statinių apsaugos zonos (VI skyrius, antrasis skirsnis) – 3497 m<sup>2</sup>.

Sklypas, brėžinyje pažymėtas **Ažuolyno g. 2**, Ringaudų k., Ringaudų sen., yra įregistruotas Nekilnojamojo turto registre Nr.: 44/849549; kad. Nr.: 5250/0010:937 Noreikiškių k.v. Pagrindinė tikslinė žemės naudojimo paskirtis - *kita*, būdas - *gyvenamosios teritorijos*, pobūdis – *mažaaukščių gyvenamųjų namų statybos*. Plotas: 0,1450 ha.

Sklype įregistruotų pastatų nėra.

Sklype įregistruoti servitutai:

- Servitutas - teisė tiesti, aptarnauti, naudoti požemines, antžemines komunikacijas (*tarnaujantis*) – žemės sklypams Nr. 5250/0010:935, Nr. 5250/0010:936, Nr. 5250/0010:645, Nr. 5250/0010:586, Nr. 5250/0010:263 – 272 m<sup>2</sup>;
- Kelio servitutas - teisė važiuoti transporto priemonėmis, naudotis pėsčiųjų taku (*tarnaujantis*) - žemės sklypams Nr. 5250/0010:935, Nr. 5250/0010:936, Nr. 5250/0010:645, Nr. 5250/0010:263 - 2798 m<sup>2</sup>;
- Servitutas - teisė tiesti, aptarnauti, naudoti požemines, antžemines komunikacijas (*viešpataujantis*) – žemės sklypuose Nr. 5250/0010:935, Nr. 5250/0010:936, Nr. 5250/0010:645, Nr. 5250/0010:263 - 2798 m<sup>2</sup>;
- Kelio servitutas - teisė važiuoti transporto priemonėmis, naudotis pėsčiųjų taku (*tarnaujantis*) – žemės sklypams Nr. 5250/0010:935, Nr. 5250/0010:936, Nr. 5250/0010:645, Nr. 5250/0010:586, Nr. 5250/0010:586 – 272 m<sup>2</sup>;
- Servitutas - teisė tiesti, aptarnauti, naudoti požemines, antžemines komunikacijas (*tarnaujantis*) - gretimiems sklypams (kadastrinis Nr.5280/0010:643, 5250/0010:644, 5250/0010:645) – 109 m<sup>2</sup>;
- Kelio servitutas (*tarnaujantis*) - gretimiems sklypams (kadastrinis Nr.5280/0010:643, 5250/0010:644, 5250/0010:645) – 150 m<sup>2</sup>.

Sklype įregistruoti apribojimai:

- Viešųjų ryšių tinklų elektroninių ryšių infrastruktūros apsaugos zonos (III skyrius, vienuoliktasis skirsnis) – 111 m<sup>2</sup>;
- Melioruotos žemės ir melioracijos statinių apsaugos zonos (VI skyrius, antrasis skirsnis) – 1450 m<sup>2</sup>.

Sklypas, brėžinyje pažymėtas **Žalgirio g. 9C**, Ringaudų k., Ringaudų sen., yra įregistruotas Nekilnojamojo turto registre Nr.: 44/849507; kad. Nr.: 5250/0010:935 Noreikiškių k.v. Pagrindinė tikslinė žemės naudojimo paskirtis - *kita*, būdas - *gyvenamosios teritorijos*, pobūdis – *mažaaukščių gyvenamųjų namų statybos*. Plotas: 0,1365 ha.

Sklype įregistruotų pastatų nėra.

Sklype įregistruoti servitutai:

- Servitutas - teisė tiesti, aptarnauti, naudoti požemines, antžemines komunikacijas (*viešpataujantis*) – sklypuose Nr. 5250/0010:645, Nr. 5250/0010:937, Nr. 5250/0010:936, Nr.5250/0010:263 – 3006 m<sup>2</sup>;
- Kelio servitutas - teisė važiuoti transporto priemonėmis, naudotis pėsčiųjų taku (*viešpataujantis*) – sklypuose Nr. 5250/0010:645, Nr. 5250/0010:937, Nr. 5250/0010:936, Nr.5250/0010:263 - 3006 m<sup>2</sup>;
- Servitutas - teisė tiesti, aptarnauti, naudoti požemines, antžemines komunikacijas (*tarnaujantis*) – žemės sklypams Nr. 5250/0010:645, Nr. 5250/0010:937, Nr. 5250/0010:936, Nr. 5250/0010:586, Nr. 5250/0010:263 – 64 m<sup>2</sup>;
- Kelio servitutas - teisė važiuoti transporto priemonėmis, naudotis pėsčiųjų taku (*tarnaujantis*) - žemės sklypams Nr. 5250/0010:645, Nr. 5250/0010:937, Nr. 5250/0010:936, Nr. 5250/0010:586, Nr. 5250/0010:263 - 64 m<sup>2</sup>;
- Kelio servitutas (*tarnaujantis*) - gretimų sklypų savininkams (kadastrinis Nr.5280/0010:558, 5250/0010:559, 5250/0010:560, 5250/0010:561, 5250/0010:562, 5250/0010:563, 5250/0010:564, 5250/0010:565) – 90 m<sup>2</sup>;
- Kelio servitutas (*tarnaujantis*) - gretimiems sklypams (kadastrinis Nr.5280/0010:643, 5250/0010:644, 5250/0010:645) – 30 m<sup>2</sup>;
- Servitutas - teisė tiesti, požemines, antžemines komunikacijas (*tarnaujantis*) - gretimiems sklypams (kadastrinis Nr.5280/0010:643, 5250/0010:644, 5250/0010:645) – 227 m<sup>2</sup>.

Sklype įregistruoti apribojimai:

- Kelių apsaugos zonos (III skyrius, antrasis skirsnis) – 500 m<sup>2</sup>;
- Viešųjų ryšių tinklų elektroninių ryšių infrastruktūros apsaugos zonos (III skyrius, vienuoliktasis skirsnis) – 32 m<sup>2</sup>;
- Melioruotos žemės ir melioracijos statinių apsaugos zonos (VI skyrius, antrasis skirsnis) – 1365 m<sup>2</sup>.

Visi sklypai nuosavybės teise priklauso MB "Ringaudų projektai".

Bendras planuojamos teritorijos plotas – 0,6312 ha.

**Detaliojo plano darbų organizatorius** – Kauno rajono savivaldybės administracija, Savanorių pr. 371, Kaunas, tel. Nr. 30 55 03.

**Detaliojo plano iniciatorė** – MB "Ringaudų projektai".

**Detaliojo plano rengėja** – architektė Inga Tarnauskienė, at. Nr. A1228.

**Detaliojo plano rengimo tikslas** - sujungti žemės sklypus Kauno r. sav., Ringaudų sen., Ringaudų k., Ažuolyno g. 4, kadastro Nr. 5250/0010:936, Ažuolyno g. 2, kadastro Nr. 5250/0010:937, Žalgirio g. 9C, kadastro Nr. 5250/0010:935; juos padalinti; nustatyti teritorijos naudojimo reglamentą (-us) – teritorijos naudojimo tipą ir kita.

**Numatomi atlikti tyrimai ir galimybių studijos:** neatliekamos.

**Strateginis pasekmių aplinkai vertinimas:** neatliekamas nes planavimo tikslai, vadovaujantis LRV nutarimu Nr. 967 „Dėl planų ir programų strateginio pasekmių aplinkai vertinimo tvarkos aprašo patvirtinimo“, nėra SPAV vertinimo objektas.

**Konkursas geriausiai urbanistinei idėjai atrinkti:** nerengiamas.

**Teritorijos vystymo koncepcija ir koncepcijos nepriklausomas vertinimas:** nerengiami.

Detalusis planas rengiamas remiantis sklypų savininkės prašymu, Kauno rajono savivaldybės administracijos direktoriaus 2022-01-18 įsakymu Nr. ĮS-168 „Dėl teritorijų planavimo proceso inicijavimo“, Kauno rajono savivaldybės administracijos direktoriaus 2022-02-10 įsakymu Nr. ĮS-461 „Dėl detaliojo plano koregavimo, finansavimo, planavimo tikslų ir darbų programos patvirtinimo“, detaliojo plano darbų rengimo programa, 2022-02-14 Teritorijų planavimo proceso inicijavimo sutartimi Nr. S-198 bei Kauno rajono savivaldybės bei kitų atsakingų institucijų išduotomis sąlygomis.

## 2. SKLYPŲ ESAMOS PADĖTIES ANALIZĖ

Planuojamos teritorijos esamos padėties analizei atlikti panaudota 2021 m. liepos mėn. MB „Ardela“ atlikta topografinė nuotrauka, topografijos ir inžinerinės infrastruktūros informacinė sistemos TIIS duomenys bei planavimo organizatoriaus pateikti dokumentai. Planuojama teritorija apžiūrėta vietoje.

Beveik visas planuojamos teritorijos reljefas yra lygus, jis nežymiai keičiasi nuo 87,50 absoliutinės altitudės šiaurinėje planuojamos teritorijos pusėje iki 85,30 pietuose.

Šiaurine kraštine planuojama teritorija ribojasi su valstybinės reikšmės kelio krašto Nr. 140 Kaunas – Šakiai suformuotu sklypu kad. Nr. 5250/7001:14. Rytine kraštine remiasi į sklypus kad. Nr. 5250/0010:558, Žalgirio g. 7H ir kad. Nr. 5250/0010:563, Žalgirio g. 7A. Pietine puse planuojama teritorija glaudžiasi prie inventorizuotos D kategorijos Žalgirio gatvės (statinio Un. Nr. Un. Nr. 4400-1010-4899). Vakarinėje pusėje teritorija ribojasi su registruotais sklypais kad. Nr. 5250/0010:643, Žalgirio g. 9F, kad. Nr. 5250/0010:644, Ažuolyno g. 1 ir 5250/0010:645, Ažuolyno g. 3.

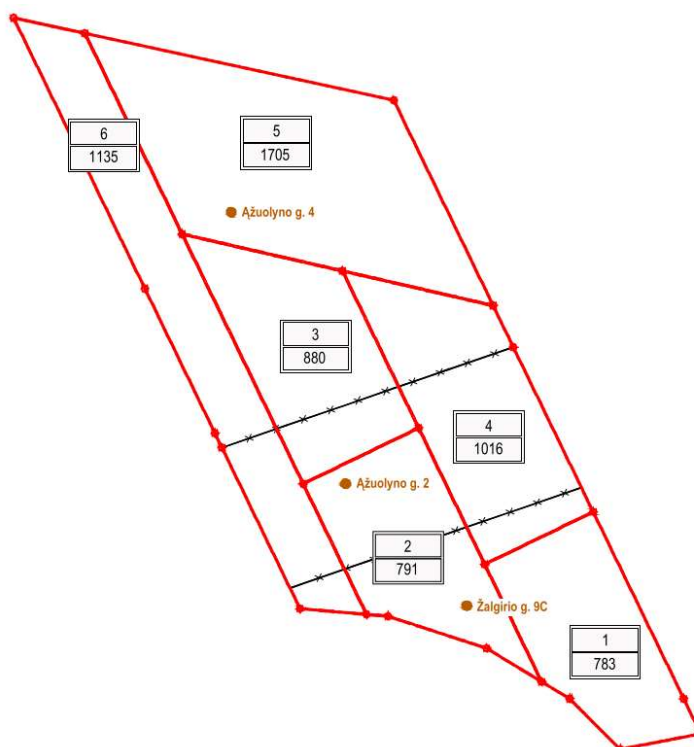
Į planuojamą teritoriją atvesti dujotiekio, ryšių, elektros ir vandens tiekimo tinklai. Šiaurinę teritorijos dalį kerta aukštos įtampos elektros laidai. Sklypuose pakloti melioracijos įrenginiai.

Teritorija gausiai apaugusi medžiais. Jų inventorizacija bus atlikta ir tvarkymo būdai bus nustatyti techninių projektų rengimo metu.

## 3. TERITORIJOS RAIDOS PROGRAMA

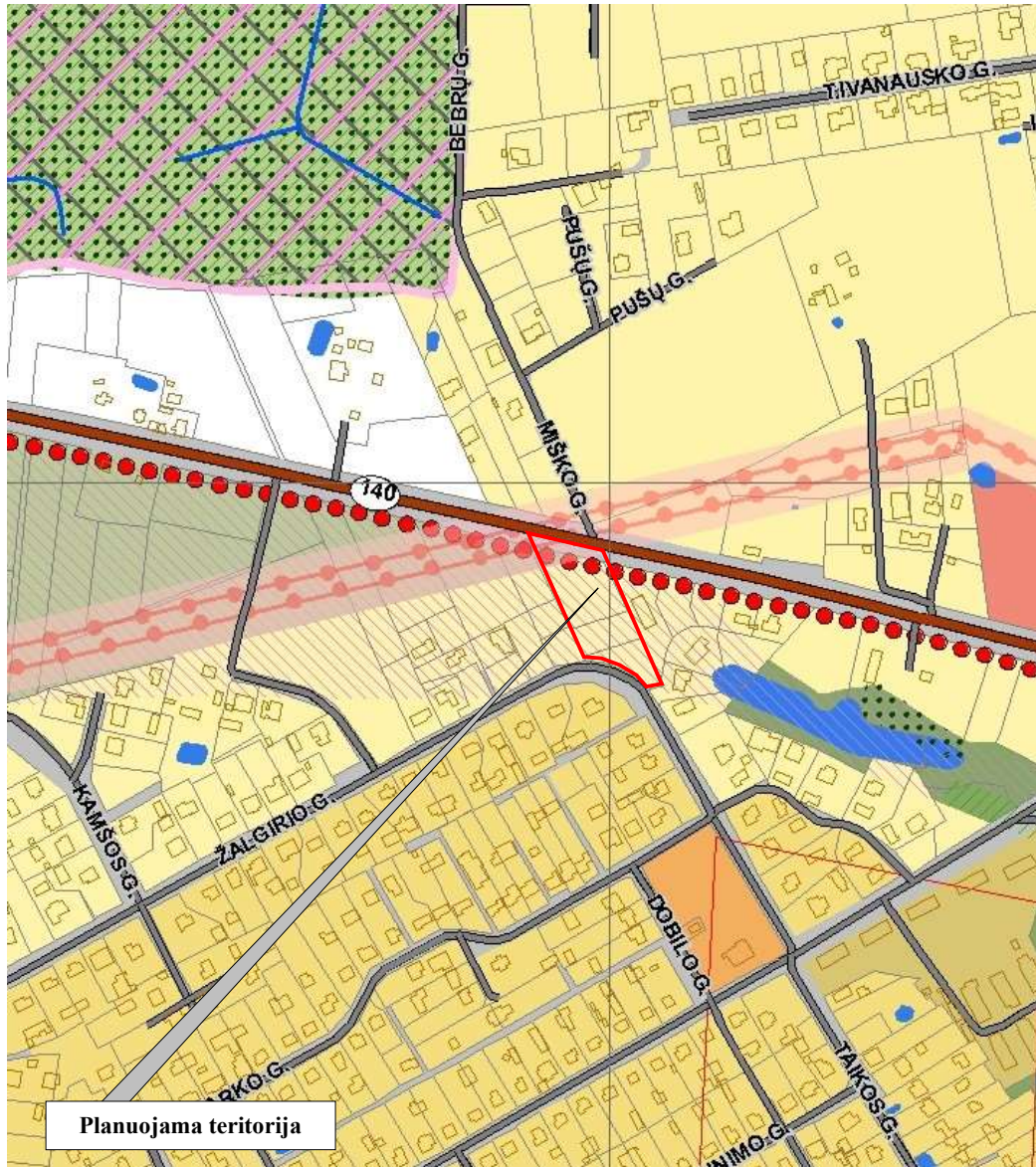
Esami įregistruoti sklypai Ažuolyno g. 4 (0,3497), Ažuolyno g. 2 (0,1450 ha) ir Žalgirio g. 9C (0,1365 ha) sujungiami į vieną 0,6312 ha žemės sklypą; pagrindinė tikslinė žemės naudojimo paskirtis - kita - nekeičiama; teritorija padalinama į 6 dalis:

- sklypą Nr. 1 (0,0783 ha), sklypui nustatomas naudojimo būdas - vienbučių ir dvibučių gyvenamųjų pastatų teritorijos;
- sklypą Nr. 2 (0,0791 ha), sklypui nustatomas naudojimo būdas - vienbučių ir dvibučių gyvenamųjų pastatų teritorijos;
- sklypą Nr. 3 (0,0880 ha), sklypui nustatomas naudojimo būdas - vienbučių ir dvibučių gyvenamųjų pastatų teritorijos;
- sklypą Nr. 4 (0,1016 ha), sklypui nustatomas naudojimo būdas - vienbučių ir dvibučių gyvenamųjų pastatų teritorijos;
- sklypą Nr. 5 (0,1705 ha), sklypui nustatomas naudojimo būdas – atskirųjų želdynų teritorijos;
- sklypą Nr. 6 (0,1135 ha), sklypui nustatomas naudojimo būdas - susisiekimo ir inžinerinių tinklų koridorių teritorijos;



2 pav. Planuojamos teritorijos raida

Rengiamo detaliojo plano sprendiniuose numatoma veikla atitinka Kauno rajono savivaldybės bendrojo plano 1-ojo pakeitimo sprendinius, kuriuose beveik visa nagrinėjama teritorija yra pažymėta kaip mažo užstatymo intensyvumo gyvenamoji teritorija - teritorija, kurioje dominuoja mažo užstatymo intensyvumo gyvenamosios paskirties užstatymas su jos aptarnavimui reikalinga socialine, paslaugų ir kita infrastruktūra. Maža teritorijos dalis šiaurinėje nagrinėjamo kvartalo pusėje yra pažymėta kaip ekstensyviai naudojimui įrengiami želdynai ir miškai. Be to, teritorija yra gamtinio karkaso rajoninis ir vietinis migracijos koridorius urbanizuotose teritorijose (dėl šios priežasties ribojamas žemės sklypų užstatymo intensyvumas ir didinamas priklausomųjų želdynų kiekis kiekviename sklype):

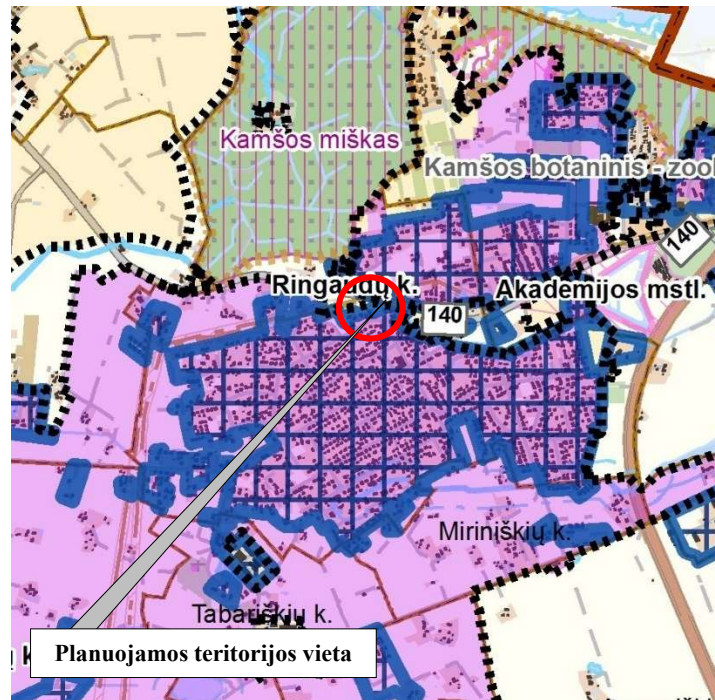


3 pav. Ištrauka iš Kauno rajono savivaldybės bendrojo plano 1-ojo pakeitimo (1-ojo pakeitimo koregavimo) sprendinių Žemės naudojimo ir apsaugos reglamentų, Ringaudų k. brėžinio

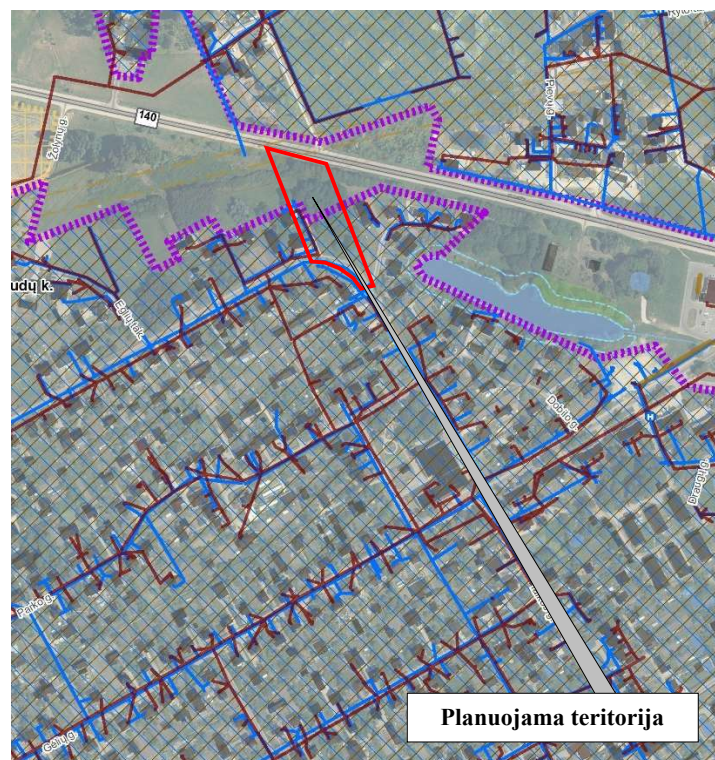
Planuojamos ir nagrinėjamos teritorijos analizė kraštovaizdžio, urbanistinių struktūrų, želdynų, inžinerinės ir socialinės infrastruktūros aspektais, kitų bendrojo plano sprendinių bei galiojančių teritorijų planavimo dokumentų kontekste yra pateikta esamos būklės analizės aiškinamajame rašte.

#### **Planuojamos teritorijos analizė galiojančių specialiųjų planų kontekste:**

Kauno rajono savivaldybės geriamojo vandens tiekimo ir nuotekų tvarkymo infrastruktūros plėtros specialiojo plano keitimo, patvirtinto Kauno rajono savivaldybės tarybos 2021-07-01 sprendimu Nr. TS-256, sprendiniuose visa planuojama teritorija yra pažymėta kaip centralizuotojo geriamojo vandens tiekimo ir centralizuotojo arba individualiojo nuotekų tvarkymo zona, Kauno miesto aglomeracija Kauno rajone:

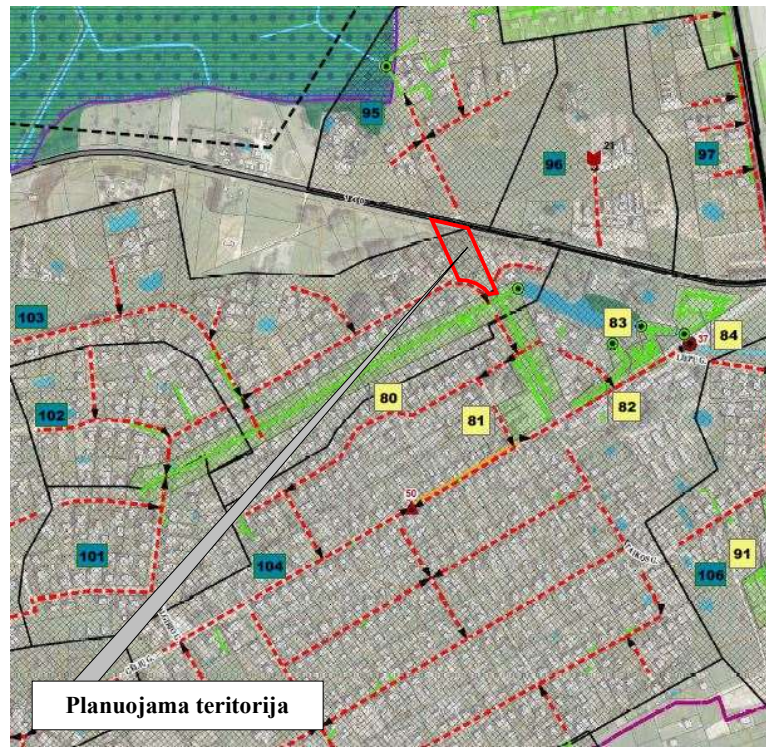


4 pav. Ištrauka iš Kauno rajono savivaldybės geriamojo vandens tiekimo ir nuotekų tvarkymo infrastruktūros plėtros specialiojo plano keitimo, patvirtinto Kauno rajono savivaldybės tarybos 2021-07-01 sprendimu Nr. TS-256



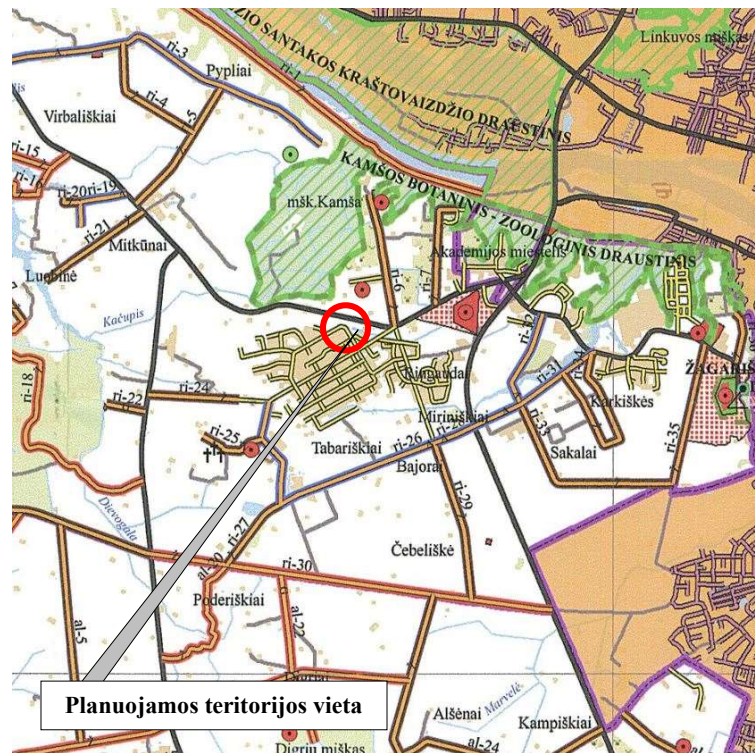
5 pav. Ištrauka iš Kauno rajono savivaldybės geriamojo vandens tiekimo ir nuotekų tvarkymo infrastruktūros plėtros specialiojo plano keitimo, patvirtinto Kauno rajono savivaldybės tarybos 2021-07-01 sprendimu Nr. TS-256, Akademijos brėžinio

Kauno rajono savivaldybės teritorijos paviršinių (lietaus) nuotekų tvarkymo infrastruktūros plėtros specialiajame plane, patvirtintame Kauno rajono savivaldybės tarybos 2019-09-26 sprendimu Nr. TS-345, matyti, kad planuojamoje teritorijoje lietaus nuotekų tinklų nėra. Artimiausi lietaus nuotekų tinklai yra Žalgirio gatvės dalyje prie Gėlių gatvės, o esamas lietaus vandens nuotekų išleistuvas lietaus nuotekų vandenį išleidžia į sklypuose Žalgirio g. 7A, 7B, 7C esantį tvenkinį. Numatyta lietaus nuotekų plėtra į likusią Žalgirio gatvės dalį:



6 pav. Ištrauka iš Kauno rajono savivaldybės geriamojo vandens tiekimo ir nuotekų tvarkymo infrastruktūros plėtros specialiojo plano keitimo, patvirtinto Kauno rajono savivaldybės tarybos 2021-07-01 sprendimu Nr. TS-256, Ringaudų brėžinio

Kauno rajono savivaldybės teritorijos vietinės reikšmės viešųjų kelių tinklo išdėstymo žemėtvarkos schemoje, patvirtintoje Kauno rajono savivaldybės tarybos 2009-08-27 sprendimu Nr. TS-341, matyti, kad planuojamoje teritorijoje naujų gatvių nėra numatyta:



7 pav. Ištrauka iš vietinės reikšmės kelių išdėstymo žemėtvarkos schemos

Planuojama teritorija nėra populiarus turizmo vieta, Kauno rajono turizmo plėtros teritorijų vystymo iki 2020 m. specialiojo plano sprendiniuose parodyta, kad Ringauduose, Gėlių gatve praeina vietinės reikšmės dviračių trasa, tačiau į planuojamą teritoriją ji neužsuka. Nacionalinių autoturizmo specialiajame plane Šakių plentas pažymėtas kaip „Nemuno kelias“:



8 pav. Ištrauka iš Kauno rajono turizmo plėtros teritorijų vystymo iki 2020 m. specialiojo plano sprendinių brėžinio

Tokia pat vietinės reikšmės dviračių turizmo trasa Akademija – Ringaudai – Tabariškiai – Girininkai II parodyta ir Dviračių trasų per Akademijos, Ringaudų ir Kačerginės seniūnijas specialiajame plane, patvirtintame Kauno rajono savivaldybės tarybos 2012 m. gegužės 24 d. sprendimu Nr. TS-216:



9 pav. Ištrauka iš Dviračių trasų per Akademijos, Ringaudų ir Kačerginės seniūnijas specialiojo plano, patvirtinto Kauno rajono savivaldybės tarybos 2012 m. gegužės 24 d. sprendimu Nr. TS-216 sprendinių brėžinio

#### 4. DETALIOJO PLANO SPRENDINIAI

**Detaliojo plano rengimo tikslas** – sujungti žemės sklypus Kauno r. sav., Ringaudų sen., Ringaudų k., Ažuolyno g. 4, kadastro Nr. 5250/0010:936, Ažuolyno g. 2, kadastro Nr. 5250/0010:937, Žalgirio g. 9C, kadastro Nr. 5250/0010:935; juos padalinti; nustatyti teritorijos naudojimo reglamentą (-us) – teritorijos naudojimo tipą ir kita.

**Detaliojo plano sprendinių vertinimas įvairiais aspektais:**



Užstatymo apribojimų dėl gretimuose sklypuose vykdomos veiklos, esamų pastatų ir inžinerinių tinklų, gamtinių objektų įtakos: sujungus sklypus ir juos perdalinus, naujai suformuotuose sklypuose statinių statybos zonos zona išdėstomas remiantis užsakovo pateikta užduotimi, esamais apribojimais ir teisės aktuose numatytais reikalavimais.

Kadangi planuojama teritorija glaudžiasi prie valstybinės reikšmės krašto kelio Nr.140 Kaunas – Šakiai, statinių statybos zonos atitraukiamos už kelio apsaugos zonos ribų – 50 m nuo kelio briaunos.

Rengiant pastatų techninius projektus privaloma vadovautis STR 2.02.09:2005 „Vienbučiai ir dvibučiai gyvenamieji pastatai“, kuriame pasakyta, kad 3.0 m atstumu nuo sklypo ribos galima statyti 8.5 m aukščio pastatus. Aukštesniems kaip 8,5 m statiniams, statomiems 3 m ir didesniu atstumu nuo sklypo ribos, šis atstumas didinamas 0,5 m kiekvienam papildomam statinio aukščio metrui. Atstumas iki sklypo ribos nustatomas nuo kiekvienos skirtingą aukštį turinčios statinio dalies. Šie normatyviniai atstumai gali būti neišlaikomi, jei gaunamas gretimo sklypo savininko sutikimas raštu.

Techninio projekto metu atlikus medžių inventorizaciją ir numačius jų tvarkymą, į planuojamas statinių statybos zonas patenkantys saugomi medžiai bus arba išsaugomi, arba kertami (priklausomai nuo techninių projektų sprendinių). Saugomi medžiai gali būti kertami tik teisės aktuose nustatyta tvarka gavus leidimus.

Urbanistiniu, kraštovaizdžio formavimu: planuojama teritorija nepapuola į urbanistiniu ar kraštovaizdžio požiūriu svarbias teritorijas, saugomas ar kultūros paveldo teritorijas. Urbanistiniu požiūriu detaliojo plano sprendiniai esamos kraštovaizdžio situacijos nepakeis: prieš sujungimą sklypuose buvo numatyta individualių namų statyba, po detaliojo plano sprendinių įgyvendinimo sklype irgi bus statomi vienbučiai arba dvibučiai gyvenamieji namai. Planuojamas pastatų aukštis – iki 8,50 m neišsiskirs iš aplinkinio užstatymo, kur vyrauja panašaus aukštingumo sodybinis užstatymas.

Aplinkos kokybės ir higieninės būklės: detaliojame plane numatyta veikla – vienbučių ir dvibučių gyvenamųjų pastatų statyba – neturės neigiamos įtakos aplinkos kokybei ir higieninei būklei. Visi inžineriniai tinklai bus prijungiami prie esamų centralizuotų tinklų; lietaus vanduo lietaus nuotekų tinklais bus nuvedamas į infiltracijos sistemas, o iš jų infiltruojamas į gruntą.

Planuojamos teritorijos gretimybėse nėra veikiančių fermų, pramonės objektų, kurių sanitarinė apsaugos zona ar keliamas triukšmas darytų įtaką detaliojo plano sprendiniams.

Transporto organizavimo: į suplanuotus sklypus atvažiuojama D kategorijos Žalgirio gatve. Šiuo metu kelio servitutais aprašytoje sklypų vietoje esančiai Ažuolyno gatvei projektuojamas atskiras sklypas. Įvažiavimų į projektuojamus sklypus vieta gali kisti priklausomai nuo gyvenamųjų namų projektų. Automobilius galima parkuoti tik sklypų ribose.

#### Inžinerinės infrastruktūros plėtojimo:

- vandens tiekimas ir nuotekų tvarkymas: vandentiekio ir buities nuotekų tinklai bus prijungiami prie Žalgirio gatvėje esančių centralizuotų tinklų; lietaus vanduo lietaus nuotekų tinklais bus nuvedamas į infiltracijos sistemas, o iš jų infiltruojamas į gruntą; į Žalgirio gatvę atvedus centralizuotus lietaus tinklus, planuojamos teritorijos lietaus nuotekų tinklai bus prijungti prie centralizuotų tinklų;
- elektros energija: prie sklypų projektuojamos įvadinės elektros spintos, tikslios elektros tinklų prijungimo vietos bus nurodytos techniniuose projektuose;
- ryšiai: ryšio tinklai, patenkantys po projektuojama gatve sklype Nr. 6, iškeliami, nuo naujai klojamo kabelio atvedami įvadais į projektuojamus gyvenamuosius namus;
- šildymas: kiekvieno pastato šildymo būdas bus parenkamas rengiant techninius projektus;
- Melioracijos tinklai ir įrenginiai: statinių statyba projektuojamuose sklypuose galima tik atlikus esamų drenažo tinklų pertvarkymą taip, kad būtų užtikrintas drenažo tinklų veikimas gretimuose sklypuose. Melioracijos tinklai bus tvarkomi sklypo savininkų lėšomis. Melioracijos įrenginiai tvarkomi vadovaujantis LR žemės ūkio ministro 2008-04-16 įsakymu Nr. 3D-218 „Dėl melioracijos techninio reglamento MTR 1.12.01:2008 „Melioracijos statinių techninės priežiūros taisyklės“ patvirtinimo“.

Gaisrinės saugos: išorės gaisrų gesinimui bus naudojamas vanduo iš esamų hidrantų: Žalgirio gatvėje (nuo planuojamos teritorijos nutolęs maždaug 600 m) arba Gėlių gatvėje (nuo planuojamos teritorijos nutolęs maždaug 500 m) (vadovaujantis "Lauko gaisrinio vandentiekio tinklų ir statinių projektavimo ir įrengimo taisyklėmis", patvirtintomis Priešgaisrinės apsaugos ir gelbėjimo departamento prie Vidaus reikalų ministerijos direktoriaus 2007-02-22 įsakymu Nr. 1-66 (aktualia redakcija), gyvenamosiose vietovėse, kuriose yra iki 5 tūkst. gyventojų, taip pat sodininkų bendrijose, kai pastatų išorės gaisrui gesinti vandens poreikis neviršija 10 l/s, gaisrams gesinti reikalingi hidrantai turi būti nutolę ne daugiau kaip 1000 m. Ringaudų k.

gyvena apie 4000 gyventojų) . Projektuojamos gatvės gale numatyta apsisukimo aikštelė gaisriniais automobiliams. Rengiant techninius pastatų projektus, būtina išlaikyti minimalius priešgaisrinius atstumus tarp pastatų, nurodytus "Gaisrinės saugos pagrindiniuose reikalavimuose", patvirtintuose Priešgaisrinės apsaugos ir gelbėjimo departamento prie Vidaus reikalų ministerijos direktoriaus 2010-12-07 įsakymu Nr. 1-338. Techninių projektų rengimo metu būtina įvertinti priešgaisrinių sienų (ekranų) poreikį ir, esant reikalui, jas suprojektuoti ir įrengti. Detaliojo plano rengimo metu tikslių gaisrinių skaičiavimų pateikti nėra galimybės, nes tokiems skaičiavimams reikalingi detalūs pastatų techninių projektų duomenys.

Trečiųjų asmenų interesų apsaugos: detaliojo plano sprendiniai nepažeidžia trečiųjų asmenų pagrįstų interesų, jų gyvenimo sąlygų, darbo ir kitos veiklos nevaržo. Sklypuose numatoma veikla nepadidins aplinkos taršos, triukšmo lygio, netrikdys elektros tiekimo.

## 5. TERITORIJOS TVARKYMO IR NAUDOJIMO REGLAMENTAI

Sklypų architektūriniai – urbanistiniai apribojimai

### **SKLYPAS NR. 1** (plotas - 783 m<sup>2</sup>)

Pagrindinė tikslinė žemės naudojimo paskirtis: kita;

Teritorijos naudojimo tipas: vienbučių ir dvibučių gyvenamųjų pastatų teritorija (GV);

Naudojimo būdas: vienbučių ir dvibučių gyvenamųjų pastatų teritorijos;

Leistinas sklype statyti pastatų aukštis: 8,50 m;

Sklypo užstatymo tankumas: 0,31;

Sklypo užstatymo intensyvumas: 0,30;

Želdynų plotas: ne mažiau kaip 35 proc. sklypo ploto.

Projektuojami servitutai:

- Servitutas - teisė tiesti, aptarnauti, naudoti požemines, antžemines komunikacijas (*viešpataujantis*) sklypuose Nr. 2 ir 6;
- S1-1 (*įregistruotas*) - Servitutas - teisė tiesti požemines, antžemines komunikacijas (*tarnaujantis*) gretimiems sklypams (kad Nr. 5250/0010:643, 5250/0010:644, 5250/0010:645) – 36 m<sup>2</sup>;
- S1-2 (*projektuojamas vietoje naikinamo esamo, pagal faktinę įrengto įvažiavimo vietą*) - Kelio servitutas (*tarnaujantis daiktas*) - teisė važiuoti transporto priemonėmis, naudotis pėsčiųjų taku gretimų sklypų savininkams (kad. Nr.5250/0010:558, 5250/0010:559, 5250/0010:560, 5250/0010:561, 5250/0010:562, 5250/0010:563, 5250/0010:564, 5250/0010:565) – 34 m<sup>2</sup> (*pridedamas servituto gavėjo sutikimas dėl jo vietos ir ploto pakeitimo*);
- S1-3 (*projektuojamas*) – Teisė tiesti, aptarnauti, naudoti požemines, antžemines komunikacijas (*tarnaujantis daiktas*) projektuojamo sklypo Nr. 4 savininkams bei inžinerinius tinklus eksploatuojančioms organizacijoms – 75 m<sup>2</sup>;

Projektuojamos specialiosios žemės naudojimo sąlygos:

- Elektroninių ryšių tinklų elektroninių ryšių infrastruktūros apsaugos zonos (III skyrius, vienuoliktasis skirsnis) (po 1 m abipus kabelių);
- Elektros tinklų apsaugos zonos (III skyrius, ketvirtasis skirsnis) (po 1 m abipus kabelių);
- Skirstomųjų dujotiekių apsaugos zonos (III skyrius, šeštasis skirsnis) (po 1 m abipus tinklo);
- Melioruotos žemės ir melioracijos statinių apsaugos zonos (VI skyrius, antrasis skirsnis) (visas sklypas);
- Aerodromų apsaugos zonos ir aerodromo sanitarinės apsaugos zona (III skyrius, pirmasis skirsnis) (visas sklypas).

### **SKLYPAS NR. 2** (plotas - 791 m<sup>2</sup>)

Pagrindinė tikslinė žemės naudojimo paskirtis: kita;

Teritorijos naudojimo tipas: vienbučių ir dvibučių gyvenamųjų pastatų teritorija (GV);

Naudojimo būdas: vienbučių ir dvibučių gyvenamųjų pastatų teritorijos;

Leistinas sklype statyti pastatų aukštis: 8,50 m;

Sklypo užstatymo tankumas: 0,31;

Sklypo užstatymo intensyvumas: 0,30;

Želdynų plotas: ne mažiau kaip 35 proc. sklypo ploto.

Projektuojami servitutai:

- Servitutas - teisė tiesti, aptarnauti, naudoti požemines, antžemines komunikacijas (*viešpataujantis*) sklypuose kad. Nr. 5250/0010:645, 5250/0010:263;

- Kelio servitutas - teisė važiuoti transporto priemonėmis, naudotis pėsčiųjų taku (*viešpataujantis*) sklypuose kad. Nr. 5250/0010:645, 5250/0010:263;
- Kelio servitutas (*viešpataujantis daiktas*) - teisė važiuoti transporto priemonėmis, naudotis pėsčiųjų taku projektuojamame sklype Nr. 6;
- Teisė tiesti, aptarnauti, naudoti požemines, antžemines komunikacijas (*viešpataujantis daiktas*) projektuojamuose sklypuose Nr. 3 ir 6;
- S2-1 (*įregistruotas*) - Servitutas - teisė tiesti požemines, antžemines komunikacijas (*tarnaujantis*) gretimiems sklypams (kad Nr. 5250/0010:643, 5250/0010:644, 5250/0010:645) – 81 m<sup>2</sup>;
- S2-2 (*projektuojamas*) – Servitutas - teisė tiesti, aptarnauti, naudoti požemines, antžemines komunikacijas (*tarnaujantis daiktas*) žemės sklypų kad. Nr. 5250/0010:645 ir 5250/0010:263, projektuojamo sklypo Nr. 3 savininkams bei inžinerinius tinklus eksploatuojančioms organizacijoms – 52 m<sup>2</sup>;
- S2-3 (*projektuojamas*) - Teisė tiesti, aptarnauti, naudoti požemines, antžemines komunikacijas (*tarnaujantis daiktas*) projektuojamo sklypo Nr. 4 savininkams bei inžinerinius tinklus eksploatuojančioms organizacijoms – 70 m<sup>2</sup>.

Projektuojamos specialiosios žemės naudojimo sąlygos:

- Elektros tinklų apsaugos zonos (III skyrius, ketvirtasis skirsnis) (po 1 m abipus kabelių);
- Melioruotos žemės ir melioracijos statinių apsaugos zonos (VI skyrius, antrasis skirsnis) (visas sklypas);
- Aerodromų apsaugos zonos ir aerodromo sanitarinės apsaugos zona (III skyrius, pirmasis skirsnis) (visas sklypas).

**SKLYPAS NR. 3** (plotas - 880 m<sup>2</sup>)

Pagrindinė tikslinė žemės naudojimo paskirtis: kita;

Teritorijos naudojimo tipas: vienbučių ir dvibučių gyvenamųjų pastatų teritorija (GV);

Naudojimo būdas: vienbučių ir dvibučių gyvenamųjų pastatų teritorijos;

Leistinas sklype statyti pastatų aukštis: 8,50 m;

Sklypo užstatymo tankumas: 0,30;

Sklypo užstatymo intensyvumas: 0,30;

Želdynų plotas: ne mažiau kaip 35 proc. sklypo ploto.

Projektuojami servitutai:

- Servitutas - teisė tiesti, aptarnauti, naudoti požemines, antžemines komunikacijas (*viešpataujantis daiktas*) sklypuose kad. Nr. 5250/0010:645, 5250/0010:263;
- Kelio servitutas - teisė važiuoti transporto priemonėmis, naudotis pėsčiųjų taku (*viešpataujantis daiktas*) sklypuose kad. Nr. 5250/0010:645, 5250/0010:263;
- Kelio servitutas (*viešpataujantis daiktas*) - teisė važiuoti transporto priemonėmis, naudotis pėsčiųjų taku projektuojamame sklype Nr. 6;
- Teisė tiesti, aptarnauti, naudoti požemines, antžemines komunikacijas (*viešpataujantis daiktas*) projektuojamuose sklypuose Nr. 2 ir 6;
- S3-1 (*projektuojamas*) - Servitutas - teisė tiesti, aptarnauti, naudoti požemines, antžemines komunikacijas (*tarnaujantis daiktas*) žemės sklypų kad. Nr. 5250/0010:645 ir 5250/0010:263, projektuojamo sklypo Nr. 2 savininkams bei inžinerinius tinklus eksploatuojančioms organizacijoms – 95 m<sup>2</sup>.

Projektuojamos specialiosios žemės naudojimo sąlygos:

- Kelio apsaugos zona (III skyrius, antrasis skirsnis) (50 m nuo kelio Kaunas-Šakiai briaunos);
- Elektros tinklų apsaugos zonos (III skyrius, ketvirtasis skirsnis) (po 1 m abipus kabelių);
- Melioruotos žemės ir melioracijos statinių apsaugos zonos (VI skyrius, antrasis skirsnis) (visas sklypas);
- Aerodromų apsaugos zonos ir aerodromo sanitarinės apsaugos zona (III skyrius, pirmasis skirsnis) (visas sklypas).

**SKLYPAS NR. 4** (plotas - 1016 m<sup>2</sup>)

Pagrindinė tikslinė žemės naudojimo paskirtis: kita;

Teritorijos naudojimo tipas: vienbučių ir dvibučių gyvenamųjų pastatų teritorija (GV);

Naudojimo būdas: vienbučių ir dvibučių gyvenamųjų pastatų teritorijos;

Leistinas sklype statyti pastatų aukštis: 8,50 m;

Sklypo užstatymo tankumas: 0,29;

Sklypo užstatymo intensyvumas: 0,30;

Želdynų plotas: ne mažiau kaip 35 proc. sklypo ploto.

Projektuojami servitutai:

- Servitutas - teisė tiesti, aptarnauti, naudoti požemines, antžemines komunikacijas (*viešpataujantis daiktas*) sklypuose kad. Nr. 5250/0010:645, 5250/0010:263;
- Kelio servitutas - teisė važiuoti transporto priemonėmis, naudotis pėsčiųjų taku (*viešpataujantis daiktas*) sklypuose kad. Nr. 5250/0010:645, 5250/0010:263;
- Kelio servitutas (*viešpataujantis daiktas*) - teisė važiuoti transporto priemonėmis, naudotis pėsčiųjų taku projektuojamuose sklypuose Nr. 5 ir 6;
- Teisė tiesti, aptarnauti, naudoti požemines, antžemines komunikacijas (*viešpataujantis daiktas*) projektuojamuose sklypuose Nr. 1, 2 ir 6.

Projektuojamos specialiosios žemės naudojimo sąlygos:

- Kelio apsaugos zona (III skyrius, antrasis skirsnis) (50 m nuo kelio Kaunas-Šakiai briaunos);
- Elektros tinklų apsaugos zonos (III skyrius, ketvirtasis skirsnis) (po 1 m abipus kabelių);
- Melioruotos žemės ir melioracijos statinių apsaugos zonos (VI skyrius, antrasis skirsnis) (visas sklypas);
- Aerodromų apsaugos zonos ir aerodromo sanitarinės apsaugos zona (III skyrius, pirmasis skirsnis) (visas sklypas).

**SKLYPAS NR. 5** (plotas - 1705 m<sup>2</sup>)

Pagrindinė tikslinė žemės naudojimo paskirtis: kita;

Teritorijos naudojimo tipas: Bendro naudojimo erdvių, želdynų teritorija (BZ);

Naudojimo būdas: atskirųjų želdynų teritorijos;

Leistinas sklype statyti pastatų aukštis: -;

Sklypo užstatymo tankumas: -;

Sklypo užstatymo intensyvumas: -;

Želdynų plotas: -.

Projektuojami servitutai:

- S5-1 - Kelio servitutas (*tarnaujantis daiktas*) - teisė važiuoti transporto priemonėmis, naudotis pėsčiųjų taku projektuojamo žemės sklypo Nr. 4 savininkams bei gaisriniam automobiliui apsisukti; Teisė tiesti, aptarnauti, naudoti požemines, antžemines komunikacijas (*tarnaujantis daiktas*) projektuojamo sklypo Nr. 4 savininkams bei inžinerinius tinklus eksploatuojančioms organizacijoms.

Projektuojamos specialiosios žemės naudojimo sąlygos:

- Kelio apsaugos zona (III skyrius, antrasis skirsnis) (50 m nuo kelio Kaunas-Šakiai briaunos);
- Elektros tinklų apsaugos zonos (III skyrius, ketvirtasis skirsnis) (po 1 m abipus kabelių; po 20 m abipus aukštos įtampos elektros laidų);
- Elektroninių ryšių tinklų elektroninių ryšių infrastruktūros apsaugos zonos (III skyrius, vienuoliktasis skirsnis) (po 1 m abipus kabelių);
- Melioruotos žemės ir melioracijos statinių apsaugos zonos (VI skyrius, antrasis skirsnis) (visas sklypas);
- Aerodromų apsaugos zonos ir aerodromo sanitarinės apsaugos zona (III skyrius, pirmasis skirsnis) (visas sklypas).

Vadovaujantis Lietuvos Respublikos Specialiųjų žemės naudojimo sąlygų įstatymo III skyriaus ketvirtojo skirsnio nuostatomis, „1. *Elektros tinklų apsaugos zonose draudžiama:*

1) statyti gyvenamosios, kultūros, mokslo, gydymo, maitinimo, paslaugų, prekybos, administracinės, viešbučių, transporto, sporto paskirties pastatus 110 kV ir aukštesnės įtampos oro linijų apsaugos zonoje;

2) statyti ir (ar) įrengti stadionus, sporto, žaidimų aikšteles, turgavietes, pavojingų medžiagų talpyklas ir saugyklas, sąvartynus, viešojo transporto stoteles;

3) statyti ir (ar) įrengti visų rūšių transporto priemonių ir (ar) mechanizmų stovėjimo ir saugojimo aikšteles oro linijų apsaugos zonoje;

4) organizuoti renginius, susijusius su žmonių susibūrimu;

5) gadinti, užverti ar užversti kelius, skirtus privažiuoti prie elektros tinklų;

6) laidyti aitvarus ir skraidymo aparatų sportinius modelius, skraidyti bet kokio tipo skraidymo aparatais žemiau kaip 30 metrų virš aukščiausio oro linijos laido, išskyrus elektros tinklų naudotojų naudojamus elektros tinklų priežiūrai skirtus skraidymo aparatus;

7) stovėti visų rūšių transporto priemonėms ir (ar) mechanizams po oro linijų laidais 330 kV ir aukštesnės įtampos oro linijų apsaugos zonoje;

8) barstyti iš lėktuvų ir kitų skraidymo aparatų trąšas ir chemikalus ant 35 kV ir aukštesnės įtampos oro linijų, transformatorių pastočių, skirstyklių ir srovės keitimo stočių;

9) naudoti ugnį ir atlikti ugnies darbus, įrengti bei naudoti laužavietes, kepsnines, turistines viryklės, laikinąsias lauko pirtis ir kitus atvirus arba uždarus ugnies šaltinius, taip pat bet kokius aukštos temperatūros, galinčius sukelti ugnį, įrenginius, išskyrus atvejį, nurodytą šio straipsnio 2 dalies 8 punkte;

10) sandėliuoti bet kokias medžiagas, išskyrus skirtas elektros tinklų statybos darbams vykdyti.

2. Elektros tinklų apsaugos zonos, Statybos įstatyme, Teritorijų planavimo įstatyme ar Lietuvos Respublikos energetikos ministro nustatyta tvarka negavus elektros tinklų savininko ar valdytojo pritarimo (derinimo) projektui ar numatomai veiklai, draudžiama:

1) statyti statinius ir (ar) įrengti įrenginius, išskyrus statinius ir įrenginius, kurių statyba draudžiama pagal šio straipsnio 1 dalį;

2) keisti pastato (patalpos, patalpų) ar inžinerinio statinio paskirtį;

3) rekonstruoti, griauti statinius ar išardyti įrenginius;

4) įrengti gyvūnų laikymo aikšteles, vielines užtvaras ir metalines tvoras;

5) atlikti įvairius kasybos, dugno gilinimo, žemės kasimo (lyginimo), sprogdinimo, melioravimo, užtvindymo darbus;

6) sodinti, auginti arba kirsti želdinius (išskyrus krūmus ir žolinius augalus);

7) mechanizuotai laistyti žemės ūkio kultūras;

8) naudoti ugnį ir atlikti ugnies darbus technologiniams procesams vykdyti;

9) įrengti visų rūšių transporto priemonių ir kitų mechanizmų stovėjimo aikšteles požeminių kabelių linijų apsaugos zonos;

10) dirbti smūginiais ir (ar) vibraciją sukeliančiais mechanizmais požeminių kabelių linijų apsaugos zonos;

11) keisti žemės paviršiaus altitudes daugiau kaip 0,3 metro (kasti gruntą arba užpilti papildomą grunto sluoksnį) požeminių ir povandeninių kabelių linijų apsaugos zonos;

12) nuleisti inkarus, plaukti su nuleistais inkarais ir kitais dugną siekiančiais įrankiais povandeninių kabelių linijų apsaugos zonos;

13) įvažiuoti transporto priemonėms ir kitiems mechanizms, kurių aukštis su kroviniu arba be jo yra daugiau kaip 4,5 metro nuo kelio (žemės) paviršiaus oro linijų ir oro kabelių linijų apsaugos zonoje.“

#### **SKLYPAS NR. 6 (plotas - 1135 m<sup>2</sup>)**

Pagrindinė tikslinė žemės naudojimo paskirtis: kita;

Teritorijos naudojimo tipas: Inžinerinės infrastruktūros koridorius (TK);

Naudojimo būdas: Susisiekimo ir inžinerinių tinklų koridorių teritorijos;

Leistinas sklype statyti pastatų aukštis: 0 m;

Sklypo užstatymo tankumas: -;

Sklypo užstatymo intensyvumas: -;

Želdynų plotas: -.

Projektuojami servitutai:

- S6-1(*projektuojamas*) - Kelio servitutas (*tarnaujantis daiktas*) - teisė važiuoti transporto priemonėmis, naudotis pėsčiųjų taku žemės sklypų kad. Nr. 2520/0010:643, 2520/0010:644, 2520/0010:645 ir 2520/0010:263, projektuojamų žemės sklypų Nr. 2, 3, 4 ir 5 savininkams bei inžinerinius tinklus eksploatuojančioms organizacijoms; Servitutas - teisė tiesti, aptarnauti, naudoti požemines, antžemines komunikacijas (*tarnaujantis daiktas*) žemės sklypų kad. Nr. 2520/0010:643, 2520/0010:644, 2520/0010:645 ir 2520/0010:263, projektuojamų žemės sklypų Nr. 2, 3, 4 ir 5 savininkams bei inžinerinius tinklus eksploatuojančioms organizacijoms – 1135 m<sup>2</sup>;
- S6-2 (*įregistruotas*) - Servitutas - teisė tiesti požemines, antžemines komunikacijas (*tarnaujantis daiktas*) gretimiems sklypams (kad Nr. 5250/0010:643, 5250/0010:644) – 111 m<sup>2</sup>.

Projektuojamos specialiosios žemės naudojimo sąlygos:

- Kelio apsaugos zona (III skyrius, antrasis skirsnis) (50 m nuo kelio Kaunas-Šakiai briaunos);
- Elektros tinklų apsaugos zonos (III skyrius, ketvirtasis skirsnis) (po 1 m abipus kabelių; po 20 m abipus aukštos įtampos elektros laidų);
- Elektroninių ryšių tinklų elektroninių ryšių infrastruktūros apsaugos zonos (III skyrius, vienuoliktasis skirsnis) (po 1 m abipus kabelių);
- Vandens tiekimo ir nuotekų, paviršinių nuotekų tvarkymo infrastruktūros apsaugos zonos (III skyrius, dešimtas skirsnis) (po 2,5 m abipus tinklo);
- Melioruotos žemės ir melioracijos statinių apsaugos zonos (VI skyrius, antrasis skirsnis) (visas sklypas);
- Aerodromų apsaugos zonos ir aerodromo sanitarinės apsaugos zona (III skyrius, pirmasis skirsnis) (visas sklypas).

Vadovaujantis Lietuvos Respublikos Specialiųjų žemės naudojimo sąlygų įstatymo III skyriaus ketvirtojo skirsnio nuostatomis, „1. *Elektros tinklų apsaugos zonos draudžiama:*

- 1) statyti gyvenamosios, kultūros, mokslo, gydymo, maitinimo, paslaugų, prekybos, administracinės, viešbučių, transporto, sporto paskirties pastatus 110 kV ir aukštesnės įtampos oro linijų apsaugos zonoje;
  - 2) statyti ir (ar) įrengti stadionus, sporto, žaidimų aikšteles, turgavietes, pavojingų medžiagų talpyklas ir saugyklas, sąvartynus, viešojo transporto stoteles;
  - 3) statyti ir (ar) įrengti visų rūšių transporto priemonių ir (ar) mechanizmų stovėjimo ir saugojimo aikšteles oro linijų apsaugos zonoje;
  - 4) organizuoti renginius, susijusius su žmonių susibūrimu;
  - 5) gadinti, užtvirti ar užversti kelius, skirtus privažiuoti prie elektros tinklų;
  - 6) laidyti aitvarus ir skraidymo aparatų sportinius modelius, skraidyti bet kokio tipo skraidymo aparatais žemiau kaip 30 metrų virš aukščiausio oro linijos laido, išskyrus elektros tinklų naudotojų naudojamus elektros tinklų priežiūrai skirtus skraidymo aparatus;
  - 7) stovėti visų rūšių transporto priemonėms ir (ar) mechanizmams po oro linijų laidais 330 kV ir aukštesnės įtampos oro linijų apsaugos zonoje;
  - 8) barstyti iš lėktuvų ir kitų skraidymo aparatų trąšas ir chemikalus ant 35 kV ir aukštesnės įtampos oro linijų, transformatorių pastočių, skirstyklų ir srovės keitimo stočių;
  - 9) naudoti ugnį ir atlikti ugnies darbus, įrengti bei naudoti laužavietes, kepsnines, turistines virykles, laikinąsias lauko pirtis ir kitus atvirus arba uždarus ugnies šaltinius, taip pat bet kokius aukštos temperatūros, galinčius sukelti ugnį, įrenginius, išskyrus atvejį, nurodytą šio straipsnio 2 dalies 8 punkte;
  - 10) sandėliuoti bet kokias medžiagas, išskyrus skirtas elektros tinklų statybos darbams vykdyti.
2. Elektros tinklų apsaugos zonoje, Statybos įstatyme, Teritorijų planavimo įstatyme ar Lietuvos Respublikos energetikos ministro nustatyta tvarka negavus elektros tinklų savininko ar valdytojo pritarimo (derinimo) projektui ar numatomai veiklai, draudžiama:
- 1) statyti statinius ir (ar) įrengti įrenginius, išskyrus statinius ir įrenginius, kurių statyba draudžiama pagal šio straipsnio 1 dalį;
  - 2) keisti pastato (patalpos, patalpų) ar inžinerinio statinio paskirtį;
  - 3) rekonstruoti, griauti statinius ar išardyti įrenginius;
  - 4) įrengti gyvūnų laikymo aikšteles, vielines užtvaras ir metalines tvoras;
  - 5) atlikti įvairius kasybos, dugno gilinimo, žemės kasimo (lyginimo), sprogdinimo, melioravimo, užtvindymo darbus;
  - 6) sodinti, auginti arba kirsti želdinius (išskyrus krūmus ir žolinius augalus);
  - 7) mechanizuotai laistyti žemės ūkio kultūras;
  - 8) naudoti ugnį ir atlikti ugnies darbus technologiniams procesams vykdyti;
  - 9) įrengti visų rūšių transporto priemonių ir kitų mechanizmų stovėjimo aikšteles požeminių kabelių linijų apsaugos zonoje;
  - 10) dirbti smūginiais ir (ar) vibraciją sukeliančiais mechanizmais požeminių kabelių linijų apsaugos zonoje;
  - 11) keisti žemės paviršiaus altitudes daugiau kaip 0,3 metro (kasti gruntą arba užpilti papildomą grunto sluoksnį) požeminių ir povandeninių kabelių linijų apsaugos zonoje;
  - 12) nuleisti inkarus, plaukti su nuleistais inkarais ir kitais dugną siekiančiais įrankiais povandeninių kabelių linijų apsaugos zonoje;
  - 13) įvažiuoti transporto priemonėms ir kitiems mechanizmom, kurių aukštis su kroviniu arba be jo yra daugiau kaip 4,5 metro nuo kelio (žemės) paviršiaus oro linijų ir oro kabelių linijų apsaugos zonoje.

÷

Detalusis planas parengtas vadovaujantis Lietuvos Respublikos Teritorijų planavimo įstatymu, aktualia jo redakcija, įsigaliojusia 2020-07-01, kitais įstatymais ir poįstatyminiais aktais, normatyviniais dokumentais. Projektas atitinka aplinkosauginius, higieninius ir priešgaisrinius reikalavimus.

Detalųjį planą keisti ar jo sprendinius koreguoti galima tik Teritorijų planavimo įstatyme ir Kompleksinio teritorijų planavimo dokumentų rengimo taisyklėse numatyta tvarka.

Projekto vadovė

Inga Tarnauskienė