




**MAGISTRALINIO DUJOTIEKIO VILNIUS-KAUNAS (II GIJA) ATKARPŲ
REKONSTRAVIMO KAUNO RAJONO SAVIVALDYBĖS TERITORIJOS DALYJE
SPECIALUSIS PLANAS
(VIETOVĖS LYGMENS INŽINERINĖS INFRASTRUKTŪROS VYSTYMO PLANAS)**

SPRENDINIŲ KONKRETIZAVIMAS





**MAGISTRALINIO DUJOTIEKIO VILNIUS-KAUNAS (II GIJA)
ATKARPŲ REKONSTRAVIMO KAUNO RAJONO SAVIVALDYBĖS
TERITORIJOS DALYJE SPECIALUSIS PLANAS
(VIETOVĖS LYGMENS
INŽINERINĖS INFRASTRUKTŪROS VYSTYMO PLANAS)**

SPRENDINIŲ KONKRETIZAVIMAS

	<p>Planavimo organizatorius Kauno rajono savivaldybės administracija Savanorių pr. 371, LT-49500 Kaunas</p>
	<p>Planavimo iniciatorius AB „Amber Grid“ Laisvės pr. 10, LT-04215 Vilnius</p>
<p>ARDYNAS </p>	<p>Teritorijų planavimo dokumento rengėjas UAB „Ardynas“ Gedimino 47, LT-44242 Kaunas</p>
<p>2022 m.</p>	

RENGĖJŲ SĄRAŠAS

PARENGĖ:	Projekto vadovas, UAB „Ardynas“ Egidijus Lepeška	2022-02
		
	Teritorijų planavimo vadovė, UAB „Ardynas“ Olga Vaičienė	2022-02
		
	Teritorijų planavimo specialistė, UAB „Ardynas“ Jolanta Paplauskienė	2022-02
		
	GIS specialistas, UAB „Ardynas“ Darius Šaliūnas	2022-02
		
	Inžinierė, UAB „Ardynas“ Kristina Vaitkevičė	2022-02
		

TURINYS

NAUDOJAMOS SANTRUMPOS.....	5
ĮVADAS.....	6
1. INFORMACIJA APIE PLANAVIMO ORGANIZATORIŲ, INICIATORIŲ IR VYSTYMO PLANO RENGĖJĄ.....	7
2. VYSTYMO PLANO POREIKIS IR PAGRINDINIAI TIKSLAI, SĄSAJA SU KITAIŠ PLANAIŠ IR PROGRAMOMIS.....	8
2.1. Teritorijų planavimo dokumentas.....	8
2.2. Planavimo pagrindas.....	8
2.3. Planavimo tikslai ir uždaviniai.....	9
2.4. Planuojama teritorija.....	9
2.5. Išduotos teritorijų planavimo sąlygos.....	11
2.6. Vystymo plano sąsajos su kitais planais ir programomis.....	12
2.7. Informacija apie Vystymo plano strateginio pasekmių aplinkai vertinimo procedūras.....	12
3. VYSTYMO PLANO SPRENDINIAI.....	15
3.1. Planuojamos teritorijos geografinė ir administracinė padėtis.....	15
3.2. Techniniai reikalavimai.....	15
3.3. Pagrindiniai statybos darbai MD rekonstravimo metu.....	16
3.4. Esama žemėnauda, servitutų nustatymas ir žemės naudojimo apribojimai.....	19
3.4.1. Esama ir planuojama žemėnauda.....	19
3.4.2. Servitutų nustatymas.....	21
3.4.3. Apsaugos zonos.....	22
3.4.4. Vietovės klasių teritorijos ir mažiausi leistini atstumai.....	24
3.5. Inžinerinės infrastruktūros objektai.....	29
3.6. Naudingų iškasenų telkiniai.....	31
3.7. Saugomos ir Natura 2000 teritorijos.....	31
3.8. Miškai. Miško žemės pavertimas kitomis naudmenomis.....	32
3.8. Paviršinio ir požeminio vandens telkiniai.....	36
3.9. Kultūros paveldas.....	37
4. TEISĖS AKTŲ IR LITERATŪROS SĄRAŠAS.....	38
5. GRAFINĖ DALIS.....	38

NAUDOJAMOS SANTRUMPOS

LR	Lietuvos Respublika
AM	Aplinkos ministerija
SPAV	Strateginis pasekmių aplinkai vertinimas
PŪV	Planuojama ūkinė veikla
PAV	Poveikio aplinkai vertinimas
Atkarpos	Rekonstruojamos magistralinio dujotiekio atkarpos
MDV	Magistralinis dujotiekio vamzdynas
MD	Magistralinis dujotiekis
Specialiosios sąlygos	Specialiosios žemės naudojimo sąlygos
Miškų įstatymas	Lietuvos Respublikos miškų įstatymas
PAST	Paukščių apsaugai svarbi teritorija
BAST	Buveinių apsaugai svarbi teritorija
ST	Saugoma teritorija
RP	Regioninis parkas
SRIS	Saugomų rūšių informacinė sistema

IVADAS

Lietuvos gamtinių dujų perdavimo sistemos operatorius AB „Amber Grid“ planuoja vykdyti ūkinę veiklą – magistralinio dujotiekio Vilnius-Kaunas (II gija) atskirų atkarpų rekonstravimą Kauno rajono ir Kaišiadorių rajono savivaldybių dalyse.

Magistralinio dujotiekio (toliau - MD) Vilnius–Kaunas (DN700) II gija (68,2–102,29 km) pastatyta ir pradėta eksploatuoti 1983 metais (unikalus Nr. 4400-3158-4833). 2015 m. atlikta MD Vilnius–Kaunas (II gija) (DN700) pirmos ir antros dalies vidinė diagnostika, viso apie 90 km. Nustačius defektus daugiausia korozijos pažeidimų rasta keturiuose išskirtuose MD ruožuose ties Kaunu. Siekiant išvengti galimų avarių dėl korozijos pažeidimų ir siekiant užtikrinti saugų gamtinių dujų perdavimą, labiausiai pažeistas MD vietas numatoma rekonstruoti (perkloti).

Šiame dokumente pateikiama informacija apie Kauno rajono sav. teritorijos dalyje rengiamo teritorijų planavimo dokumento konkretizuotus sprendinius.

Vadovaujantis Kauno rajono savivaldybės tarybos 2021 m. gegužės 27 d. sprendimu Nr. TS-193 yra rengiamas Magistralinio dujotiekio Vilnius–Kaunas (II gija) atkarpų rekonstravimo Kauno rajono savivaldybės teritorijos dalyje specialusis planas (vietovės lygmens inžinerinės infrastruktūros vystymo planas).

1. INFORMACIJA APIE PLANAVIMO ORGANIZATORIŲ, INICIATORIŲ IR VYSTYMO PLANO RENGĖJĄ

Planavimo organizatorius:

Įmonės pavadinimas	Kauno rajono savivaldybės administracija
Adresas	Savanorių pr. 371, LT-49500 Kaunas
Kontaktinis asmuo	Neringa Blaškevičienė, urbanistikos skyriaus vyr. specialistė
Telefonas	+370 37 305 510, +370 620 83 496
El. paštas	neringa.blaskeviciene@krs.lt

Planavimo iniciatorius:

Įmonės pavadinimas	AB „Amber Grid“
Adresas	Laisvės pr. 10, LT-04215 Vilnius
Kontaktinis asmuo	Vilma Ladygienė, teritorijų planavimo ir techninės priežiūros skyriaus vyresnioji inžinierė
Telefonas	+370 667 59417
El. paštas	V.Ladygiene@ambergrid.lt

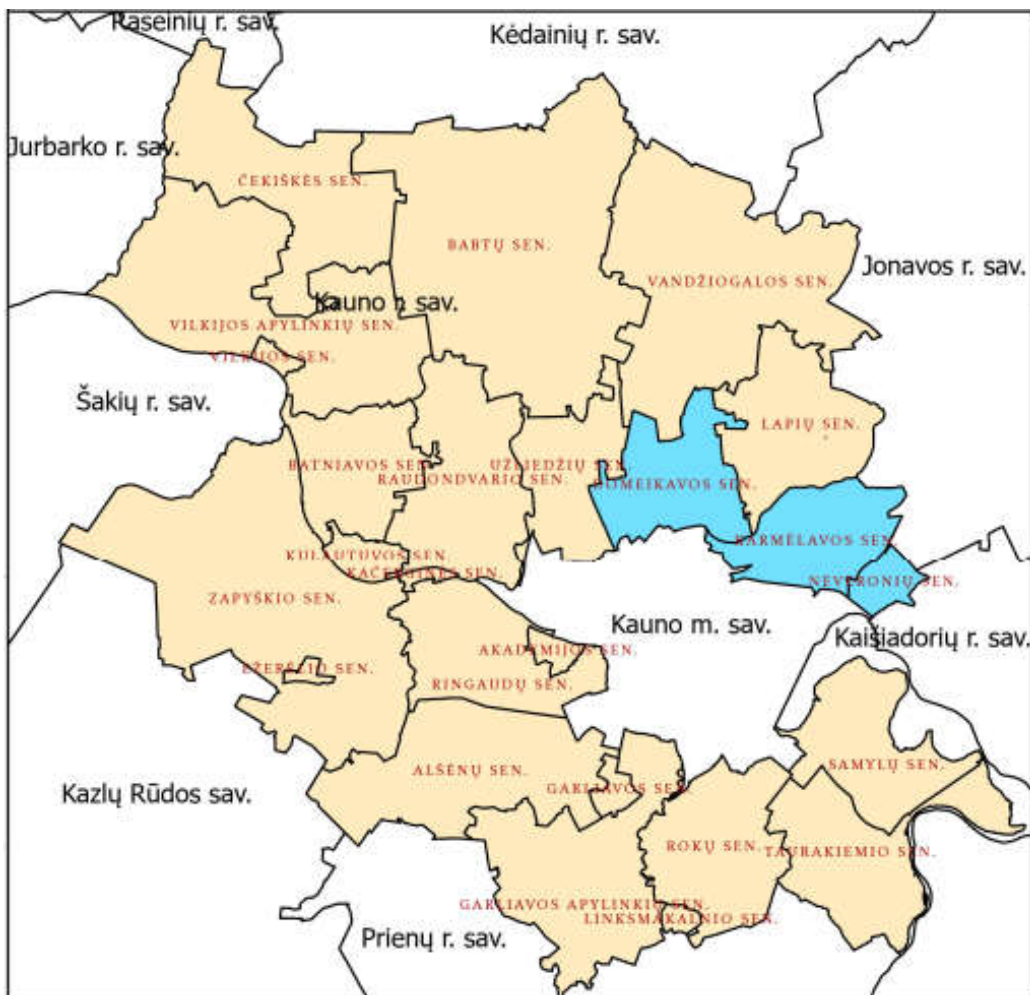
Vystymo plano rengėjas:

Įmonės pavadinimas	UAB „Ardynas“
Adresas	Gedimino g. 47, LT44242 Kaunas
Kontaktinis asmuo	Olga Vaičienė, teritorijų planavimo vadovė
Telefonas	+370 37 323209, mob.: +370 611 22898
El. paštas	o.vaiciene@ardynas.lt

2. VYSTYMO PLANO POREIKIS IR PAGRINDINIAI TIKSLAI, SAŠAJA SU KITAIS PLANAIS IR PROGRAMOMIS

2.1. Teritorijų planavimo dokumentas

Rengiamo teritorijų planavimo dokumento pavadinimas – Magistralinio dujotiekio Vilnius–Kaunas (II gija) atkarpų rekonstravimo Kauno rajono savivaldybės teritorijos dalyje specialusis planas (vietovės lygmens inžinerinės infrastruktūros vystymo planas) (toliau – Vystymo planas).



2.1.1 pav. Planuojamos teritorijos schema.

2.2. Planavimo pagrindas

Vystymo plano rengimo pagrindas yra:

- Kauno rajono savivaldybės tarybos 2021 m. gegužės 7 d. sprendimas Nr. TS-193 „Dėl magistralinio dujotiekio Vilnius-Kaunas (II gija) atkarpų rekonstravimo Kauno rajono savivaldybės teritorijos dalyje specialiojo plano rengimo pradžios ir planavimo tikslų nustatymo“.
- Kauno rajono savivaldybės administracijos direktoriaus 2021 m. liepos 5 d. įsakymu Nr. ĮS-1958 patvirtinta „Magistralinio dujotiekio Vilnius-Kaunas (II gija) atkarpų rekonstravimo Kauno rajono savivaldybės teritorijos dalyje specialiojo plano planavimo darbų programa“.

2.3. Planavimo tikslai ir uždaviniai

Pagrindiniai Vystymo plano rengimo tikslai ir uždaviniai:

- Parengti teritorijų planavimo sprendinius magistralinio dujotiekio atkarpų rekonstravimo darbų projektui įgyvendinti;
- Nustatyti teritorijas (žemės juostas ar plotus), reikalingas magistralinio dujotiekio atkarpų rekonstravimo darbams (įskaitant rezervuojamas teritorijas uždarymo įtaisų aikštelėms, elektros tinklo prijungimui, privažiavimo kelių ar kt. susijusios magistralinio dujotiekio infrastruktūros objektams) Kauno rajono savivaldybės teritorijos dalyje atlikti, sąlygojant racionalų žemės ir miško naudojimą objekto rekonstravimo ir / ar eksploatacijos metu;
- Numatyti (pakeisti, nustatyti naujas ir (arba) papildomas ir (arba) panaikinti) specialiąsias žemės naudojimo sąlygas, suprojektuoti ir nustatyti reikalingus servitutus, planuojamos Kauno rajono savivaldybės dalies teritorijos naudojimo, tvarkymo, apsaugos ir veiklos plėtojimo toje teritorijoje sąlygas ir kitus reikalavimus.

2.4. Planuojama teritorija

Planuojama teritorija - Kauno rajono savivaldybės Neveronių, Karmėlavos ir Domeikavos seniūnijų teritorijos, kuriose numatoma rekonstruoti esamo Magistralinio dujotiekio Vilnius–Kaunas (II gėja) atkarpa (toliau kartu – Atkarpos).

Planuojamos rekonstruojamų magistralinio dujotiekio (MD) Atkarpų darbų vietos (žr. 2.4.1 pav.):

- rekonstruojama MD atkarpa Neveronių sen. (toliau - Atkarpa A);
- rekonstruojama MD atkarpa Neveronių ir Karmėlavos sen. (toliau - Atkarpa B);
- rekonstruojama MD atkarpa Karmėlavos sen. (toliau - Atkarpa C);
- rekonstruojama MD atkarpa – Domeikavos sen., (toliau – Atkarpa D).

Rekonstruojant MD Atkarpas, siekiama:

- rekonstruoti MD Atkarpas, kartu modernizuojant elektrocheminės apsaugos nuo korozijos sistemą (įrengti pažangius apsaugos nuo korozijos infrastruktūros elementus) ir siekiant padidinti šiuo metu eksploatuojamo MD Vilnius–Kaunas patikimumą ir saugumą;
- perkloti MD 1-ai vietovės klasei priskiriamas Atkarpa taip, kad po rekonstravimo darbų atlikimo rekonstruota (-os) Atkarpa (-os) (t. y., MD perklotą iš naujų vamzdžių) ir teritorija, kurioje yra ši Atkarpa (-os), atitiktų ne žemesnei nei 3 (trečiai) vietovės klasei keliamus reikalavimus, kaip tai numatyta Įrengimo ir plėtros taisyklėse, arba/ir, esant poreikiui pagal Specialiojo plano parengiamojo etapo metu išnagrinėtą teritorijos užstatymą - 4 (ketvirtai)¹.

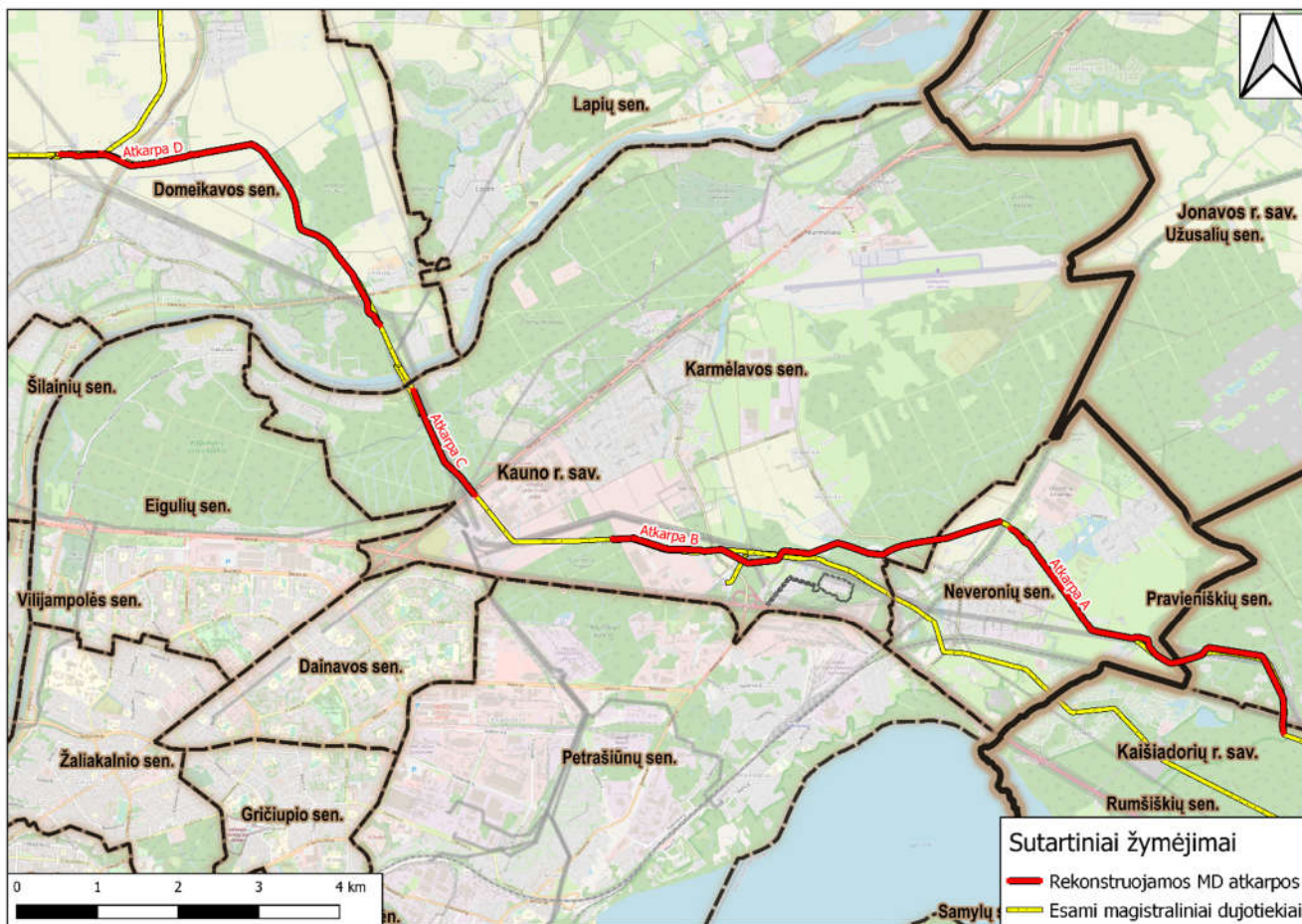
¹ Vadovaujantis “Magistralinio dujotiekio įrengimo ir plėtros taisyklėmis“ patvirtintomis 2014 m. sausio 28 d. Lietuvos Respublikos energetikos ministro įsakymu Nr. 1-12 (Lietuvos Respublikos energetikos ministro 2017 m. birželio 28 d. įsakymo Nr. 1-69 redakcija) MD vietovės klasės teritorijoje yra taikomi tam tikri teritorijų užstatymo normatyvai:

16. Nuo teritorijos, esančios po 200 metrų į abi puses nuo MDV ašies, vietovės klasės priklauso šioje teritorijoje taikomi užstatymo normatyvai, t. y.:

16.1. didžiausias leistinas pastatų, skirtų žmonėms būti, skaičius bet kuriame atitinkamos vietovės klasės vienetė;

16.2. didžiausias leistinas pastatų aukštų skaičius;

16.3. mažiausias leistinas atstumas nuo MDV iki viešam žmonių susibūrimui skirtų statinių ir įrenginių.



2.4.1 pav. Planuojamos teritorijos schema Kauno rajono savivaldybės dalies teritorijoje.

2.4.1. lentelė MD Atkarpų pradžios/pabaigos koordinatės

MD Atkarpa		X	Y
A	A pradžia	6087215,58	508637,65
	A pabaiga	6088873,99	506546,49
B	B pradžia	6088956,98	506408,68
	B pabaiga	6088742,53	501611,28
C	C pradžia	6089285,29	499904,75
	C pabaiga	6090581,04	499138,74
D	D pradžia	6091384,41	498727,13
	D pabaiga	6093515,37	494756,98

2.5. Išduotos teritorijų planavimo sąlygos

Informacija apie išduotas teritorijų planavimo sąlygas pateikiama lentelėje 2.5.1.

2.5.1 lentelė Išduotos teritorijų planavimo sąlygos

Eil. Nr.	Planavimo sąlygas išdavusios institucijos pavadinimas	Išdavimo data ir Nr.
1.	Kauno rajono savivaldybės administracija, Kauno miesto sav., Savanorių pr. 371	2021-07-30 Nr. REG187146
2.	AB „Amber Grid“, Vilniaus miesto sav., Savanorių pr. 28	2021-07-30 Nr. REG187224
3.	AB „Energijos skirstymo operatorius“, Vilniaus miesto sav., Aguonų g. 24	2021-07-19 Nr. REG185703
4.	UAB „Giraitės vandenys“, Kauno raj. sav., Topolių g. 5	2021-07-27 Nr. REG186719
5.	AB „Kauno energija“, Kauno miesto sav., Raudondvario pl. 84	2021-07-26 Nr. REG186616
6.	UAB „Kauno vandenys“, Kauno miesto sav., Aukštaičių g. 43	2021-07-20 Nr. REG185898
7.	Kultūros paveldo departamentas prie Kultūros ministerijos, Vilniaus miesto sav., Šnipiškių g.3	2021-07-19 Nr. REG185752
8.	VĮ Lietuvos automobilių kelių direkcija, Vilniaus miesto sav., J. Basanavičiaus g. 36	2021-07-26 Nr. REG186648
9.	AB „Lietuvos geležinkeliai“, Vilniaus miesto sav., Geležinkelio g. 16	2021-07-27 Nr. REG186864
10.	LITGRID AB, Vilniaus miesto sav., Viršuliškių skg. 99B	2021-07-22 Nr. REG185774
11.	Nacionalinė žemės tarnyba prie Žemės ūkio ministerijos, Vilniaus miesto sav., Gedimino pr. 19	2021-07-22 Nr. REG186161
12.	VĮ Transporto kompetencijų agentūra, Kauno miesto sav., I. Kanto g. 23	2021-07-26 Nr. REG186575
13.	Aplinkos apsaugos agentūra, A. Juozapavičiaus g. 9	2021-07-23, Nr.: REG186422 atsisakymas nagrinėti klaidingą prašymą
14.	Valstybinė miškų tarnyba, Kauno miesto sav., Pramonės pr. 11A	2021-07-19, Nr.: REG185756 Motyvuotas atsakymas apie planavimo sąlygų neišdavimo priežastis
15.	VĮ Valstybinė miškų urėdija, Pramonės pr. 11A-9, Kaunas	2021-08-03 Nr. REG187519 TPDRIS pranešimas apie teritorijų planavimo sąlygų neišdavimą laiku
16.	Priešgaisrinės apsaugos ir gelbėjimo departamentas prie Vidaus reikalų ministerijos, Švitrigailos g. 18, Vilnius	2021-08-03 Nr. REG187520 TPDRIS pranešimas apie teritorijų planavimo sąlygų neišdavimą laiku
17.	Valstybinė saugomų teritorijų tarnyba prie Aplinkos ministerijos, Antakalnio g. 25, Vilnius	2021-08-03 Nr. REG187521 TPDRIS pranešimas apie teritorijų planavimo sąlygų neišdavimą laiku

2.6. Vystymo plano sąsajos su kitais planais ir programomis

Kauno r. sav. teritorijoje, į kurią patenka planuojamos rekonstruoti MD Atkarpos galioja žemiau išvardinti teritorijų planavimo dokumentai:

- Kauno rajono savivaldybės tarybos 2014 m. rugpjūčio 28 d. sprendimu Nr. TS-299 patvirtintas Kauno rajono savivaldybės teritorijos bendrojo plano 1-asis pakeitimas (T00073030);
- Kauno rajono savivaldybės tarybos 2015 m. liepos 23 d. sprendimu Nr. TS-250 patvirtintas Magistralinio dujotiekio Vilnius-Kaunas ir Kaunas-Šakiai jungties specialusis planas (T00076554).
- Kauno rajono savivaldybės teritorijos (Akademijos mstl. ir Noreikiškių k., Babtų k., Domeikavos k., Ežerėlio m., Garliavos m., Jonučių k., Girionių k., Karmėlavos II k., Neveronių k., Raudondvario k., Vandžiogalos mstl. ir Vilkijos m. (daugiabučiai Tulpių g. 8, 10, 12 ir 14) šilumos ūkio specialusis planas., T00021638 (000521002687), 2012-02-20.
- Kauno rajono savivaldybės teritorijos vietinės reikšmės viešųjų kelių išdėstymo žemėtvarkos schema., T00026959, (000522006004).
- Kauno rajono savivaldybės teritorijos paviršinių (lietaus) nuotekų tvarkymo infrastruktūros plėtros specialusis planas, T00083905, (2019-10-04).
- Kauno rajono savivaldybės teritorijos geriamojo vandens tiekimo ir nuotekų tvarkymo infrastruktūros plėtros specialiojo plano keitimas, T00086446, (2021-07-05).
- Kauno rajono turizmo plėtros teritorijų vystymo iki 2020 m. specialusis planas, T00071985, (2014-06-26).

Kauno r. sav. teritorijoje, į kurią patenka planuojamos rekonstruoti MD Atkarpos, rengiami teritorijų planavimo dokumentai:

- Kauno rajono savivaldybės teritorijos bendrojo plano 2-asis keitimas, (TPD Nr. K-RJ-52-19-452);
- Projekto „Rail Baltica“ geležinkelio linijos Kaunas–Vilnius susisiekimo komunikacijų inžinerinės infrastruktūros vystymo planas (TPD Nr. S-NC-00-19-10);
- Kauno rajono savivaldybės teritorijos kelio jungties tarp kelio A1 Vilnius–Kaunas–Klaipėda Petrašiūnų sankryžos ir kelio A6 Kaunas–Zarasai–Daugpilis specialusis planas, (TPD Nr. S-VT-52-19-394).

Vystymo plano rengimo procesas atliekamas Lietuvos Respublikos teritorijų planavimo dokumentų rengimo ir teritorijų planavimo proceso valstybinės priežiūros informacinėje sistemoje (TPDRIS) adresu: www.tpdris.lt, TPD Nr. S-VT-52-21-415.

2.7. Informacija apie Vystymo plano strateginio pasekmių aplinkai vertinimo procedūras

Vadovaujantis Planų ir programų strateginio pasekmių aplinkai vertinimo tvarkos aprašo (toliau - Aprašas), patvirtinto Lietuvos Respublikos Vyriausybės 2014 m. gruodžio 23 d. nutarimu Nr. 1467, V sk. 10.1 p. nuostatomis ir Magistralinio dujotiekio Vilnius-Kaunas (II gija) atkarpų rekonstravimo Kauno rajono savivaldybės teritorijos dalyje specialiojo plano planavimo darbų programa, patvirtinta Kauno rajono savivaldybės administracijos direktoriaus 2021 m. liepos 5 d. įsakymu Nr. ĮS-1958, parengtas Atrankos strateginiam pasekmių aplinkai vertinimui (toliau – SPAV) atlikti dokumentas.



Vadovaujantis Aprašo IV skyriaus 7.2.2 p. atliekant savivaldybės ar vietovės lygmens plano vertinimą SPAV subjektai yra:

- ✓ Aplinkos apsaugos agentūra;
- ✓ Nacionalinio visuomenės sveikatos centro prie Sveikatos apsaugos ministerijos Kauno departamentas;
- ✓ Valstybinė saugomų teritorijų tarnyba prie Aplinkos ministerijos;
- ✓ Kultūros paveldo departamento prie Kultūros ministerijos Kauno skyrius;
- ✓ Kauno rajono savivaldybės administracija.

SPAV subjektai pateikė išvadas dėl SPAV Atrankos dokumento, kurių sąrašas pateiktas 2.7.1 lentelėje.

2.7.1 lentelė SPAV subjektų išvados

Eil. Nr.	Vertinimo subjekto pavadinimas	Išvados
1.	Aplinkos apsaugos agentūra, A. Juozapavičiaus 9, LT-09311 Vilnius; aaa@aaa.am.lt	2021-11-03 d. raštu Nr.(30.2)-A4E-12518 pateikė išvadą, jog Specialiajam planui strateginis pasekmių aplinkai vertinimas neprivalomas.
2.	Nacionalinio visuomenės sveikatos centro prie Sveikatos apsaugos ministerijos Kauno departamentas, K. Petrausko g. 24, LT-44156 Kaunas; kaunas@nvsc.lt .	2021-11-15 raštu Nr. (2-22 14.3.8 Mr) 2-132741 pateikė išvadą, jog strateginis pasekmių aplinkai vertinimas yra neprivalomas, nes nei vienam pagal kompetenciją vertinamam aplinkos komponentui nenumatomos tikėtinos reikšmingos neigiamos pasekmės.
3.	Kultūros paveldo departamento prie Kultūros ministerijos Kauno skyrius, Rotušės a.29, LT-44033 Kaunas; centras@kpd.lt	2021-11-15 raštu Nr. (9.38-KE)2K-3766 pritarė atrankos išvadai, kad vystymo plano sprendinių įgyvendinimas neturės reikšmingų pasekmių kultūros paveldo vertybėms ir nesiūlo atlikti strateginio pasekmių aplinkai vertinimo paveldosaugos aspektu.
4.	Valstybinė saugomų teritorijų tarnyba prie Lietuvos respublikos aplinkos ministerijos, Antakalnio g. 25, 10312 Vilnius; vstt@vstt.lt	2021-10-25 d. raštu Nr. (4)-V3-1581 pateikė išvadą, kad Plano įgyvendinimas negali turėti reikšmingų neigiamų pasekmių „Natura 2000“ teritorijose saugomoms rūšims ir natūralioms buveinėms, nacionalinėms saugomoms teritorijoms ar gamtinėms vertybėms ir šiuo atžvilgiu neprivaloma atlikti Plano strateginio pasekmių aplinkai vertinimo.
5.	Kauno rajono savivaldybės administracija, Savanorių pr. 371, LT-49500 Kaunas; info@krs.lt	2021-10-29 raštu Nr.SD-5030 pateikė išvadą, jog SPAV neprivalomas. Prašymas atkreipti dėmesį ir rekonstrukcijos darbų vykdymui numatyti visas apsaugos priemones, sumažinančias neigiamas pasekmes aplinkai.

Gavus SPAV subjektų išvadas dėl SPAV atrankos atlikimo, buvo parengta subjektų išvadų ir pasiūlymų dėl vertinimo atlikimo pažyma.

Atsižvelgiant į SPAV atrankos subjektų pateiktas išvadas, planavimo organizatorius – Kauno r. sav. administracija 2021 m. lapkričio 26 d. priėmė sprendimą SD-5471 „Magistralinio dujotiekio Vilnius–Kaunas (II gija) atkarpų rekonstravimo Kauno rajono savivaldybės teritorijos dalyje specialusis planas (vietovės lygmens inžinerinės infrastruktūros vystymo planas) SPAV neatlikti“.

Vadovaujantis Lietuvos Respublikos Vyriausybės 1996 m. rugsėjo 18 d. nutarimu Nr. 1079 (2013 m. gruodžio 18 d.) patvirtintais „Visuomenės informavimo, konsultavimo ir dalyvavimo priimant sprendimus dėl teritorijų planavimo nuostatais“ bei Lietuvos Respublikos aplinkos ministro 2015 m. kovo 9 d. įsakymu Nr. D1-208 patvirtintu Visuomenės dalyvavimo planų ir programų strateginio pasekmių aplinkai vertinimo procedūrose ir vertinimo subjektų, Europos Sąjungos valstybių narių ir kitų užsienio valstybių informavimo tvarkos aprašu pranešimas visuomenei apie Vystymo plano organizatoriaus sprendimą neatlikti SPAV paskelbtas:

- o TPDR informacinėje sistemoje adresu: www.tpdris.lt, TPD Nr. S-VT-52-21-415;
- o Planavimo organizatoriaus Kauno r. sav. interneto svetainėje: www.krs.lt/2021m-teritoriju-planavimo-dokumentu-skelbimai/2021-12-02/
- o Neveronių, Karmėlavos ir Domeikavos seniūnijų skelbimų lentose.

3. VYSTYMO PLANO SPRENDINIAI

3.1. Planuojamos teritorijos geografinė ir administracinė padėtis

Vystymo plano sprendinių įgyvendinimas vykdomas Kauno rajono savivaldybės teritorijoje Neveronių, Karmėlavos ir Domeikavos seniūnijų teritorijose.

Didžioji dalis rekonstruojamų MD Atkarpų numatytos esamo MD vamzdyno apsaugos zonoje, 5–9 m atstumu nuo esamo MD vamzdyno (išskyrus kelis Atkarpų A ir B ruožus, kurie planuojami didesniu atstumu atsižvelgus į esamą užstatymą nagrinėjamoje teritorijoje bei technologinius aspektus)². Taip pat kai kurie rekonstruojamų Atkarpų C ir D ruožai planuojami esamo MD vamzdyno ašyje.

Artimiausios gyvenvietės yra Neveronys (Atkarpa A), Martinava ir Ramučiai (Atkarpa B); Vaistariškiai (Atkarpa C) bei Radikiai, Smiltynai I, Romaškiai, Ražiai (Atkarpa D) (žr. 2.4.1 pav.).

3.2. Techniniai reikalavimai

Rekonstruojamų MD Atkarpų techniniai rodikliai:

- Bendras rekonstruojamų MD Atkarpų ilgis – apie 14,95 km;
- Rekonstruojamų Atkarpų MD vamzdyno skersmuo – 720 mm (DN 700);
- Darbinis dujų slėgis – $P_{\text{darb. max}} - 54 \text{ bar (5,4 MPa)}$.
- MDV apsaugos zona – išilgai vamzdyno trasos esanti žemės juosta, kurios ribos yra po 25 m į abi puses nuo vamzdyno ašies³.
- Mažiausias leistinas atstumas nuo MDV iki pastatų – 29 m.⁴

Rekonstruojamose MDV Atkarpose numatoma perkloti MD 1-ai vietovės klasei priskiriamus MDV, kurių bendras ilgis 14,95 km, taip, kad po rekonstravimo darbų atlikimo rekonstruotos Atkarpos (t. y., perklotą MDV dalis iš naujų vamzdžių) ir teritorija, kurioje yra šios Atkarpos, atitiktų 3 (trečiai) vietovės

² atstumas nuo planuojamos MDV atkarpos iki esamo MDV bus tikslinamas techninio projekto metu?

³ Vadovaujantis LR specialiuųjų žemės naudojimo sąlygų įstatymo Nr. XIII-2166 27 str. Magistralinių dujotiekių ir naftotiekių (produktotiekių) apsaugos zonų dydis:

1. Magistralinių dujotiekių ir naftotiekių (produktotiekių) vamzdyno apsaugos zona – išilgai vamzdyno trasos esanti žemės juosta, kurios ribos yra po 25 metrus į abi puses nuo vamzdyno ašies, virš šios juostos esanti oro erdvė, po šia juosta esanti žemė bei vanduo virš šio juostos ir po ją;

3. Kitų magistralinių dujotiekių ir naftotiekių (produktotiekių) įrenginių ir statinių (stočių, uždarymo įtaisų, valymo ir diagnostavimo įtaisų paleidimo ir priėmimo kamerų, slėgio ribojimo mazgų) apsaugos zona – žemės juosta, kurios ribos yra 25 metrų atstumu aplink teritorijos, kurioje yra šie įrenginiai ar statiniai, aptvėrimą, virš šios juostos esanti oro erdvė ir žemė po šia juosta.

⁴ Atstumai nuo MD iki statinių ir kitu objektu nurodyti Magistralinio dujotiekių įrengimo ir plėtos taisyklių, patvirtintu 2014 m. sausio 28 d. Lietuvos Respublikos energetikos ministro įsakymu Nr. 1-12 (Lietuvos Respublikos energetikos ministro 2017 m. birželio 28 d. įsakymo Nr. 1-69 redakcija) trečiame skirsnyje.

	MAGISTRALINIO DUJOTIEKIO VILNIUS-KAUNAS (II GJJA) ATKARPŲ REKONSTRAVIMO KAUNO RAJONO SAVIVALDYBĖS TERITORIJOS DALYJE SPECIALUSIS PLANAS (VIETOVĖS LYGMENS INŽINERINĖS INFRASTRUKTŪROS VYSTYMO PLANAS)	1 leidimas
		Puslapis 16 iš 38

klasei keliamus reikalavimus ⁵, įskaitant 0,734 km ilgio ruožą Atkarpoje B, kuriame bus taikomi 4 (ketvirtai) vietovės klasei užstatymo reikalavimus (detalesnė žr. 3.4.4 sk. „Vietovės klasių teritorijos ir mažiausi leistini atstumai“).

Visose rekonstruojamose Atkarpose planuojama įrengti nuo korozijos infrastruktūros elementus – įrangą katodinės apsaugos efektyvumui didinti ir korozijos augimo greičio nustatymui bei korozijos priežasties diagnozavimui, kurių pagalba būtų galima stebėti dujotiekio būklę ir imtis atitinkamų priemonių, kad išvengti avarių.

Rekonstruojamoje Atkarpoje B numatyta rekonstruoti esamą DN500 MDV uždarymo įtaisų aikštelę ČA -15 Martinavos kaime, parenkant naują uždarymo įtaisų ČA-15 aikštelės vietą (toliau – ČA-15). ČA-15 vietos parinkimą sąlygojo tai, kad rekonstruojamas MDV turi būti sujungtas su esamo MD atšaka į Kauno DSS. Parenkant ČA-15 taip pat buvo atsižvelgta į natūralias gamtines kliūtis ir reljefą. Aikštelės įrengimo vieta parinkta tarp esamo MD atšakos į Kauno DSS bei esamo privažiavimo prie naujai įrengtos kontrolinio įtaiso priėmimo kameros aikštelės. Iš šiaurės pusės ČA-15 vietą riboja esamos kontrolinio įtaiso priėmimo kameros technologiniai vamzdiniai, iš pietų pusės – vandens užliejama pieva (pelkė) (detalesnė žr. Vystymo plano grafinį priedą Nr.2 „Sprendinių konkretizavimas“, 9 lapas).

Elektros energijos tiekimas elektros įrenginiams numatytas pagal AB „Amber Grid“ išduotas elektros įrenginių prijungimui sąlygas Nr. 7-231-1311, 2021-10-21. Elektros maitinimas numatomas nuo kontrolinio įtaiso priėmimo kameroje esančio paskirstymo skydo PS.

Projekte numatytas apsauginis elektros tinklo žeminimas, potencialų išlyginimas ir apsauga nuo antrinio žaibo poveikio ir aukšto potencialo pernešimo. Tam uždarymo įtaisų Nr. 15 aikštelėje projektuojamas technologinis ir žaibolaidžio žeminimo įrenginiai (kontūrai). Kontrolinio įtaiso priėmimo kameros ir uždarymo įtaiso ČA Nr.15 aikštelės potencialų suvienodinimui numatomas žeminimo kontūrų sujungimas.

Nepageidaujamos kintamos įtampos poveikis MDV nuo aukštos įtampos elektros oro linijų sprendžiamas įrengiant žeminimo įrenginius. Magistralinio dujotiekio izoliuojančių jungčių vietose įtampos perteklius mažinamas taip pat įrengiant žeminimo įrenginius.

3.3. Pagrindiniai statybos darbai MD rekonstravimo metu

Siekiant rekonstravimo darbų metu užtikrinti ne ilgesnį nei 8 parų gamtinių dujų tiekimo nutraukimą vartotojams, visose rekonstruojamo objekto Atkarpose rekonstravimo darbai bus vykdomi vadovaujantis tokiu principiniu darbų eiliškumu:

- a. MD Atkarpos (iš naujų vamzdžių) klojamos šalia esamo veikiančio MDV;
- b. tinkamai pasirengus (atlikus būtinuosius parengiamuosius darbus, įskaitant susitarimą (-us) su trečiaja (-osiomis) šalimi (-is) dėl laikino (trumpalaikio) dujų transportavimo rekonstruojamu MD Vilnius–Kaunas (atitinkama rekonstruojamo MD dalimi) nutraukimo) vykdomi atitinkamos MDV

⁵ Vadovaujantis „Magistralinio dujotiekio įrengimo ir plėtros taisyklėmis“ patvirtintomis 2014 m. sausio 28 d. Lietuvos Respublikos energetikos ministro įsakymu Nr. 1-12 (Lietuvos Respublikos energetikos ministro 2017 m. birželio 28 d. įsakymo Nr. 1-69 redakcija) (toliau – Įrengimo ir plėtros taisyklės) MD vietovės klasės teritorijoje yra taikomi tam tikri teritorijų užstatymo normatyvai: pirmai vietovės klasei – didžiausias leistinas pastatų, skirtų žmonėms būti, skaičius magistralinio dujotiekio vietovės klasės vienetu (t. y., bet kuri išilgai magistralinio dujotiekio vamzdžio besitęsiančios teritorijos atkarpa, esanti po 200 metrų į abi puses nuo magistralinio dujotiekio vamzdžio ašies ir besitęsianti 1 600 metrų išilgai magistralinio dujotiekio vamzdžio (toliau – vietovės klasės vienetas) – 10 ir mažiau; trečiai ir ketvirtai vietovės klasei – neribojamas.

2021-08-II-SP-SK.AR	SPRENDINIŲ KONKRETIZAVIMAS	2022 m.
---------------------	----------------------------	---------

dalies išdujinimo bei technologiniai vamzdyno perjungimo ir (ar) naujo uždarymo įtaiso įrengimo darbai;

- c. užbaigus perjungimo darbus, demontuojami esami Atkarpų vamzdžiai;
- d. užbaigus kitus rekonstravimo darbus, organizuojamos statybos užbaigimo procedūros.

Statybos darbai bus vykdomi tik tam tikrame žemės plote, t. y. statybos darbų zonose, kurios bus nužymimos pagal parengtą statinio projektą.

Tipinės statybos darbų zonos plotis miško žemėje – 14 m, pievoje, ariamoje žemėje bei kitos paskirties žemėje – apie 24 m. Vamzdžiai klojami ne mažesniame kaip 0,9 m gylyje laukuose ir 1,2 m gylyje miškuose nuo vyraujančio žemės paviršiaus iki vamzdžio viršaus, jei techniniame projekte nenurodyta kitaip.

Rekonstruojamo MDV Atkarpos bus klojamos atviru būdu kasant tranšėją, išskyrus atvejus, kai susikirtimuose su geležinkeliu ir valstybinės reikšmės automobiliniais keliais MDV klojamas uždaru būdu apsauginiame (-iuose) dėkle (-uose).

Susikirtimuose su vietinės reikšmės keliais ir lauko keliukais MDV klojamas atviru būdu be dėklo (išskyrus susikirtimą su Krašto g., kur MDV tiesiamas panaudojant esamą dėklą). Kai kuriose vietose klojant MDV be dėklų gali būti numatomos ir kitos MDV apsaugos priemonės, pvz. gelžbetoninės plokštės.

Susikirtimuose su vandens kliūtimis (upėmis ir melioracijos grioviais) MDV klojamas atviru būdu iškasant tranšėją. Kadangi kertamos upės (Karčiupis, Kruna, Krunelė, Žversa ir Lapienė) yra nusekusios, nedidelės (vandens veidrodžio plotis nedaugiau 5 m), negilios (gylis mažiau nei 1 m) tranšėja ekskavatoriais bus kasama nuo upės kranto (žr. darbų aprašymą tekste toliau).

Rekonstruojamo MDV atviro klojimo būdo technologija ir atliekami pagrindiniai darbai:

- statybos darbų zonos plotyje nukasamas derlingas dirvožemio sluoksnis ir sandėliuojamas darbų zonos pakraštyje;
- miško žemėje statybos darbų zonos plotyje (esant poreikiui platinti miško proskyną), iškertami medžiai ir krūmai;
- vienoje numatomos tranšėjos pusėje įrengiamas laikinas privažiavimo kelias išilgai visos rekonstruojamo MDV Atkarpos, išskyrus tas Atkarpų dalis, kuriose darbai bus vykdomi uždaru būdu;
- rekonstruojamo MDV Atkarpos ilgyje šalia esamo MDV iškasama tranšėja;
- ant medinių padėklų greta iškasos išdėstomi nauji vamzdžiai ir suvirinami tam tikro ilgio atkarpomis (Atkarpos dalimis);
- klotuvais naujas vamzdynas (dalimis) nuleidžiamas į tranšėją, atskiros atkarpos suvirinamos tarpusavyje į vientisą vamzdyną (Atkarpą);
- rekonstruojamos MDV atkarpos ilgyje užkasama tranšėja; atliekamas Atkarpos hidraulinis bandymas, sausinimas, džiovinimas;
- atlikus atitinkamos esamo MDV dalies išdujinimo darbus (tarp esamų MDV uždarymo įtaisų), vykdomi technologiniai vamzdyno perjungimo ir naujo (papildomo) uždarymo įtaiso įrengimo darbai; naujas rekonstruotas vamzdynas (Atkarpos (kiekviena iš jų)) sujungiamas su esamu MDV garantinėmis sandūromis;

- kiekvienos rekonstruojamos Atkarpos ilgyje atkasamas esamo MD vamzdis, nupjaunamas, iškeliamas ir dalimis išvežamas į AB „Amber Grid“ arba perduodamas pagal sutartį atliekas tvarkančiai įmonei;
- užkasama demontuoto MDV vietoje esanti tranšėja, atliekami statybos darbų zonos rekultivacijos darbai.

Rekonstruojamo MDV atviro klojimo būdo technologija per paviršinius vandens telkinius:

- Upės atkarpoje medinėmis gairėmis abiejose pusėse nužymima dujotiekio trasos ašis ir darbų zona;
- Atgabenti vamzdžiai iškraunami darbo zonoje ir išdėstomi ant medinių padėklų;
- Vamzdžiai suvirinami į numatyto ilgio vientisą vamzdyną;
- Upės vagoje tranšėja kasama ekskavatoriumi, stovinčiu ant upės kranto;
- Upėje iškastas gruntas pilamas šalia tranšėjos po vandeniu;
- Panaudojant vamzdžių klotuvus suvirintas MDV nuleidžiamas į upės vagoje iškastą tranšėją;
- Povandeninėje tranšėjoje upės dugne vamzdynas stabilizuojamas gelžbetoniniais balastiniais elementais (gramzdikliais). Prietaisais patikrinamas paguldyto vamzdžio įgilinimas ir ekskavatoriumi vamzdynas užpilamas iškastu (dugne susandėliuotu) gruntu;
- MDV klojamas atkartojant esamą dugno paviršių. Mažiausias vamzdžio įgilinimas – 90 cm, mažiausias gramzdiklio įgilinimas po upės dugnu - 80 cm;
- Atlikus darbus iš abiejų pusių sutvarkomi upės šlaitai, kaip bus numatyta techniniame projekte. Trasa pažymima nustatyto pavyzdžio ženklais.

Rekonstruojamo MDV uždaro klojimo būdo technologija ir atliekami pagrindiniai darbai:

- ✓ abipus kelio ir kelio pylimo iškasamos duobės. Viena iš jų – darbinė (gręžimo vietoje), kurioje įrengiama apie 20 m pločio ir 20 m ilgio technologinė aikštelė ir išdėstoma gręžimo bei kita statybinė įranga. Kita duobė – priėmimo, kurioje taip pat numatoma apie 20 m pločio ir 20 m ilgio technologinė aikštelė;
- ✓ horizontalaus pragręžimo būdu lygiagrečiai esamam dėklui prastumiamas naujas dėklas (išlaikant tam tikrą atstumą iki esamo MD, kuris bus numatytas techninio projekto rengimo metu). Dėklo galai baigiasi už geležinkelio ir (arba) kelio apsaugos zonos ribų (jei pagal techninio projekto sąlygas nenumatyta kitaip). Mažiausias vertikalus atstumas nuo apsauginio dėklo viršaus iki geležinkelio ir (arba) kelio dangos turėtų būti nurodytas projektavimo sąlygose, išduotose techninio projekto rengimui;
- ✓ į dėklą įveriamas naujas dujotiekio vamzdis ir sujungiamas su rekonstruojamo MDV Atkarpos dalimi;
- ✓ dėklo galai užsandarinami ir užpilama birių gruntu;
- ✓ esamas MDV demontuojamas (ištraukiamas iš esamo dėklo) ir išvežamas į AB „Amber Grid“ arba perduodamas pagal sutartį atliekas tvarkančiai įmonei. Esamas dėklas užpildomas betonu ar kita medžiaga ir paliekamas esamoje vietoje.

	MAGISTRALINIO DUJOTIEKIO VILNIUS-KAUNAS (II GIJA) ATKARPŲ REKONSTRAVIMO KAUNO RAJONO SAVIVALDYBĖS TERITORIJOS DALYJE SPECIALUSIS PLANAS (VIETOVĖS LYGMENS INŽINERINĖS INFRASTRUKTŪROS VYSTYMO PLANAS)	1 leidimas
		Puslapis 19 iš 38

3.4. Esama žemėnauda, servitutų nustatymas ir žemės naudojimo apribojimai

3.4.1. Esama ir planuojama žemėnauda

Didžioji rekonstruojamo MD vamzdyno Atkarpų dalis Kauno rajono savivaldybės teritorijoje nutiesta per žemės ūkio paskirties žemės sklypus, kurių naudojimo būdas – kiti žemės ūkio paskirties sklypai.

Dalis rekonstruojamo MD Atkarpų kerta miškų ūkio paskirties žemės sklypus, kurių naudojimo būdas – ūkinių miškų sklypai ir rekreacinės paskirties miškai. Šiuose žemės sklypuose esamo MD trasoje miško žemė paversta kitomis naudmenomis. Dalyje žemės sklypų esamo inžinerinio koridoriaus ribose miškas jau yra iškiristas. Vadovaujantis *Gamtinių dujų perdavimo sistemos eksploatavimo taisyklėmis*, patvirtintomis 2012 m. liepos 5 d. Lietuvos Respublikos energetikos ministro įsakymu Nr. 1-128 (Lietuvos Respublikos energetikos ministro 2018 m. rugsėjo 10 d. įsakymo Nr. 1-248 redakcija)⁶ vykdant eksploatuojamo dujotiekio priežiūros darbus po 6 m abipus esamo MD vamzdyno ašies yra nuolat atliekami valomieji kirtimai.

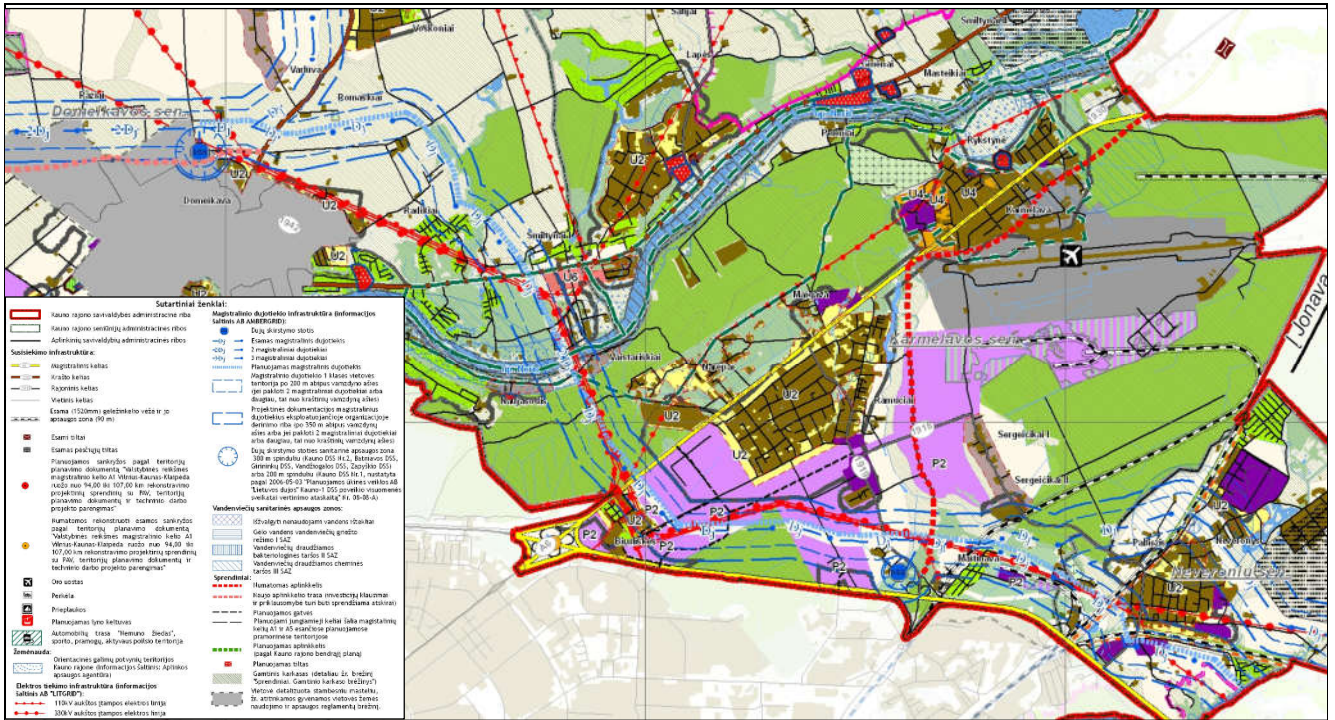
Tose vietose, kur rekonstruojamos MD Atkarpos suplanuotos per miško žemę, rekonstruojamo MD darbų zonos ribose miško žemės bus paversta kitomis naudmenomis LR teisės aktų nustatyta tvarka.

Likusi esamo MD trasos dalis patenka į kitos paskirties žemės sklypus, kurių naudojimo būdas - komercinės paskirties teritorijos ir susisiekimo ir inžinerinių komunikacijų aptarnavimo objektų teritorijos bei pramonės paskirties teritorijas ir gyvenamosios paskirties teritorijas.

Planuojamos teritorijos naudojimo reglamentai pateikti 3.4.1 paveiksle.

⁶ II sk. 109 p. antra dalis: MDV trasos dalis po 6 m į abi puses nuo vamzdynų ašies turi būti periodiškai valoma, kad neaugtų didesnio kaip 7 centimetrų skersmens medžiai, kamieno storį matuojant 5 cm atstumu nuo žemės paviršiaus, bei krūmai.

2021-08-II-SP-SK.AR	SPRENDINIŲ KONKRETIZAVIMAS	2022 m.
---------------------	----------------------------	---------



URBANIZUOTOS IR URBANIZUOJAMOS ERIT ORKLOS		NEURBANIZUOJAMOS TERITORIJOS	
<p>U.1 Ustatymo branduoliai potencialios centrinės dalys ir integruotini elementai</p> <p>U.2 Esamo užstatymo taikymo teritorijos</p> <p>U.3 Naujos gyvenamosios teritorijos su viešais (polifunkciniais) centrais</p> <p>U.4 Viešasis vystymosi centras - esamo užstatymo su socialine, inžinerine ir susisiekimo infrastruktūra plėtos teritorijos: 1. Babtai, 2. Čekiški, 3. Ežėnelis, 4. Galiava, 5. Karmėlavos, 6. Raudondvaris, 7. Ringaudai, 8. Vandinėcala-9. Vilkiškiai</p> <p>U.5 Stambų daugiaburvių gyvenamųjų kompleksų plėtra (įskaitant užstatymą)</p> <p>U.6 Nepricentrinės plėtos kaimai</p> <p>U.7 Esamų linijinių struktūrų plėtos teritorijos</p> <p>U.8 Esamų tinklų pasiekiamumo zonoje esančios teritorijos</p>	<p>U.9 Teritorijos, kurios neaprengiamos plėta</p> <p>V.1 Mokslo ir studijų fondo teritorijos</p> <p>P.1 Komercinės paskirties, pramonės ir sandėliavimo objektų teritorijos</p> <p>P.2.1 Komercinės paskirties, pramonės ir sandėliavimo objektų teritorijos su papildoma infrastruktūra</p> <p>P.2.2 Žemės ūkio aptarnavimo centrai: 1. Miškų alaukus; 2. Padvagaiva, 3. Boniškiai</p> <p>P.3 Orouosto teritorija</p> <p>I.1 Orouosto teritorija</p> <p>I.2 Rail Baltica trasa</p> <p>D.1 Dviejų staigųjų (1435mm/1500mm) gelinimo linijos ir jo apsaugos zona (50 m)</p>	<p>Biofiosos poligonai</p> <p>Parkai</p> <p>Buferinės apsaugos zonos</p> <p>Drabu tirtai</p> <p>Remontai</p> <p>Europos ekologinio tinklo „Natura 2000“ teritorijos, buvusių apsaugai svarbių teritorijos (EAST)</p> <p>Europos ekologinio tinklo „Natura 2000“ teritorijos, Paskidų apsaugai svarbių teritorijos (PAST)</p>	<p>Z.1 Žemės ūkio teritorijos</p> <p>Z.2 Žemės ūkio teritorijos rekonstruojamos žemės ūkiui</p> <p>Z.3 Žemės ūkio teritorijos rekonstruojamos žemės ūkiui</p> <p>Z.4 Mažųjų sodų žemės ūkio teritorijos</p> <p>M.1 Vabalytės miškai</p> <p>M.2 Priešais miškai</p> <p>M.3 D. seni daktari šilvynai</p> <p>H.1 Haidingųjų ūkavų teritorijos</p> <p>H.2 Esamieji daktari šilvynai, rekonstruojami ir gausiami šilvynai</p> <p>H.3 Ešeni, upės</p> <p>B.1 Esamieji laukai</p> <p>B.2 Teritorija skiriamas laukų plėtra</p> <p>B.3 Aikštės, parkai, gamtos parkai, kultūrinės, pramoninės, sveikatos ir sporto teritorijos</p>

3.4.1 pav. Planuojamos teritorijos naudojimo reglamentai. Ištrauka iš Kauno rajono teritorijos BP 1-ojo pakeitimo, Pagrindinio brėžinio.

Vadovaujantis VĮ “Registrų centras“ pateiktais duomenimis į planuojamą teritoriją patenka 235 žemės sklypai. Didžioji dalis rekonstruojamų MD Atkarpų numatomos žemės sklypų, kuriuose yra esamas MDV, ribose (220 žemės sklypų). Tik nedidelis rekonstruojamų MD Atkarpų ruožas patenka į naujas teritorijas (15 žemės sklypų).

Rengiant esamos būklės analizės dokumentus buvo nustatyta, kad Nekilnojamojo turto kadastrė ir Nekilnojamojo turto registre įregistruotų MD apsaugos zonų plotai žemės sklypuose neatitinka pamatuotų pagal parengtą topografinį planą MD apsaugos zonų plotų dydžių arba MD apsaugos zonos nėra įregistruotos.

Vienas iš planavimo tikslų ir uždavinių yra numatyti (pakeisti, nustatyti naujas ir (arba) papildomas ir (arba) panaikinti) specialiasias žemės naudojimo sąlygas.

Rengiant vystymo plano konkretizuotus sprendinius yra įvertinti esamo MD apsaugos zonų plotų neatitikimai. Apribojimų plotai patikslinti vertinant esamą, suplanuotą, planuojamą ir demontuojamą MD bei apskaičiuojant bendrą MD apsaugos zonos plotą konkrečiame sklype.

Planuojamai MD susijusiai infrastruktūrai - elektros, signaliniams (elektroninių ryšių), katodinės apsaugos kabeliams bei įžeminimo kontūrams bus nustatomos apsaugos zonos.

Detalesnė informacija apie žemės sklypų plotą, paskirtį, apsaugos zonų ir planuojamo servituto plotą kiekviename žemės sklype pateikiama Vystymo plano grafinėje dalyje (žr. Vystymo plano grafinį priedą Nr.2 „Sprendinių konkretizavimas“).

3.4.2. Servitutų nustatymas

Vystymo plane planuojami servitutai, reikalingi MD bei susijusiai infrastruktūrai funkcionuoti (servituto kodas 222 - teisė tiesti, aptarnauti, naudoti antžemines, požemines komunikacijas (tarnaujantis daiktas). Konkrečiame žemės sklype formuojamas tokios apimties, dydžio ir ploto servitutas, kuris užtikrina viešpataujančiojo daikto tinkamą statybą, naudojimą, eksploataciją ir kuo mažiau riboja tarnaujančiojo žemės sklypo savininko teises naudotis žemės sklypu. Bendru atveju MD servitutas nustatomas 14 m pločio juostoje miško žemėje ir 24 m pločio juostoje žemės ūkio žemėje bei kitos paskirties žemėje.

Lietuvos Respublikos žemės įstatymo 2 straipsnio 13 dalyje įtvirtinta, kad žemės servitutas yra teisė į svetimą žemės sklypą ar jo dalį, suteikiama naudotis tuo svetimu žemės sklypu ar jo dalimi (tarnaujančiuoju daiktu), arba žemės savininko teisės naudotis žemės sklypu apribojimas siekiant užtikrinti daikto, dėl kurio nustatomas servitutas (viešpataujančiojo daikto), tinkamą naudojimą. Servitutą – teisę naudotis svetimu nekilnojamu daiktu (žeme) ir tos teisės perdavimą reglamentuoja Lietuvos Respublikos Civilinio kodekso ketvirtos knygos VII skyrius. Pagal Lietuvos Respublikos Civilinio kodekso 4.124 straipsnio 1 dalį, servitutą gali nustatyti įstatymas, administracinis aktas, sandoris, teismo sprendimas.

Žemės sklypų, į kuriuos patenka rekonstruojamos Atkarpos, žemės paskirties ar būdo keitimas bei žemės paėmimas visuomenės poreikiams nenumatomas. Po Vystymo plano patvirtinimo MD ir susijusios infrastruktūros darbų zonos ribose privačios nuosavybės teise valdomuose žemės sklypuose servitutai bus nustatomi administraciniu aktu.

Magistralinio dujotiekio rekonstravimo darbai patikėjimo teise valdomuose valstybiniuose žemės sklypuose gali būti įgyvendinami nustatant servitutus administraciniais aktais arba kitais susitarimais dėl šių darbų atlikimo (žr. 3.4.2. lentelę Patikėjimo teise valdomų žemės sklypų sąrašas).

3.4.2. lentelę Patikėjimo teise valdomų žemės sklypų sąrašas

Eil. Nr.	Žemės sklypo unikalus Nr.	Patikėtinis	MD darbų zonos plotas, ha	Grafinio priedo Nr.2 lapo Nr.
1.	4400-4953-8856	Lietuvos automobilių kelių direkcija, VĮ	0,0331	6
2.	4400-5271-3423	Valstybinė miškų urėdija, VĮ	0,0140	6
3.	4400-5244-5204	Valstybinė miškų urėdija, VĮ	0,1079	6
4.	4400-5244-3759	Valstybinė miškų urėdija, VĮ	0,8759	7
5.	4400-3857-1229	Lietuvos automobilių kelių direkcija, VĮ	0,0520	10
6.	4400-3207-3792	Lietuvos automobilių kelių direkcija, VĮ	0,1336	12
7.	4400-2077-5772	Valstybinė miškų urėdija, VĮ	1,4174	12
8.	4400-2951-1395	Lietuvos automobilių kelių direkcija, VĮ	0,0103	15
9.	4400-1463-2405	Valstybinė miškų urėdija, VĮ	0,0657	17
10.	4400-0851-7953	Lietuvos automobilių kelių direkcija, VĮ	0,0242	21

MD darbų zonos/planuojamo servituto vieta ir plotas konkrečiame žemės sklype nurodyti Vystymo plano grafiniėje dalyje (žr. Vystymo plano grafinį priedą Nr.2 „Sprendinių konkretizavimas“).

Kompensacijos žemės sklypų savininkams apskaičiuojamos vadovaujantis *Vienkartinės ar periodinės kompensacijos, mokamos už naudojimąsi administraciniu aktu nustatytu žemės servitutu, tarnaujančiojo daikto savininkui ar valstybinės žemės patikėtiniui apskaičiavimo metodika*, patvirtinta Lietuvos Respublikos Vyriausybės 2004 m. gruodžio 2 d. nutarimu Nr. 1541 „Dėl vienkartinės ar periodinės kompensacijos, mokamos už naudojimąsi administraciniu aktu nustatytu žemės servitutu, tarnaujančiojo daikto savininkui ar valstybinės žemės patikėtiniui apskaičiavimo metodikos patvirtinimo“. Kompensacijos bus išmokamos planavimo iniciatoriaus AB „Amber Grid“ lėšomis.

Tose vietose, kur rekonstruojamos Atkarpos numatytos esamo MD ašyje ir/ar rekonstruojamų Atkarpų darbų zona persidengia su anksčiau suplanuoto MD darbų zona, kurioje servitutai jau yra nustatyti, servitutai naujai nustatomi nebus.

3.4.3. Apsaugos zonos

MD apsaugos zonos

Vadovaujantis „Magistralinio dujotiekio įrengimo ir plėtros taisyklėmis“ patvirtintomis 2014 m. sausio 28 d. Lietuvos Respublikos energetikos ministro įsakymu Nr. 1-12 (Lietuvos Respublikos energetikos ministro 2017 m. birželio 28 d. įsakymo Nr. 1-69 redakcija) (toliau – Taisyklės) MD bei gretimos aplinkos ir greta būnančių žmonių saugą užtikrina:

- MD apsaugos zonos ir jose taikomos specialiosios žemės naudojimo sąlygos;
- vietovės klasių teritorijos ir jose taikomi užstatymo normatyvai;
- mažiausi leistini atstumai nuo MD iki statinių bei kitų objektų, taip pat nustatyti mažiausi leistini atstumai nuo MD iki žemės ir vandens paviršiaus.

MD apsaugos zonos nustatomos vadovaujantis 2019 m. birželio 6 d. priimtu LR specialiujų žemės naudojimo sąlygų įstatymo Nr. XIII-2166 (toliau - Specialiujų sąlygų įstatymas) nuostatomis. MD apsaugos zonų dydžiai nustatyti Specialiujų sąlygų įstatymo III skyriaus 27 straipsnyje⁷. Naudojantis

⁷ 27 straipsnis. Magistralinių dujotiekių ir naftotiekių (produktotiekių) apsaugos zonų dydis:

žeme, esančia MD bei jų įrenginių apsaugos zonose, privaloma laikytis specialiųjų žemės naudojimo sąlygų, t. y. nustatytų žemės naudojimo apribojimų vadovaujantis Specialiųjų sąlygų įstatymo III skyriaus 28 straipsnio 1,2 dalių nuostatomis.

Specialiųjų sąlygų įstatymo III skyriaus 28 straipsnio 4 dalyje nurodyta, kad šio straipsnio 1 ir 2 dalyje nustatyti draudimai netaikomi MD, kurio atžvilgiu nustatoma MD apsaugos zona, savininkui tiek, kiek tai reikalinga magistralinių dujotiekių statybai, rekonstravimui, remontui, modernizavimui, naudojimui, techninei priežiūrai, eksploatavimui, apsaugai ir (ar) kitoms magistralinio dujotiekio savininkui įstatymais priskirtoms funkcijoms vykdyti.

Dalis rekonstruojamų Atkarpų ruožų numatoma esamo MD vamzdyno apsaugos zonoje, 5–9 m atstumu nuo esamo MD vamzdyno. Kitos rekonstruojamo MD Atkarpos, įvertinus technologinius reikalavimus bei šalia esančius inžinerinius bei kitus statinius, praeina didesniu atstumu nuo esamo MD vamzdyno.

Daugumoje žemės sklypų, kurie patenka į planuojamą teritoriją, yra įregistruota specialioji sąlyga – esamo MD apsaugos zona. Po MD Atkarpų rekonstrukcijos žemės sklypuose pasikeis MD apsaugos zonos vieta ir plotas. Po Vystymo plano patvirtinimo MD ir susijusios infrastruktūros apsaugos zonos ribose bus nustatytos (įregistruotos) pasikeitusios specialiosios žemės naudojimo sąlygos.

Žemės savininkas, valstybinės ar savivaldybės žemės patikėtinis, taip pat fizinis ar juridinis asmuo arba kita organizacija ar jų padaliniai, naudojantys žemę pagal Nekilnojamojo turto registre įregistruotą sutartį, turi teisę kreiptis dėl kompensacijos už sklype taikomas specialiąsias sąlygas sumokėjimo. Vadovaujantis Specialiųjų sąlygų įstatymo 141 straipsnio 3 d., kompensacijos nemokamos, kai nurodytai veiklai statybą leidžiantys dokumentai buvo išduoti, suderinti ir veikla pradėta vykdyti iki 1992 m. gegužės 11 d. Kauno r. rekonstruojamas MD pradėtas eksploatuoti 1983 m.

Kompensacija už žemės sklypuose nustatytas specialiąsias sąlygas bus apskaičiuojama pagal žemės sklypų savininkų pateiktus prašymus su pateiktais dokumentais, įrodančiais patirtus nuostolius dėl specialiųjų žemės naudojimo sąlygų taikymo, vadovaujantis Lietuvos Respublikos Vyriausybės 2020 m. balandžio 1 d. nutarimu Nr. 339 patvirtintos Kompensacijos dėl specialiųjų žemės naudojimo sąlygų taikymo LR specialiųjų žemės naudojimo sąlygų įstatyme nurodytose teritorijose, nustatytose tenkinant viešąjį interesą, apskaičiavimo ir išmokėjimo metodikos nuostatomis.

Kompensacija už žemės sklypuose nustatytas teritorijas, kuriose bus taikomos specialiosios žemės naudojimo sąlygos, bus mokama tik už tą teritorijos dalį, kuri nepersidengia su anksčiau žemės sklype nustatyta teritorija, t. y. už planuojamo MD apsaugos zonos plotą, nepersidengiantį su esamu MD apsaugos zonos plotu (žr. Vystymo plano grafinį priedą Nr.2 „Sprendinių konkretizavimas“).

MD susijusios infrastruktūros tinklų apsaugos zonos

MD susijusios infrastruktūros – elektros, katodinės apsaugos kabeliams, įžeminimo kontūrams ir signaliniams (elektroninių ryšių) kabeliams bus nustatomos apsaugos zonos.

Elektros, katodinės apsaugos kabeliams bei įžeminimo kontūrams bus nustatomos elektros tinklų apsaugos zonos.

1. Magistralinių dujotiekių ir naftotiekių (produktotiekių) vamzdyno apsaugos zona – išilgai vamzdyno trasos esanti žemės juosta, kurios ribos yra po 25 metrus į abi puses nuo vamzdyno ašies, virš šios juostos esanti oro erdvė, po šia juosta esanti žemė bei vanduo virš šios juostos ir po ją.“;

3. Kitų magistralinių dujotiekių ir naftotiekių (produktotiekių) įrenginių ir statinių (stočių, uždarymo įtaisų, valymo ir diagnostavimo įtaisų paleidimo ir priėmimo kamerų, slėgio ribojimo mazgų) apsaugos zona – žemės juosta, kurios ribos yra 25 metrų atstumu aplink teritorijos, kurioje yra šie įrenginiai ar statiniai, aptvėrimą, virš šios juostos esanti oro erdvė ir žemė po šia juosta.“

Elektros tinklų ir Elektroninių ryšių tinklų apsaugos zonos nustatomos vadovaujantis 2019 m. birželio 6 d. priimtu specialiuųjų žemės naudojimo sąlygų įstatymo Nr. XIII-2166 (toliau - Specialiuųjų sąlygų įstatymas) nuostatomis. Elektros tinklų apsaugos zonų dydžiai nustatyti Specialiuųjų sąlygų įstatymo III skyriaus 24 straipsnyje⁸. Signaliniams (elektroninių ryšių) kabeliams apsaugos zonų dydžiai nustatyti Specialiuųjų sąlygų įstatymo III skyriaus 45 straipsnyje⁹.

Kompensacija žemės savininkams, valstybinės ar savivaldybės žemės patikėtiniams bus apskaičiuojama pagal pateiktus prašymus vadovaujantis Lietuvos Respublikos Vyriausybės 2020 m. balandžio 1 d. nutarimu Nr. 339 patvirtintos Kompensacijos dėl specialiuųjų žemės naudojimo sąlygų taikymo LR specialiuųjų žemės naudojimo sąlygų įstatyme nurodytose teritorijose, nustatytose tenkinant viešąjį interesą, apskaičiavimo ir išmokėjimo metodikos nuostatomis.

Skaičiuojant kompensaciją dėl specialiuųjų žemės naudojimo sąlygų taikymo žemės sklype bus įvertinta ar sklypui dėl nustatytų elektros tinklų apsaugos zonų atsirado papildomi apribojimai. Kompensacija bus mokama tik už papildomus apribojimus.

Vadovaujantis Specialiuųjų sąlygų įstatymo 13 str. 5 p., kompensacijos nemokamos, kai dėl tų pačių ar skirtingų apribojimų taikymo buvo atlyginta, jeigu teritorija (jos dalis), dėl kurios nustatymo atsiradusių apribojimų taikymo buvo atlyginta, sutampa su naujai nustatyta šiame įstatyme nurodyta teritorija (jos dalimi).

3.4.4. Vietovės klasių teritorijos ir mažiausi leistini atstumai

Vietovės klasių teritorijos ir jose taikomi užstatymo normatyvai įtvirtinti Taisyklių III skyriaus II skirsnio 13 ir 16 p. nuostatose¹⁰. Šios vietovės klasių teritorijos pagal Specialiuųjų sąlygų įstatymo XI skyriaus 141 straipsnio 16 dalį nuo 2023 m. sausio 1 d. įgis specialiuųjų žemės naudojimo sąlygų statusą (bus įregistruotos Nekilnojamo turto registre).

Esamas MDV bei teritorijos, esančios po 200 metrų į abi puses nuo esamo MDV, priskiriamos 1 vietovės klasei (išskyrus nedidelę rekonstruoto MDV ruožą tarp Atkarpos B ir Atkarpos C, kurio teritorijai taikomi 3 vietovės klasės reikalavimai), kuriose (pagal Taisyklių III skyriaus II skirsnio 17 p.) taikomi užstatymo normatyvai:

⁸ 24 straipsnis. Elektros tinklų apsaugos zonų dydis:

3. Požeminių kabelių linijos apsaugos zona – išilgai požeminių kabelių linijos esanti žemės juosta, kurios ribos yra po vieną metrą į abi puses nuo šios linijos, vanduo virš jos ir žemė po šia juosta.

⁹ 45 straipsnis. Elektroninių ryšių tinklų elektroninių ryšių infrastruktūros apsaugos zonų dydis:

1. Požeminių elektroninių ryšių tinklų laidinių linijų apsaugos zona – išilgai požeminių elektroninių ryšių tinklų laidinių linijų esanti žemės juosta, kurios ribos yra po vieną metrą į abi puses nuo šių laidinių linijų, vanduo virš jos ir žemė po šia juosta.

¹⁰ 13. MDV, taip pat teritorija, esanti po 200 metrų į abi puses nuo MDV bei besitęsianti per visą MDV ilgį ir 200 metrų nuo kraštinių MDV taškų, yra skirstomi pagal vietovės klases, kiekvienam MDV arba jo dalims (atkarpos), taip pat nurodytai 200 metrų atstumu į abi puses nuo MDV arba atitinkamos jo dalies (atkarpos) esančiai teritorijai priskiriant tam tikrą vietovės klasę. Išskiriamos keturios vietovės klasės nuo žemiausios 1 vietovės klasės iki aukščiausios 4 vietovės klasės.

16. Nuo teritorijos, esančios po 200 metrų į abi puses nuo MDV ašies, vietovės klasės priklauso šioje teritorijoje taikomi užstatymo normatyvai, t. y.:

16.1. didžiausias leistinas pastatų, skirtų žmonėms būti, skaičius bet kuriame atitinkamos vietovės klasės vienete;

16.2. didžiausias leistinas pastatų aukštų skaičius;

16.3. mažiausias leistinas atstumas nuo MDV iki viešam žmonių susibūrimui skirtų statinių ir įrenginių.

- Didžiausias leistinas pastatų, skirtų žmonėms būti, skaičius magistralinio dujotiekio vietovės klasės vienetu¹¹ – **10 ir mažiau**;
- Didžiausias leistinas pastatų aukštų skaičius - 3;
- Mažiausias leistinas atstumas nuo MDV iki viešam žmonių susibūrimui skirtų statinių ir įrenginių (metrais) – 90 m.

MDV vietovės klasės teritorijos vienetas – bet kuri išilgai magistralinio dujotiekio vamzdyno besitęsiančios teritorijos atkarpa, esanti po 200 metrų į abi puses nuo MDV ašies ir besitęsianti 1600 metrų išilgai MDV.

Mažiausi vertikalieji ir horizontalieji atstumai nuo MDV ašies iki statinių ir kitų objektų yra nustatomi pagal Taisyklų III skyriaus III skirsnio nuostatas. Vadovaujantis Taisyklių 34 p. nuostatomis atstumas nuo MDV ašies iki pastatų turi būti pakankamas, kad apsaugotų žmonių sveikatą ir gyvybę nuo magistralinio dujotiekio skleidžiamo triukšmo, vibracijos, oro taršos, nemalonių kvapų, taip pat įvykus magistralinio dujotiekio avarijai, sutrikimui ar kitiems įvykiams (gedimams). Bet kuriuo atveju atstumas nuo MDV ašies iki pastatų turi būti ne mažesnis nei 25 m.

Išanalizavus situaciją planuojamoje teritorijoje, įvertinus esamo MDV 1-os vietovės klasės teritorijoje esamus pastatus, parengtus ir rengiamus teritorijų planavimo dokumentus bei išduotus statybą leidžiančius dokumentus nustatyta, kad tik nedidelėje Atkarpos C dalyje yra neviršyti leistini užstatymo normatyvai. Didžiojoje dalyje MDV atkarpų yra viršyti 1-mos vietovės klasės leistinas užstatymo pastatais normatyvai (vietovės klasės vienetu yra daugiau nei 10 pastatų, leistinas užstatymo normatyvas – 10 ir mažiau pastatų).

Skirtingų vietovės klasių sandūroje, 200 m atstumu į abi puses nuo MDV ir 200 m išilgai MDV, skaičiuojant nuo skirtingų vietovės klasių sandūros taško į aukštesnės vietovės klasės pusę, yra taikomi žemesnei vietovės klasei būdingi užstatymo normatyvai. Žemiau pateikiama ištrauka iš Taisyklių II skirsnio (1 lentelė ir 3 pav.) :

Užstatymo normatyvai	Vietovės klasė			
	1	2	3	4
Didžiausias leistinas pastatų, skirtų žmonėms būti, skaičius vietovės klasės vienetu ¹⁾	10	46	-	-
Didžiausias leistinas pastatų aukštų skaičius ²⁾	3	3	3	-

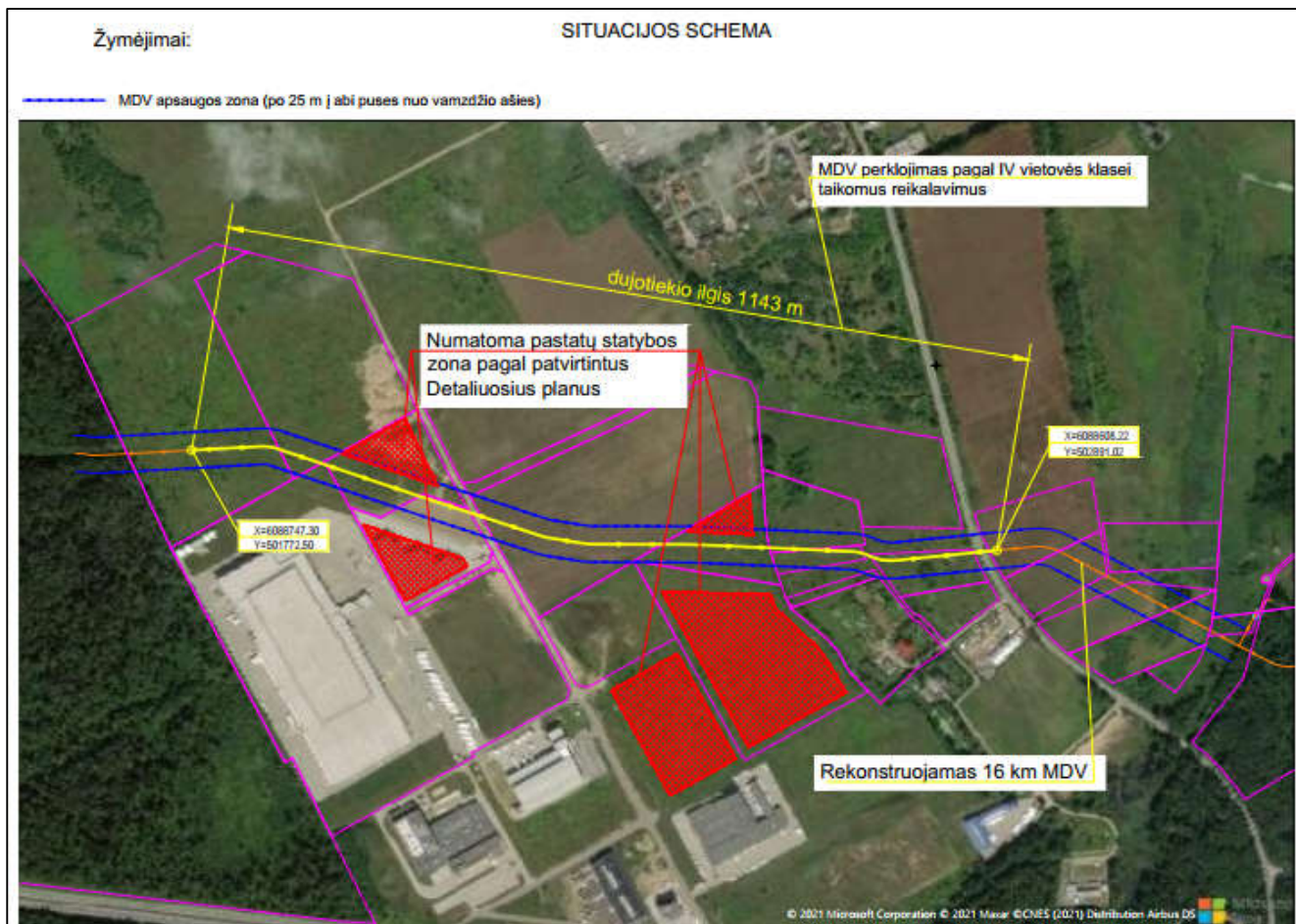
Pastabos:

¹⁾ Pastatų, skirtų žmonėms būti, skaičius nustatomas pagal Taisyklių 16.1 papunktyje nurodytas taisykles;

²⁾ Į šiose Taisyklėse nustatyta didžiausią leistiną pastatų aukštų skaičių įskaičiuojama ir pastogė (mansarda), t.y. 1-3 vietovės klasių teritorijose yra leidžiami ne didesni nei 3 aukštų be pastogės (mansardos) arba 2 aukštų su pastoge (mansarda) pastatai;

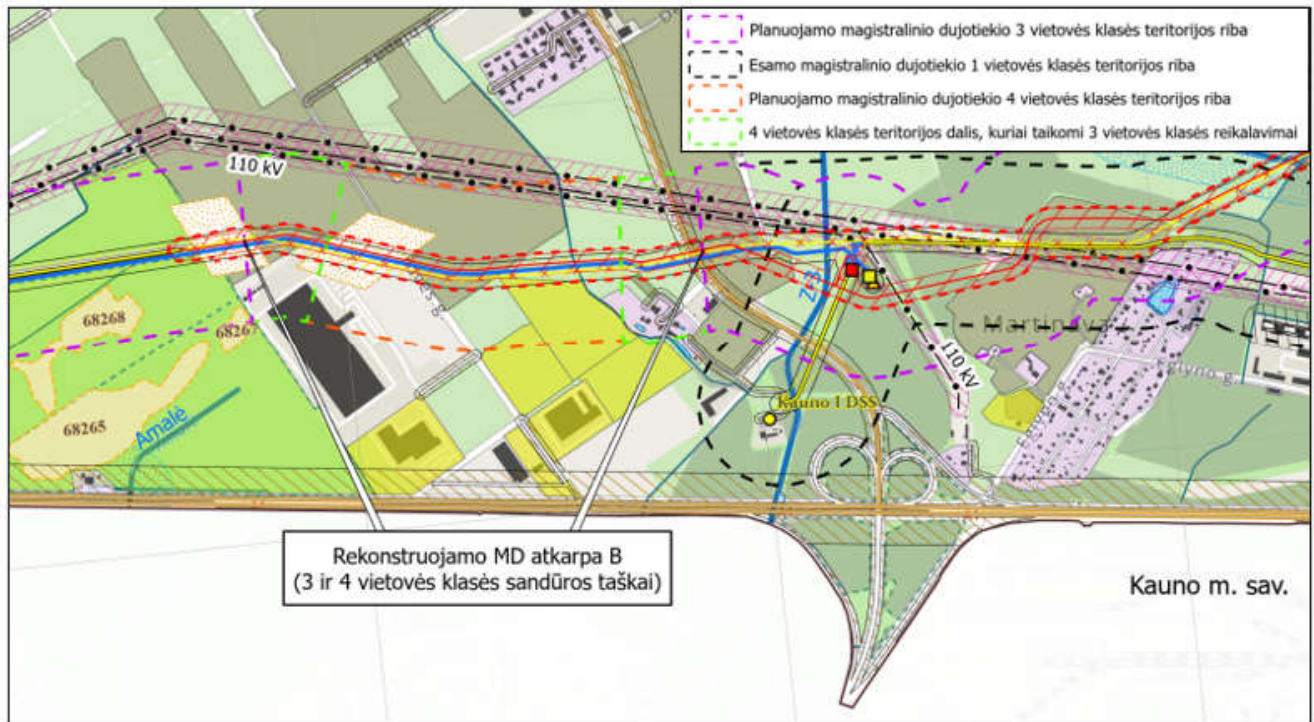
³⁾ Be mažiausių leistinų atstumų nuo MDV iki viešam žmonių susibūrimui skirtų statinių ir įrenginių visose vietovės klasių teritorijose taip pat yra taikomi Taisyklių III skyriaus trečiajame skirsnyje nurodyti mažiausi leistini atstumai nuo magistralinio dujotiekio iki statinių ir kitų objektų.

¹¹ vietovės klasės vienetas – bet kuri išilgai magistralinio dujotiekio vamzdyno besitęsiančios teritorijos atkarpa, esanti po 200 metrų į abi puses nuo MDV ašies ir besitęsianti 1600 metrų išilgai MDV.



3.4.4.1 pav. Atkarpos B dalis (4 vietovės klasės MDV). Situacijos schema

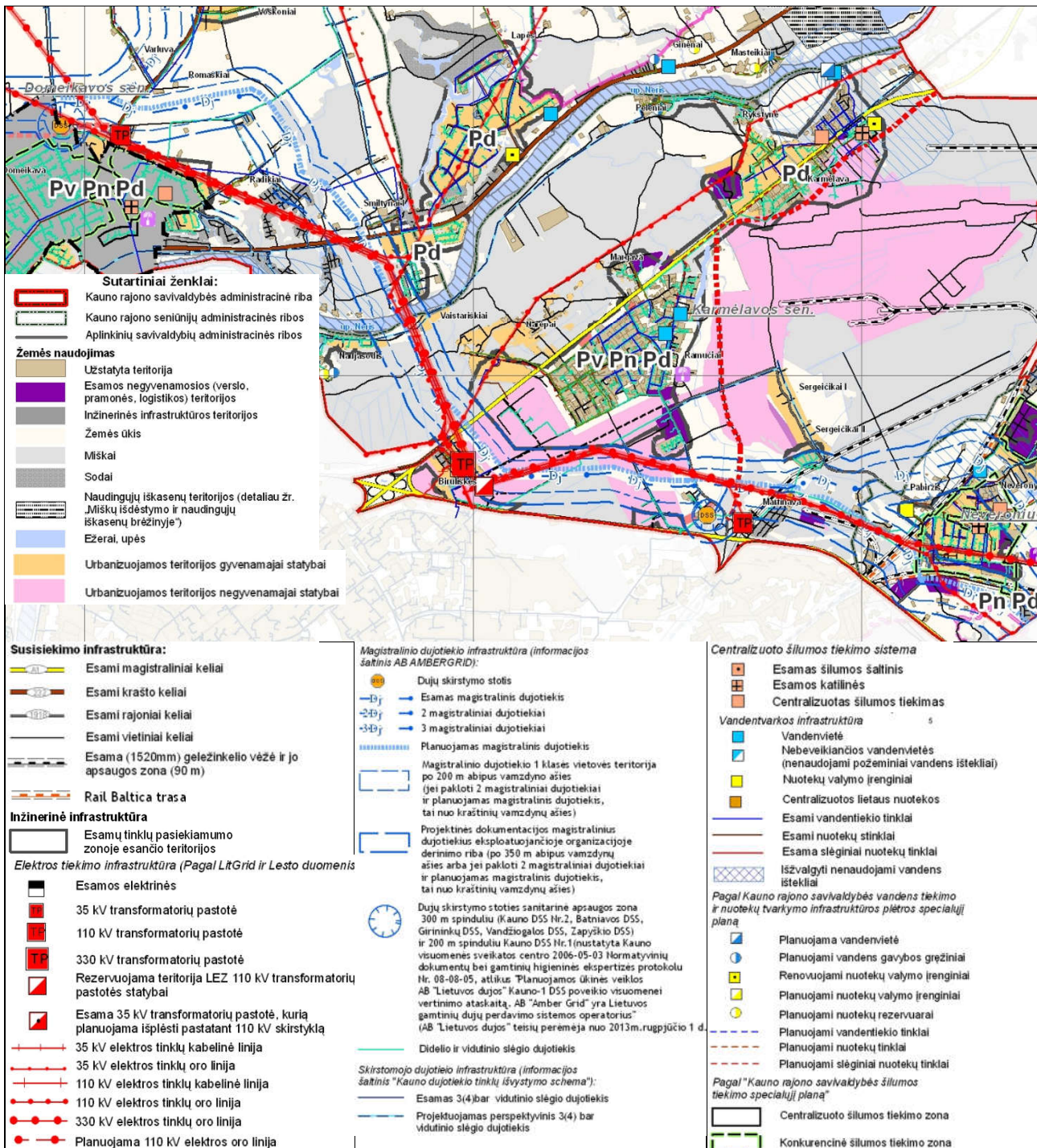
Įgyvendinus Vystymo plano sprendinius, po MD Atkarpų rekonstravimo, MD Atkarpose A, B, C ir D bus taikomi 3-čios vietovės klasės užstatymo normatyvai, o dalyje Atkarpos B - 4-tos vietovės klasės užstatymo normatyvai (žr. 3.4.4.2. pav. ir Vystymo plano grafinį priedą Nr.1 „Sprendinių konkretizavimas. Pagrindinis brėžinys“).



3.4.4.2 pav. Ištrauka iš Vystymo plano pagrindinio brėžinio

3.5. Inžinerinės infrastruktūros objektai

Esamas MD kertasi su esamais inžinerinės infrastruktūros objektais (žr. 3.3.2 pav. Ištrauka iš Kauno rajono teritorijos BP 1-ojo pakeitimo, Inžinerinės infrastruktūros ir susisiekimo brėžinio).



3.5.1 pav. Ištrauka iš Kauno rajono teritorijos BP 1-ojo pakeitimo, Inžinerinės infrastruktūros ir susisiekimo brėžinio.

Rekonstruojamų MD Atkarpų susikirtimai su esamais inžinerinės infrastruktūros objektais dalinai išlieka nepakitę ir rekonstravimo darbai bus vykdomi esamame inžineriniame koridoriuje. Tuose rekonstruojamų MD Atkarpų ruožuose, kurie dėl technologinių priežasčių suplanuoti nutolę nuo esamo (demontuojamo) MD, susikirtimo kampai su esamais inžinerinės infrastruktūros objektais pasikeis ir yra suplanuoti vadovaujantis magistralinių dujotiekių Taisyklių III skirsnio reikalavimais.

Automobiliniai keliai

Esamo MD rekonstruojamos Atkarpos kerta magistralinius, krašto ir rajoninius kelius. Automobilinių kelių sąrašas, kuriuos kerta rekonstruojamos MD Atkarpos pateikiamas 3.5.1. lentelėje.

3.5.1 lentelė. MD Vilnius-Kaunas (II gija) rekonstruojamų Atkarpų susikirtimai su automobilių keliais

Eil. Nr.	Kelio Nr.	Pavadinimas	Grafinio priedo Nr.2 lapo Nr.
1.	-	Krašto g. Neveronyse	4
2.	Nr. 1918	Rajoninis kelias Palemonas – Neveronys – Ramučiai	6
3.	Nr.1919	Rajoninis kelias Ramučiai - Martinava	10
4.	Nr. A6, E262	Magistralinis kelias, Kaunas - Daugpilis	12
5.	Nr. 232	Krašto kelias Viliampolė – Žeimiai - Šėta	15
6.	Nr. 222	Krašto kelias Kaunas – Vandžiogala	21

Rekonstruojamų MD Atkarpų susikirtimai su automobiliniais keliais numatyti uždaru būdu, susikirtimo kampas inžineriniame koridoriuje nesikeis, rekonstruojamų MD Atkarpų statybos darbai bus vykdomi esamos MD apsaugos zonos ribose (esamoje MD ašyje).

Elektros linijos

Planuojamoje teritorijoje išsidėsčiusios aukštos įtampos 330 kV ir 110 kV orinės elektros perdavimo linijos bei vidutinės ir žemos įtampos – 35 kV, 10 kV ir 0,4 kV orinės elektros skirstymo linijos. Dalis rekonstruojamų MD Atkarpų susikirtimų su antžeminėmis elektros linijomis išliks nepakitę (susikirtimo kampas nepasikeis). Kituose rekonstruojamų MD Atkarpų ruožuose, kurie dėl technologinių priežasčių nutolsta nuo esamo (demontuojamo) MD, susikirtimo kampas su elektros perdavimo linijomis pasikeis. MDV ir aukštos įtampos elektros oro linijos susikirtimo kampas turi būti ne mažesnis kaip 60°. MDV ir 35 kV ar žemesnės įtampos elektros oro linijos susikirtimo kampas nereglamentuojamas.

Antžeminių elektros linijų sąrašas, kurias kerta rekonstruojamos MD Atkarpos pateikiamas 3.5.2 ir 3.5.3. lentelėse.

3.5.2 lentelė. MD Vilnius-Kaunas (II gija) rekonstruojamų Atkarpų susikirtimai su antžeminėmis elektros perdavimo (aukštos įtampos) linijomis

Eil. Nr.	El. linijos įtampa	Pastabos	Grafinio priedo Nr.2 lapo Nr.
1.	330 kV	Keičiasi esamas susikirtimo kampas (bus apie 70°)	1
2.	330 kV	Keičiasi esamas susikirtimo kampas (bus apie 80°)	9
3.	330 kV	Išlieka esamas susikirtimo kampas (esamame inž. koridoriuje)	12
4.	330 kV (2 vnt)	Keičiasi esamas susikirtimo kampas (bus apie 61°)	15
5.	330 kV (2 vnt.)	Keičiasi esamas susikirtimo kampas (bus apie 61°)	22
6.	110 kV (2 vnt)	Keičiasi esamas susikirtimo kampas (bus apie 80°)	9
7.	110 kV (2 vnt)	Išlieka esamas susikirtimo kampas (esamame inž. koridoriuje)	12
8.	110 kV	Keičiasi esamas susikirtimo kampas (bus apie 61°)	15

3.5.3 lentelė. MD Vilnius-Kaunas (II gija) rekonstruojamų Atkarpų susikirtimai su antžeminėmis elektros skirstymo (vidutinės ir žemos įtampos) linijomis

Eil. Nr.	El. linijos įtampa	Sankirtų kiekis
1.	10 kV	16 vnt.
2.	0,4 kV	2 vnt.

Oro uostai

Dalis planuojamos teritorijos patenka į Kauno oro uosto D ir E apsaugos zonas (žr. Vystymo plano grafinį priedą Nr.1 „Sprendinių konkretizavimas. Pagrindinis brėžinys“).

Geležinkeliai

Rekonstruojamos MD Atkarpos Kauno rajone nekerta esamo geležinkelio „Palemonas-Gaižiūnai“. Ši MD atkarpa jau yra rekonstruota (žr. Vystymo plano grafinį priedą Nr.2 „Sprendinių konkretizavimas, 6 lapas). MD susikirtimo su geležinkeliu sprendiniai pateikti UAB „Hidroterra“ parengto projekto apimtyje.

3.6. Naudingų iškasenų telkiniai

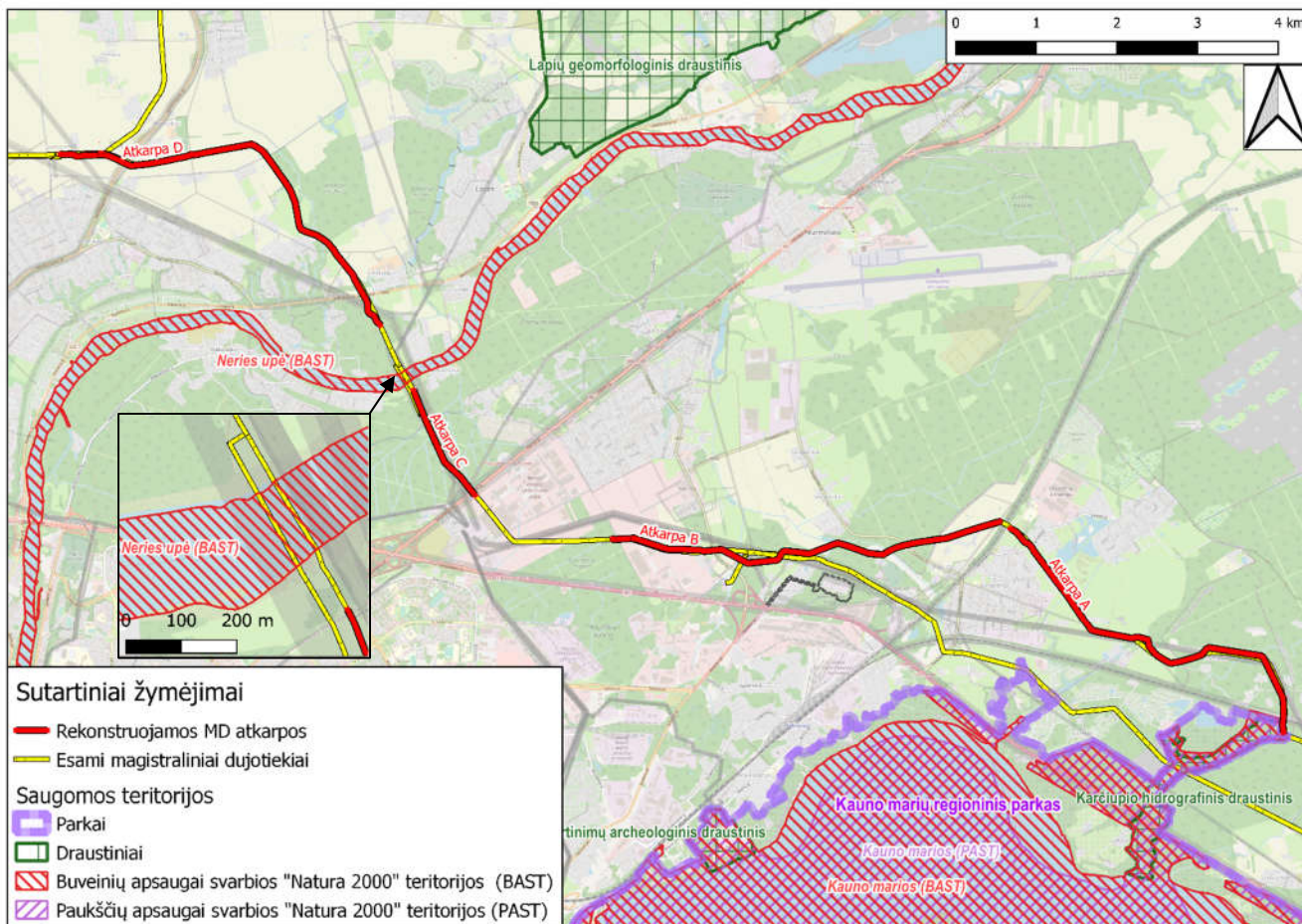
Remiantis žemės gelmių registro (ŽGR) duomenimis esamo MD planuojamų rekonstruoti Atkarpų vietoje ir gretimoje aplinkoje nėra naudingų iškasenų telkinių. Artimiausias planuojamai teritorijai išvalgytas naudingųjų išteklių telkinys – Krūna, nuo rekonstruojamos Atkarpos A šiaurės kryptimi nutolęs apie 400 m. Išteklių rūšis – molis (žr. Vystymo plano grafinį priedą Nr.1 „Sprendinių konkretizavimas. Pagrindinis brėžinys“).

3.7. Saugomos ir Natura 2000 teritorijos

Kauno rajono savivaldybės teritorijoje rekonstruojamos MD Atkarpos nekerta Natura 2000 teritorijų ar kitų saugomų teritorijų.

Nuo planuojamos rekonstruoti Atkarpos C pabaigos iki Natura 2000 teritorijos - buveinių apsaugai svarbios teritorijos (toliau - BAST) - Neries upės ribos yra apie 110 m atstumas. Artimiausios natūralios Europos Bendrijos svarbos buveinės - žolių turtingi eglynų miškai išsidėstę 45 m ir 60 m atstumu nuo rekonstruojamos Atkarpos A. Ši buveinė – tai mišrūs miškai, kurių medynuose vyrauja eglės, dažnai gausiai įsimaišę plačialapių medžių, ypač ąžuolų.

Informacija apie esamo MD rekonstruojamų Atkarpų išsidėstymą Kauno rajono savivaldybės teritorijoje saugomų teritorijų atžvilgiu pateikiama 3.7.1 paveiksle, apie artimiausią Natura 2000 teritoriją 3.7.1 lentelėje.



3.7.1 pav. Saugomos ir Natura 2000 teritorijos

3.7.1 lentelė. Informacija apie saugomas ir Natura 2000 teritorijas bei jų steigimo tikslus

Saugoma teritorija	Apsaugos statusas	Plotas, ha	Saugomos teritorijos priskyrimo Natura 2000 tinklui tikslas	Susijusi atkarpa
Neries upė (LTVIN0009)	Natura 2000 BAST	2398,52	3260, Upių sraunumos su kurklių bendrijomis; Baltijos lašiša; Kartuolė; Paprastasis kirtiklis; Paprastasis kūjagalvis; Pleištinė skėtė; Salatis; Ūdra; Upinė nėgė	Atkarpa C - atstumas iki ST ribos 110 m

3.8. Miškai. Miško žemės pavertimas kitomis naudmenomis.

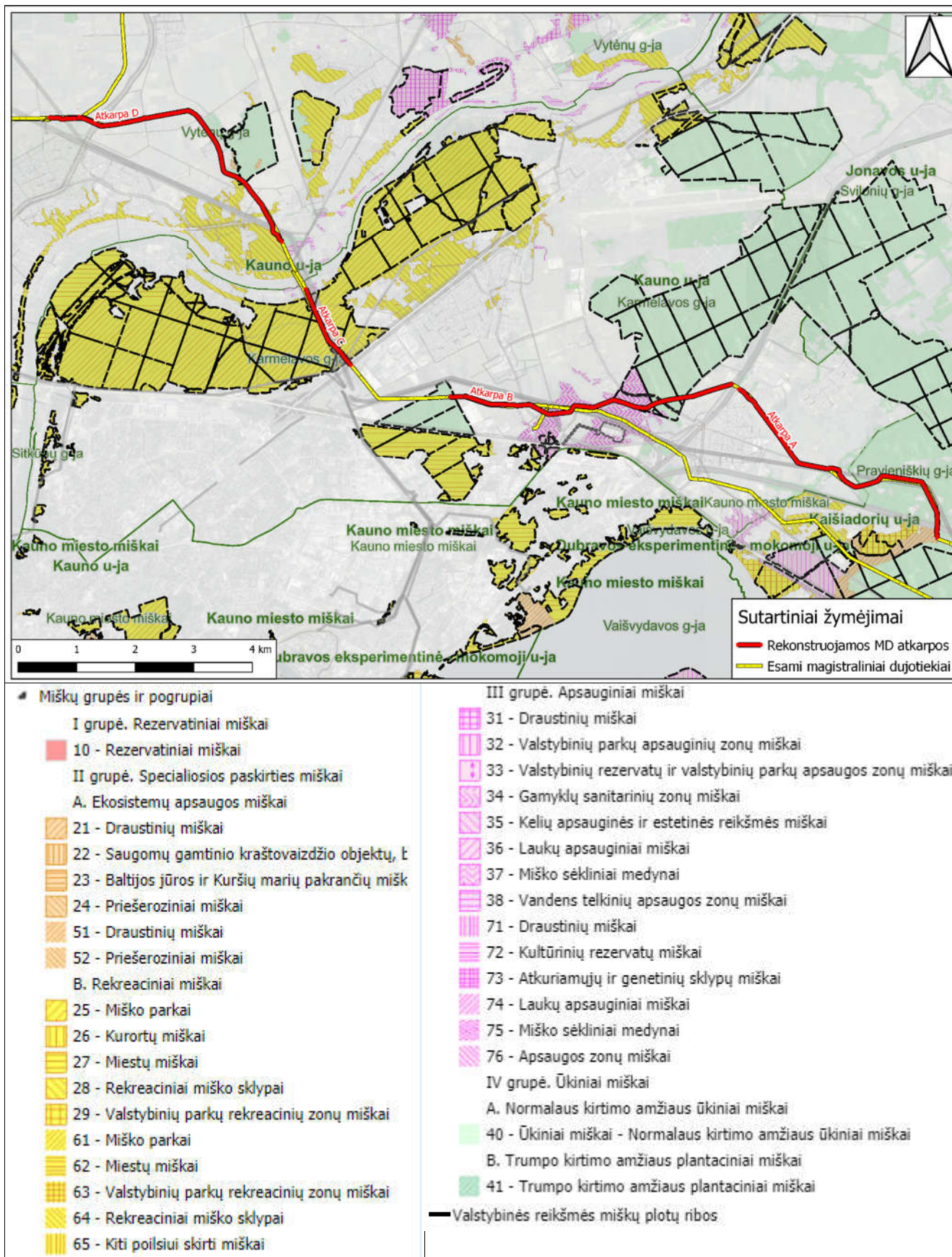
Dalis rekonstruojamų esamo MD Atkarpų ruožų Karmėlavos ir Domeikavos seniūnijų teritorijose praeina per miškais apaugusias teritorijas (žr. 3.8.1 pav.). Šiose miško teritorijose esamo inžinerinio koridoriaus ribose miškas yra iškirstas. Vykdamt eksploatuojamo dujotiekio priežiūros darbus po 6 m abipus esamo MD vamzdyno ašies yra nuolat atliekami valomieji kirtimai, todėl šioje juostoje augančių krūmų ar medžių nėra.

Neveronių seniūnijos teritorijoje rekonstruojama Atkarpa A nepatenka į miškais apaugusias teritorijas, gretimybėse miškų masyvų nėra.

Karmėlavos seniūnijos teritorijoje rekonstruojama Atkarpa B kerta Karmėlavos mišką. Šioje vietovėje planuojamos rekonstruoti Atkarpos B dalis patenka į III miškų grupės *Apsauginius miškus*, kita dalis - į IV A miškų grupės - *Normalaus kirtimo amžiaus ūkinius miškus* (Kauno miškų regioninis padalinys, Karmėlavos girininkija).

Planuojama rekonstruoti Atkarpa C kerta Kleboniškių miško parką (Kauno miškų regioninis padalinys, Karmėlavos girininkija), kuris priskiriamas II B miškų grupei, *Rekreaciniai miškai*. Šis MD trasos rekonstruojamas ruožas numatytas inžinerinės infrastruktūros koridoriuje esamo MD Vilnius–Kaunas ašyje šalia suplanuotos MD Vilnius-Kaunas ir Kaunas-Šakiai jungties trasos (toliau – MD jungtis). Esamo MD vietoje miškas jau yra iškiristas, o MD jungties statybos darbų zonos ribose (14 m pločio) yra suplanuotas miško kirtimas.

Domeikavos seniūnijos teritorijoje rekonstruojama Atkarpa D kerta Agnopolio miško atskirus kvartalus (Kauno miškų regioninis padalinys, Vytėnų girininkija). Dalis rekonstruojamos Atkarpos D praeina per II B miškų grupės *Rekreaciniai miškai*, dalis per III miškų grupės *Apsauginiai miškai* ir IVA miškų grupės *Normalaus kirtimo amžiaus ūkinius miškus*.



3.8.1 pav. Rekonstruojamų esamo MD Atkarpų išsidėstymas miškų atžvilgiu.

Informacija apie kertamo miško grupės planuojamų rekonstruoti MD Atkarpų vietose pateikiama lentelėje 3.8.1.

3.8.1 lentelė. Informacija apie kertamo miško grupės planuojamų rekonstruoti MD Atkarpų vietose

Miško grupė	Neveronių sen.	Karmėlavos sen.	Domeikavos sen.
II B. Rekreaciniai miškai	-		Atkarpa D
III grupė. Apsauginiai miškai	-	Atkarpa B	Atkarpa D
IV A. Normalaus kirtimo amžiaus ūkiniai miškai	-	Atkarpa B	Atkarpa D

Karmėlavos ir Vytėnų girininkijų teritorijoje rekonstruojamų MD Atkarpų vietose, kurios patenka į miško žemę, suplanuotas miško žemės pavertimas kitomis naudmenomis. Kitomis naudmenomis paverčiamų miškų plotas - 0,9897 ha, detalesnė informacija pateikta 3.8.2 lentelėje.

3.8.2 lentelė. Informacija apie kitomis naudmenomis paverčiamos miško žemę

Eksplikacijos Nr. brėžinyje/ brėžinio Nr.	Girininkija	Kvartalo Nr.	Miško sklypo Nr.	Kitomis naudmenomis paverčiamos miško žemės plotas, ha
1/1	Karmėlavos	505	58	0,0232
2/1	Karmėlavos	505	31	0,0145
3/1	Karmėlavos	505	27	0,0727
4/8	Karmėlavos	503	31	0,0970
5/8	Karmėlavos	503	32	0,0114
6/9	Karmėlavos	503	36	0,0199
7/9	Karmėlavos	503	35	0,0687
8/9	Karmėlavos	503	40	0,0884
9/9	Karmėlavos	503	39	0,0319
10/9	Karmėlavos	503	38	0,1032
11/9	Karmėlavos	503	37	0,0214
12/9	Karmėlavos	503	33	0,0101
13/9	Karmėlavos	503	33a	0,0159
14/12	Karmėlavos	21	20	0,0024
15/12	Karmėlavos	21	19	0,0141
16/12	Karmėlavos	21	19a	0,0006
17/13	Karmėlavos	20	19	0,0020
18/14	Karmėlavos	12	21	0,0182
19/15	Vytėnų	135	9	0,0180
20/15	Vytėnų	135	7	0,1164
21/15	Vytėnų	135	4	0,1018
22/16	Vytėnų	483	23	0,0551
23/17	Vytėnų	146	35	0,0068
24/17	Vytėnų	482	15	0,0082
25/18	Vytėnų	482	8	0,0678
			Viso:	0,9897

3.8.2 lentelėje nurodyti miško žemės, paverčiamos kitomis naudmenomis, plotai yra preliminarūs.

	MAGISTRALINIO DUJOTIEKIO VILNIUS-KAUNAS (II GJA) ATKARPŲ REKONSTRAVIMO KAUNO RAJONO SAVIVALDYBĖS TERITORIJOS DALYJE SPECIALUSIS PLANAS (VIETOVĖS LYGMENS INŽINERINĖS INFRASTRUKTŪROS VYSTYMO PLANAS)	1 leidimas
		Puslapis 36 iš 38

Patikslinti miško žemės, paverčiamos kitomis naudmenomis, plotai bus pateikti Valstybinės miškų tarnybos parengtoje medžiagoje, po Vystymo plano patvirtinimo.

Miško žemės pavertimo kitomis naudmenomis procedūros

Miško žemė bus paverčiama kitomis naudmenomis vadovaujantis Lietuvos Respublikos miškų įstatymo 11 straipsnio nuostatomis bei Miško žemės pavertimo kitomis naudmenomis ir kompensavimo už miško žemės pavertimą kitomis naudmenomis tvarkos aprašu, patvirtintu Lietuvos Respublikos Vyriausybės 2011 m. rugsėjo 28 d. nutarimu Nr. 1131.

Vadovaujantis Miško žemės pavertimo kitomis naudmenomis ir kompensavimo už miško žemės pavertimą kitomis naudmenomis tvarkos aprašo 1 skyriaus 3 p. nuostatomis (toliau – Aprašo), miško žemė gali būti paverčiama kitomis naudmenomis tik išimtiniais atvejais, numatytais Lietuvos Respublikos miškų įstatymo 11 straipsnio 1 dalyje.

Vadovaujantis miško žemės pavertimą kitomis naudmenomis reglamentuojančiais Lietuvos Respublikos teisės aktais, sprendimą miško žemę paversti kitomis naudmenomis turi priimti teritorijų planavimo dokumentą tvirtinanti institucija, t. y. Kauno rajono savivaldybės taryba, po to kai bus patvirtintas Magistralinio dujotiekio Vilnius–Kaunas (II gija) atkarpų rekonstravimo Kauno rajono savivaldybės teritorijos dalyje specialusis planas (vietovės lygmens inžinerinės infrastruktūros vystymo planas), kuriame suplanuotas miško žemės pavertimas kitomis naudmenomis.

Piniginę kompensaciją už kitomis naudmenomis paverčiamą miško žemę į Lietuvos Respublikos valstybės biudžetą privaloma sumokėti prieš teikiant prašymą iškirsti mišką. Sumokėta piniginė kompensacija įtraukiama į Lietuvos Respublikos valstybės biudžeto pajamas, taip pat į Bendrųjų miškų ūkio reikmių finansavimo programą ir naudojama naujiems miškams įveisti skirtai žemei įsigyti, miškams įveisti ir kitoms su miškų priežiūra, apsauga ir tvarkymu susijusioms Lietuvos Respublikos miškų įstatymo 7 straipsnio 2 dalyje nurodytoms priemonėms finansuoti.

3.8. Paviršinio ir požeminio vandens telkiniai

Kauno rajono savivaldybės teritorijoje esamas MD Vilnius-Kaunas kerta keletą paviršinių vandens telkinių: Krunos, Krunelės, Žversos, Z-3 ir Lapienės upelius.

Artimiausia planuojamai teritorijai požeminio geriamojo gėlo vandens Neveronių vandenvietė (Nr. 3973) nuo esamo MD rekonstruojamos Atkarpos A nutolusi apie 100 m. Vandenvietėje vanduo imamas iš agII-I vandeningo sluoksnio, paros vidutinė 2009 metų gavyba 245 m³/dieną¹², eksploatuoja UAB „Giraitės vandenys“. Planuojama rekonstruoti Atkarpa A kerta vandenvietei nustatytos apsaugos zonos 3b juostą bei 2 juostos pakraštį.

¹² Lietuvos Geologijos tarnyba. 2010. Požeminio vandens naudojimo 2009 m. apžvalga. Ataskaita.

2021-08-II-SP-SK.AR	SPRENDINIŲ KONKRETIZAVIMAS	2022 m.
---------------------	----------------------------	---------

3.9. Kultūros paveldas

Remiantis kultūros vertybių registro duomenimis (<http://kvr.kpd.lt>) planuojamų rekonstruoti Atkarpų vietose ar gretimybėje nėra registruotų nekilnojamosios kultūros vertybių.

Pagal ankstesnių projektų metu atliktus archeologinių žvalgymų duomenis lokalizuotos 4-ios kultūros paveldo aspektu jautrios teritorijos – dvi apkasų zonos Ramučių kaime, į rytus nuo dabar esančio Davalgonių miško, lygiuose dirbamuose laukuose ir dvi zonos Romaškių kaimo dirvonuojančiuose laukuose, aukštumose. Šiose teritorijose Vystymo plano parengiamojo etapo metu atlikti archeologiniai žvalgymai ir detalieji archeologiniai tyrimai (žr. Vystymo plano grafinį priedą Nr.1 „Sprendinių konkretizavimas. Pagrindinis brėžinys“ ir grafinio priedo Nr.2 „Sprendinių konkretizavimas“, 11 lapą).

Atliktų archeologinių tyrimų pažymos išvada: Apibendrinus tyrimų duomenis (įskaitant ir istorinius bei kartografinius) nustatyta, kad abiem atvejais būsima dujotiekio gija kirs suardytas Kauno tvirtovės išorinių įtvirtinimų (apkasų) su betoninėms aktyviosiomis slėptuvėmis vietas. Šie įtvirtinimai statyti 1916–1917 m. vokiečių ir yra nebaigti įrengti. Kultūros vertybės požymių jie turi tik išlikusiose nesuardytose vietose, kur tokie įtvirtinimai matyti žemės paviršiuje.

Planuojamų žemės kasimo darbų projektuojamos dujotiekio naujos gijos vietose esančių įtvirtinimų likučių saugoti ir dėl jų keisti projektinių sprendinių nereikia.

Jei atliekant statybos ar kitokius darbus būtų aptinkama archeologinių radinių ar nekilnojamojo daikto vertingųjų savybių, remiantis LR Nekilnojamojo kultūros paveldo apsaugos įstatymo (LRS 1994-12-22 Nr. I-733) 9 str. 3 punktu, valdytojai ar darbus atliekantys asmenys apie tai privalo pranešti savivaldybės paveldosaugos padaliniui, o šis informuoja Departamentą. Departamentas gali sustabdyti darbus 15 dienų. Per šį terminą jis kartu su savivaldybės paveldosaugos padaliniu turi patikrinti pranešimą ir priimti sprendimą inicijuoti ar neinicijuoti aptiktos nekilnojamosios kultūros vertybės įregistravimą, kultūros paveldo objekto skelbimą saugomu ar aptiktos vertingosios savybės atskleidimą ir apsaugos reikalavimų patikslinimą.

4. TEISĖS AKTŲ IR LITERATŪROS SĄRAŠAS

1. Lietuvos Respublikos teritorijų planavimo įstatymas Nr.I-1120.
2. Lietuvos Respublikos žemės įstatymas Nr.I-146.
3. Lietuvos Respublikos specialiųjų žemės naudojimo sąlygų įstatymas Nr. XIII-2166.
4. Lietuvos Respublikos miškų įstatymas Nr.I-671.
5. Lietuvos Respublikos aplinkos apsaugos įstatymas Nr.I-2223.
6. Lietuvos Respublikos saugomų teritorijų įstatymas Nr.I-1301.
7. Lietuvos Respublikos nekilnojamojo kultūros paveldo apsaugos įstatymas Nr.I-733.
8. Lietuvos Respublikos planuojamos ūkinės veiklos poveikio aplinkai vertinimo įstatymas Nr.I-1495.
9. Lietuvos Respublikos energetikos ministro ir Lietuvos Respublikos aplinkos ministro 2011 m. sausio 24 d. įsakymas Nr. 1-10/D1-61 „Inžinerinės infrastruktūros vystymo (elektros, dujų ir naftos tiekimo tinklų) planų rengimo taisyklės“.
10. Lietuvos Respublikos energetikos ministro 2014 m. sausio 28 d. įsakymas Nr. 1-12 „Magistralinių dujotiekių įrengimo ir plėtros taisyklės“.
11. Lietuvos Respublikos energetikos ministro 2010 m. liepos 16 d. įsakymas Nr. 1-213 „Magistralinių dujotiekių apsaugos taisyklės“.
12. Lietuvos Respublikos Vyriausybės 1996 m. rugsėjo 18 d. nutarimas Nr.1079 „Visuomenės informavimo, konsultavimo ir dalyvavimo priimant sprendimus dėl teritorijų planavimo nuostatai“.
13. Lietuvos Respublikos Vyriausybės 2004 m. kovo 15 d. nutarimas Nr.276 „Dėl Bendrųjų buveinių ar paukščių apsaugai svarbių teritorijų nuostatų patvirtinimo“.
14. LR aplinkos ministro 2009 m. balandžio 22 d. įsakymas Nr.D1-210 „Dėl vietovių, atitinkančių gamtinių buveinių apsaugai svarbių teritorijų atrankos kriterijus, sąrašo, skirto pateikti Europos komisijai, patvirtinimo“.
15. Lietuvos erdvinės informacijos portalas. Prieiga per internetą: <https://www.geoportal.lt>
16. Lietuvos regionų portretas: <http://regionai.stat.gov.lt/>
17. LR Kultūros paveldo departamento prie kultūros ministerijos kultūros vertybių registro internetinė svetainė: <http://kvr.kpd.lt/heritage/>
18. Valstybinė saugomų teritorijų tarnyba. Prieiga interneto svetainėje : <http://stk.vstt.lt/stk/>

5. GRAFINĖ DALIS

Priedas Nr.1 Sprendinių konkretizavimas. Pagrindinis brėžinys M 1:15 000; 1 lapas;

Priedas Nr. 2 Sprendinių konkretizavimas M 1:2 000, 22 lapai.